

Biblioteka. Muzeum im. Dzieduszyckich
we Lwowie.

Sz. 1c. N^o 54.

A. 54.



**Digitization of the scientific library of the
State Museum of Natural History of NAS**

Jarocki F. P. Spis ptaków w gabinecie zoologicznym król. warsz. uniwersytetu znajdujących się / F. P. Jarocki. – Warszawa, 1819. – 69 s.

Download a copy of the book from the site:

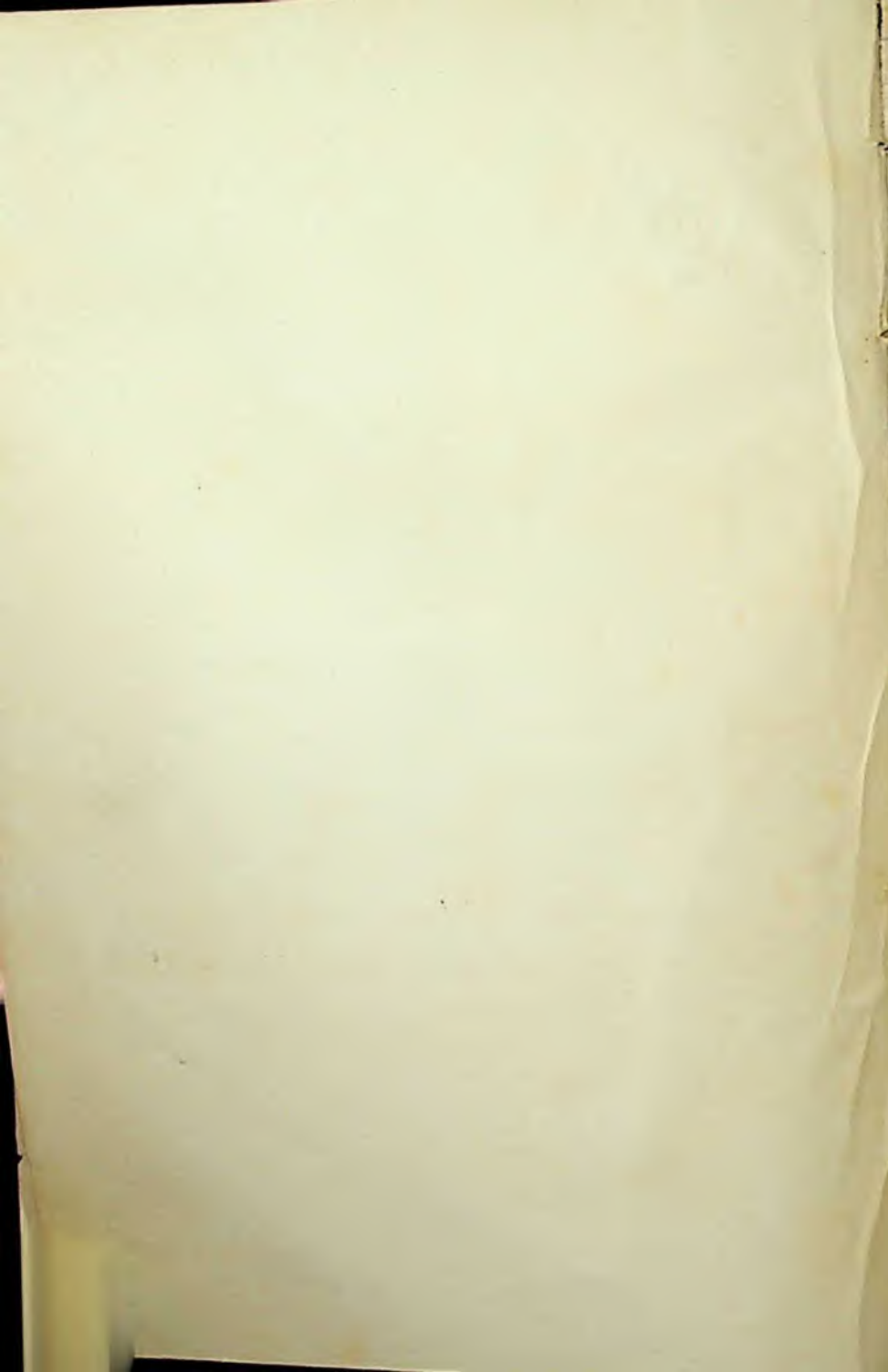
<https://libsmnh.com.ua>

Permanent link to the book page:

https://libsmnh.com.ua/books/jarocki_f_p/spis_ptakow_w_gabinecie_zoologicznym/



1984



SPIS PTAKÓW

W GABINECIE ZOOLOGICZNYM KRÓLEWSKO
WARSZAWSKIEGO UNIwersYTETU

znaydujących się

a podług

NAYNOWSZEGO SYSTEMU USTAWIENYCH

przez

F. P. RAWICZA JAROCKIEGO

Nauk Wyzwolonych i Filozofii Doktora, Profesora Aktualnego Zoo-
logii, Fizyki i Astronomii w Szkole Woiewódzkiej Kaliskiej, Człon-
ka Towarzystwa Mineralogicznego w Jenie, etc.



DZIAŁ

PRZYRODZICZY

Bans ino, Janellhasan

W WARSZAWIE

Philosophi Krowna

Nakładem i Drukiem ZAWADZKIEGO i WĘCKIEGO U
PRZYWILEJOWANYCH DRUKARZY i KSIĘGARZY DWORU
KRÓLESTWA POLSKIEGO.

1819.
*Zawadzki
Węcki*

SPICE MARKET

THE SPICE MARKET
OF THE EAST INDIES

AND THE SPICE TRADE

OF THE EAST INDIES
AND THE SPICE TRADE
OF THE EAST INDIES

11
12
13



Do

Jaśnie Wielmożnego

STANISŁAWA KOSTKI

HRABINA ZŁOTYM POTOKU

P O T O C K I E G O

*Prezesa Senatu, Ministra Wyznań Religijnych i Oświe-
ceniá Publicznego, Kawalera wielu Orderów etc.etc.etc.*

J. W. i WMM. Pana.

Quos prior est mirata, sequens mirabitur aetas.

Ovid.

Jaśnie Wielmożny i wielce mnie Miłościwy Panie!

Od trzech lát zaięty systematyczném dziełem Ornitologii w języku oyczystym, pragnę poświęcić go JW. i WMM. Panu. Nim jednakże los łaskawszy dozwoli mi dopiąć tego náyporządźszego celu, racz JW. i WMM. Pan tymczasowo przyiąć spis jednéj przynáymniéy części tego pięknego zbioru, który za sprawą JW. Pana dla tutéyszego Uniwersytetu zakupionym został; a który przy-

zwoicie pomnżany i pielęgowany należeć bę-
dzie do liczby tych pomników, które potomności
świadczyć będą, jak gorliwego za czasów na-
szych Miłośnika, Czciela i Opiekuna w Osobie
JW. i WMM. Pana miały dla siebie Muzy Pol-
skie. Przyjęcie łaskawe téy aczkolwiek szupłéy
pracy moiéy stanie się dopełnieniem tego chlubne-
go zasztytu, że upakowanie, przeprowadzenie i
tu porządkowanie całego gabinetu mnie powierzo-
ne było. Łączę wyrząd náyglębszego uszanowania.

uniżony AUTOR.

ŁASKAWY CZYTELNIKU!

Widząc biegłęjsi czasu naszego Naturaliści (mianowicie BECHSTEIN, FABRICIUSZ, BLOCH, LATHAM, MEYER, ILLIGER, TEMMINCK, CUVIER i t. p.), że dawne rodzaje nieśmiertelnego LINNEUSZA przez pozniejszych zbieraczy tak niewłaściwemi jém gatunkami napelnione zostały, iż częstokroć zgadywać tylko potrzeba: w którym rodzaju przedmiot okazany mógłby być umieszczonym: przedsięwzięli więc, i dokonali zupełne przerobienie systemu Zoologii.

Powierzone mi ustawienie tutejszego gabinetu zoologicznego musząc zastosować do terażniejszego stanu nauk: trzymam się więc systemu nowego, jako więcéy zalety mającego. Lecz że w tym systemie znacznie nowych przybyło rodzajów, których ani RZĄCZYŃSKI, ani KLUK, ani JUNDZIŁŁ nie opisali: zniewolony jestem do utworzenia kilku polskich nazwisk rodzajowych. Te, Łaskawy Czytelniku! pod Twój

światły sąd oddać; a poczytám się za szczęśliwego — skoro łaskawie przyiętými zostaną; spis albowiem ni — nieyszy może bydź uwážany jako szkielec tego nieró — wnie więcéy rodzajów i gatunków obéymuiącego dzieła — systematycznego o Ptakach, które (jeżeli los pozwoli) — w krótce z pod prasy wyйдzie.

Gdy zaś i nagłość roboty około gabinetu, i krótkość czasu nie pozwoliły mi dodać do tego spisu porządny nomenklatury, czyli tłómaczenia wyrazów użytych: załączám przynáymniéy te, które są koniecznie potrzebne.

Dziób mierny, jest u nás ten, którego długość równá się długości głowy.

Dziób dlugi, który wyrównywá długości głowy półtora razy wziętęy.

Dziób przedłużony, który jest dwa razy tak dlugi jak głowa.

Dziób bardzo przedłużony, który dłuższym jest niż długość głowy dwa razy wziętá.

Dziób krótki, który jest krótszym niż połowa głowy,

Lotki, są te pióra dlugie, które się znáydują na tylnym brzegu skrzydła.

Styrówki, nazywaią się te pióra w ogonie, które są osadzone na brzegu kupra, a które w locie tęż samę pełnią usługę, jaká stér przy statku na wodzie.

Nakoniec, kształt nóg stanowi cechę rzędów; kształt zaś dzioba, połączoney u niektórych z jnnými względami, jest zasadą cechy dla rodzajów.

Tłómaczenie wyrazów skróconych.

BECH.	znaczy	BECHSTEIN.
BES.	BESEKE.
BR.	BRISSON.
CUV.	CUVIER.
GL.	GMELIN.	w 13tém wydaniu dzieł LINNEUSZA.
IL.	ILLIGER.
JUN.	JUNDZILL.
KL.	KLUK.
LEI.	LEISLER.
LATH.	LATHAM.
LICHT.	LICHTENSTEIN.
LIN. albo LINN.	LINNEUSZ.
MEY.	MEYER.
NAT.	NATTERER.
RZ.	RZ. CZYNSKI.
SCO.	SCOPOLI.
SUC.	SUCKÓW.
TEM.	TEMMINCK.
Ang. albo Angl.	Anglicy.
Fr.	Francuzi.
Niem.	Niemcy.
Odm.	Odmiany w tym gatun- ku, po którym stoi.
P-d-n.	Przygórek dobrej nadziei.

Imiona krajów lub części świata, oznaczają oyczy-
zną tego gatunku, przy którym stoją.

O S T R Z E Ż E N I E.

Mimo náywiększey troskliwości wkradła się jedna w przepisywaniu następująca omyłka: na stronie 7. w Rodzaju TROCHILUS w wierszu 13szym od góry stoi: *z szczękami zrostłemi má kształt rurki na końcu tylko otwieralnáy.* Powinno zaś bydź: *z szczękami niby zrostłemi, má kształt rurki na końcu tylko otwieralnáy; gdyż wierzczeniá szczęka otaczá spodniq.* Reszta dobrze.

Str. 25. w. 18. (Lox. cinc. GL.) czytáy (Fring. cinc. LICHT.)

Str: 38. w 12. PAWO — PAVO.

Str: 43. w 23. skrzydła — Skrzydła.

Str: 48. w. 16. stagnalis — stagnatilis.

RZĘD PIÉRWSZY.

SCANSORES. ŁAŻĄCE.

*Nogi do łażenia: czwónopalczaste, z dwiema pal-
mi naprzód a z dwiema w tył obróconémi; albo tróy-
palczaste, u których dwa naprzód a jeden w tył jest
obróconym. Liczba ostatnich jest bardzo mała.*

Rodzáy I. PSITTACUS. PAPUGA. (*).

PERROQUET. Fr. PAPAGEI. Niem. PARROT. Angl.

*Dziób mierny, gruby, cokolwiek ściśniony. Wierz-
mią szczęka z woskówką (skórą zamsowatą) przy na-
dziej, z szczytém wygiętym haczykowato zakończoną.
Dolná szczęka o wiele krótszą, wypukłą, w górę zadartą.*

Nosdrza przy czole w woskówce.

*Nogi do łażenia, krótkie, pończoszkowatą skórą
kryte.*

a). *Papugi długo-ogoniaste z policzkami nagiémi.*

(Aras.Fr.)

P. Ararauna. LINN. P. błękitno-żółta. Kl. Brazylia.

P. nobilis. LINN. P. ciemno-zieloną. . . Surinam.

*) Dłá tego položyliśny Papugi na piérwszém mieyscu; gdyż
jch łatwość w naśladowaniu wyrazów mowy ludzkiéy, jch zgra-
bność i zięczność w poruszeniach i w użyciu nóg, nakoniec jch
niespokoyne życie słusznie zasługują na to położenie między
ptakami, które otrzymały Małpy pomiędzy zwierzętami ssącými.

- b). *Papugi krótko-ogoniaste.* (Perroquets ordinaires—)
3. *P. erithacus.* LINN. *P. czerwono-ogonowá.* JUN. *Afry*
 4. *P. leucocephalus.* LINN. *P. bialo-czelná.* *W. Mart*
 5. *P. ochrocephalus.* LIN. *P. żółto-czelná.* *Ameryka*
 6. *P. menstruus.* LINN. *P. lazur-głowá.* *Guiana.*
 7. *P. purpureus.* LIN. *P. rudá (młoda).* *Surinam.*
 8. *P. senegalus.* LIN. *P. popielatá.* . *Senegal.*
 9. *P. melanopterus.* LIN. *P. czarno-skrzydlná.* *Jawa.*
 10. *P. pullarius.* LIN. *P. nierozdzielná.* JUN. *Gwin*

c). *Papugi długo ogoniaste z policzkami pokrytém*
(Perruches. Fr.)

- 11). *P. tabuensis.* LINN. *P. ponsowá.* *wyspy przyzłacie*
- 12). *P. rufirostris.* LINN. *P. krwawodzióbná.* *Ameryka*
13. *P. canicularis.* LINN. *P. modroczelná.* . *Ameryka*
14. *P. caledonicus.* LATH. *P. ponsowo-głowá.* *No: Kal*
15. *P. Tirica* LINN. *P. maiowá.* . . . *Brazylii*
16. *P. pusillus.* LATH. *P. krwawoustá.* . *No: Holla*

Rodzáy II. RAMPHASTOS. TUKAN.

TOUCAN. FR. GROSS-SCHNABEL. NIEM. TOUCAN. ANGL.

Dziób bardzo duży, ale czczy i słaby, nożykowany z obrąbkami grubym przy nasadzie, z brzegami nie równo żąbkowanymi. Język rogowy z obu stron nakształ pióra zadzierzasty. Nosdrza za dzióbem na czole.

17. *R. Toco.* LINN. *T. białogarlisty.* *Ameryka.*
18. *R. Tucanus.* LIN. *T. srokaty.* . . *Ameryka.*

 Rodzáy V. YUNX. KRĘTOGLÓW.

TORCOL. Fr. WENDEHALS. Niem. WRYNECK. Angl.

Dziób krótszy niż głowa, prosty, walcowato-kończysty. Nosdrza na dzióbie blisko osady z otworami dużemi. Język wysuwalny, długi kończysty. Ogon okrągłony, z styrowkami miękkimi. Palce skrajne dwa razy dłuższe od przyszrodkowych.

 23. Y. Torquilla. LINN. K. pospolity. JUN: *Europa.*

Rodzáy VI. PICUS. DZIĘCIÓŁ.

PIC. Fr. SPECHT. Niem. WOODPECKER. Angl.

Dziób mierny, prosty, wieloboczny; na końcu ściśniony, klinowaty. Nosdrza w osadzie dzioba okrągła we, piórami położystemi zakryte. Język wysuwalny na końcu strzałkowaty. Ogon klinowaty, z styrowkami tęgimi, ostro-kończystymi. U nóg palce skrajne cokolwiek dłuższe od przyszrodkowych.

24. P. martius. LINN. D. czarny. JUN. . . *Europa.*
 25. P. viridis LINN. D. zielony. JUN. . . *Europa.*
 26. P. viridi-canus. MEY. (P. canus GL.) zielono-siwy. *Eu.*
 27. P. leuconotus. MEY. D. białogrzbietny. . *Europa.*
 28. P. major. LINN. D. większy. KL. . . *Europa.*
 29. P. medius. LINN. D. średni. JUN. . . *Europa.*
 30. P. minor. LINN. D. mały. KL. . . *Europa.*
 31. P. tridactylus. LINN. D. tróypalczasty. . . *Europa.*
 32. P. erythrocephalus. LINN. D. czerwogłowy. KL. *Am.*
 33. P. carolinus. LINN. D. prążkowany. . *Jamaika.*

34. *P. pubescens*. LINN. D. szaro-spodni. : *Wirginia*.
 35. *P. varius*. LINN. D. upstrzony. *Amer: i Azya*.

RZĘD DRUGI

SYNDACTYLI. ZROSŁO-PALCZASTE.

Nogi czworopalczaste (rzadko tylko tróypalczaste), z jednym palcem w tył a z trzema naprzód zwróconemi. Palce dwa skrajne (bez szrodkiuicęy między niemi błony) zrosłe aż do ostatniego członka.

Rodzáy VII. ALCEDO. ZIMORODEK.

MARTIN-PECHEUR. Fr. EISVOGEL. Niem. KINGSFISCHER. An.

Dziób dłuższy niż głowa, prosty, czworograniasty, silny, kończysty. Szczęki równe. Brzegi ukośnie drobno nasiekiwane. Broda w górę zadartá. Nosdrza odkryte blisko szczytu dzioba z otworami wązkiemi.

36. *A. Ispida* LINN. Z. pospolity. JUN. *Europa*.
 37. *A. Alcyon* LINN. Z. kapturowy. KL. *Ameryka*.
 38. *A. americana* LINN. Z. pstry. . . . *Kayenna*.

Rodzáy VIII. MEROPS. ŻOŁNA.

GUEPIER. Fr. IMMENVOGEL. Niem. BEE-EATER. Angl.

Dziób mierny, szupły, czworograniasty, ściśnięty, ostro-konczysty, łukowaty. Szczyt i broda ostre.

Brzegi gładkie. Nosdrza w nasadzie dzioba, okrągławe, piórkami zakryte.

39. M. Apiaster. LINN. Ż. pospolitá. JUN. *Europa.*

Rodzáy IX. PIPRA. GÓRZYK.

MANAKIN. Fr. ZIERVOGEL. Niem. MANAKIN. Angl.

Dziób krótki spadzisty; wierzchnią szczęką trójgraniastá, na końcu ściśnioná, haczykowatá. Brzegi wierzchniey szczęki przy końcu wycięte. Nosdrza w osadzie dzioba, z otworami dużemi okrągławými piórkami zakryte.

40. P. Pareola. GL. G. modrogrzbietny. *Brazyliia.*

41. P. Manacus. LIN. G. Muiszek . . . *Brazyliia.*

42. P. erythrocephala. LIN. G. łąrwawo-głowy. *Guiana*

43. P. Aureola. LIN. G. Żłotogłów. . *Guiana*

Rodzáy X. TODUS. PŁASKODZIÓB.

TODIER. Fr. PLATTSCHNABEL. Niem. TODY. Angl.

Dziób mierny, prosty, płaski, równoległo-boczny szupły, na końcu zaokrąglony. Brzegi wierzchniey szczęki na końcu wycięte. Nosdrza w osadzie okrągławe.

44. T. brachyurus. GL. P. srokaty. *Ameryka.*

R Z E D T R Z E C I.

AMBULATORES. SKACZĄCE.

Nogi poskoczne: z trzema palcami rozłączoném na przodzie, a z jednym w tyle, niektóre tylko mają nogi przyczepne, u których wszystkie cztery palce naprzód są zwrócone.

Rodzáy XI. TROCHILUS. KOLIBR.

COLIBRI albo OISEAU-MOUCHE, Fr. SCHWEBER. Niem.
HUNNING-BIRD. Angl.

Dziób przedłużony, albo łukowaty albo prosty, szupły, walcowaty, kończysty, przy nasadzie przymięciony, z szczękami zrostłemi má kształt rurki na końcu tylko otwieralny. Nosdrza w nasadzie z otworami wązkimi. Język wysuwalny, bardzo długi, z dwóch szupłych rurek złożony. Skrzydła długie pałasiłowate, z pierwszą lotką najdłuższą.

a). *Z dziobami łukowatemi (Colibri Fr.)*

5. T. Mango. LINN. K. rdzawo-ogoniasty. *Mexyk.*

b). *Z dziobami prostemi (Oiseau-mouche.)*

6. T. viridissimus. LINN. K. najzieleniejszy. . . *Toba: wy:*

7. T. pegasus. LINN. K. szarospodni. . . *Kayenna.*

Rodzáy XII. NECTARINIA. MODOJAD.

SUCRIER albo GUITGUIT. Fr. HONIGVOGEL. Niem.

Dziób albo mierny albo przedłużony, szupły, łukowaty, tróygraniasty, ostro-kończysty, z brzegami

cokolwiek wgiętemi. Broda większe pół dolney szczę-
 zymuie. Nosdrza w nasadzie z otworami wązkiemi.
 Język wysuwalny, długi, rurkowaty, na końcu str-
 piasty. Styrówki wogonie na końcu zaokrąglone, mię-
 kie. Skrzydła mierne, pierwszą lotką krótszą od nast-
 pney. Gatunki tego rodzaju liczone przedtém do r-
 dzaiu *CENTHIA* pod temiż samemi nazwiskami g-
 tunkowémi.

48. *N. caffra*. (*) *CUV.* M. szary... *Przyg. d. nadzie*

49. *N. famosa*. *CUV.* M. żółtoboczny... *P. d. nadzie*

50. *N. violacea* *CUV.* M. fioletowy. *P. d. nadzie*

51. *N. cinerea* (*Certh. cirenea*. *LATH*) M. rudawo-szar
P. d.

52. *N. chalibea*. *CUV.* M. stalo-wstąg... *P. d. nadzie*
Samica tego jest cała oliwkowo-zieloną bez połysku

53. *N. coccinea*. *CUV.* M. pousowy... *Sandwich wy.*

54. *N. cyanea*. *CUV.* M. modrogłowy... *Brazylii.*

55. *N. caerulea*. *CUV.* M. lazurowy... *Kayenna.*

56. *N. flaveola*. *CUV.* M. podżółkły... *Jamaika.*

Rodzay XIII. TICHODROMA. POMÓRNIK.

ECHLETTE. Fr. MAUERKLETTE. Niem. WALL-CREEPER.
SPIDER-CATCHER. Angl.

*Dziób przedłużony, słabo-łukowaty, prawie pro-
 sty, szczupły, walcowaty, przy nasadzie tróygraniasty,
 na końcu ostry. Broda dwie trzecie części dolney szczę-
 ki ząymuie. Nosdrza w nasadzie dzioba z otworami*

(*) Samca tego ptaka unieścił *Gmelin* pod nazwiskiem *Upupa
 promerops*, a samicę pod nazwiskiem *Certhia caffra*.

wązkiemi blisko brzegów. Skrzydła przedłużone. Sty-
rówki na końcach miękkie, przycięte.

57. T. erythroptera (Certhia muraria GL.) P. różowo-
skrzydlnym. Eur.

Rodzáy XIV. UPUPA. DUDEK.

HUPPE. Fr. WIEDEHOPF. Niem. HOOPOE. Angl.

Dziób przedłużony, słabo-łukowaty, szupły, przy
osadzie tróy-graniasty, na końcu tępy. Broda większe
pół dolný szczęki záymuie. Nosdrza w osadzie dzioba,
podstłonione, z otworami okrągławémi. Język bardzo
krótki, tępy, tróygraniasty. Skrzydła mierne. Sty-
rówki na końcach miękkie, przycięte.

58. U. Epops. LINN. D. pospolity. JUN. Europa.

Rodzáy XV. CERTHIA. PELZACZ.

GRIMPEREAU. Fr. BAUMLAEUFER. Niem. CREEPER. Angl.

Dziób krótszy niż głowa, szupły, łukowato-no-
żkowaty, ściśniony, ostro-kończysty. Nosdrza w osa-
dzie, z otworami wązkiemi przy brzegach. Język o-
stro-kończysty. Skrzydła mierne. Ogon klinowaty.
Styrówki z szypułkami tęgiemi, ostro-kończyste.

59. C. familiaris. LINN. P. drzewny. JUN. Europa.

Rodzáy XVI. SITTA. KOWALIK.

SITTELLE. Fr. KLEIBER. albo BAUMKLETTE. Niem.
NUTHATCH. Angl.

Dziób mierny, prosty, walcowato-klinowaty, ostro-
kończysty. Nosdrza piórkami szczeciastémi zakryte. O-
gon 12 styrówkowy. Styrówki na końcach miękkie,

60. *S. caesia*. MEY. (Sit. europaea. LIN.) K. europeyski. *E*

61. *S. carolinensis*. BRIS. LATH. K. szaro-spodni. *Am*

Rodzáy XVII. ICTERUS. ŻÓLTACZEK.

TROUPIALE. Fr. GILBVOGEL. Niem. ORIOLE. Angl.

Dziób rogowy, mierny lub krótszy niż głowa, klinowaty, prosty albo cokolwiek zagięty, ściśniony, przy nasadzie gruby, na końcu ostry. Szczyt przy nasadzie płaski, ostro na czoło zachodzący, przy końcu zaokrąglony, słabo-spadzisty. Brzegi wgięte cokolwiek. Nozdrza w nasadzie, blisko szczytu, z otworami okrągławemi.

Gatunki tego rodzaju należały przedtém mylnie do rodzaju Oriolus pod temiż nazwiskami gatunkówemi.

62. *J. Trupial*. BR. (*Oriolus Icterus GL*). *Z. czarnogłowy. Am*

63. *J. phoeniceus* CUV. *Z. ponsowo-skrzydlny. Ameryka*

64. *J. guianensis*. CUV. *Ż. czerwono-spodni. Guiana.*

65. *J. Xanthornus* CUV. *Ż. czarno-brody . . Jamaika*

66. *J. niger*. CUV. *Ż. czarny. Ameryka północna*

67. *J. castaneus*. CUV. *Ż. kasztanowaty. . . Kayenna*

Odm.

Oliwkowy (Oriolus olivaceus GL.) podług świadectwa Amerykanina WILSONA jest tymże samym ptakiem w pierwszo-letniéj barwie.

Rodzáy XVIII. STURNUS. SZPAK.

ETOURNEAU. Fr. STAAR. Niem. STARE. Angl.

Dziób mierny, prosty, walcowato-klinowaty, na końcu spłaszczony, tępy. Brzegi gładkie na końcu

lytkie. Nosdrza w osadzie, z wierzchu błonką wół zakryte, z otworami na boku wązkiemi. Język chrząstkowy, na końcu strzępiasty.

8. *S. varius*. MEY. (*S. vulgaris*.GL.) *S.* pstry. *Europa*
Odm.

a) Kilka odmian ubarwienia stosownie do wieku zwyczajnych temu gatunkowi, do których należy od pospólstwa tak nazwany Skorzec, a który jest odmianą w pierwszo-letniéj barwie.

b) Biały, cały szarawo-biały z rudawo-szarými brzegami piór. *Exemplarz* bardzo rzádki.

9 *S. ludovicianus*. LINN. *S.* żółtogarlisty... *Ameryka*.

Rodzáy XIX. CINCLUS. PLUSZCZ.

CINCLE albo MERLE-D'EAU. Fr. SCHWAETZLER. Niem.
WATER-OUZEL. Angl.

Dziób mierny, nożykowato-prosty, walcowaty. Brzegi wgięte. Górná szczéka słabym haczykiem zakończoná, z brzegami przy końcu wyciętými. Nosdrza w osadzie na boku dzióba, wklęste, piórkami przestonione, z szparą blisko brzegów.

10. *C. aquaticus*. BECH. (*Sturnus Cinclus*.GL.) *P.* wodny. *Eu.*

Odm.

a) Na wierzchu popielato-czárny, ciemniéj łuskowany na całym spodzie biały.

b) Cały szarawo-biały. *Exemplarz* rzádki.

 Rodzáy XX. ORIOLUS. WILGA.

LORIoT. Fr. PIROL. Niem. GOLDEN-THRUSH. Angl.

*Dziób mierny, kolorową skórką pokryty, prost-
nożykowy. Wierzchnią szczęką dłuższą od spodni-
z szczytém ostrym, z brzegami przy końcu wyciętém.
Nosdrza odstonione w nasadzie na boku dzioba.*

71. O Galbula. LINN W. pospolitá. JUN. Europa.

Rodzáy XXI. PYRRHOCORAX. WRONKA.

 CHOCARD. Fr. ALPENKRAEHE. Niem. CHOAGH. alb.
ALPINE-CROW. Angl.

*Dziób mierny kolorowy, szczupły, okrągławy, sł-
bo-łukowato-nożykowy, cokolwiek ściśniony. Szczę-
k wierzchnią gładką, wypukłą, słabo spadzistá, z br-
gami przy końcu wyciętými. Nosdrza piórkami sz-
ciastými, położystými zakryte.*

 72. P. alpinus. CUV. (Corvus Pyrrhocorax GL
W. alpijská. Europa.

Rodzáy XXII. TURDUS. DRÓZD.

MERLE. Fr. DROSSEL. Niem. THRUSH. ANGL.

*Dziób mierny, nożykowy, ściśniony. Szczyt n-
końcu ostry spadzisty. Brzegi wierzchniéy szczęki przy
końcu wycięte. Nosdrza w osadzie, naboczne, nagite
z góry błonką ruchomą zakryte, u dołu z otworan
okrągławými.*

73. T. viscivorus. LINN. D. duży. JUN. Europa.

Odm.

α). Na wierzchu szary w rdzawe przebiegający, na spodzie żółtawo biały, blado rudymi serduszkami upstrzony, má styrowki całe a lotek tylko końce szarawo-białe.

74. T. pilaris. LINN. D. Kwiczol. JUN. Europa.

Odm.

a). Czysto-białymi plamami na karku i na plecach upstrzony.

b). Z całą szyją czysto-białą.

c). Po całym ciele dużymi czysto-białymi i popielatymi plamami upstrzony.

d). Cały szarawo-biały, z rudawo-szarym wierzchem głowy.

75. T. musicus. LINN. D. Paszkot. Rz. Europa.

Odm.

a). Na wierzchu oliwkowo-szary w rdzawe przebiegający; zaś na spodzie biały blado-rdzawymi klinikami upstrzony.

b). Na wierzchu blado-rdzawy w szarawe przebiegający; na spodzie biały rdzawymi klinikami upstrzony má końce lotek i styrowek szarawo-białe.

c). Przy (zwyczajnej barwie) má kark, pokrycie skrzydeł i pokrycie ogona dużymi czysto-białymi plamami upstrzone.

d). Z szyją białą plamistą.

76. T. iliacus. LINN. D. rdzawo-boczny. (*) Europa.

77. T. torquatus. LINN. D. biało-pręgi Europa.

78. T. Merula. LINN. D. Kos. Rz. Europa.

(*) Pan Fundzill nazywá tego ptaka *D. mniejszym*; lecz to nazwisko zdaie mi się niedostateczne; gdyż poprzedzający jest

Odm.

- a). Białemi i szarými piórami gdzie niegdzie pstrzony.
- b). Rudawo-czarny, z tyłem głowy i z szyją czysto-białemi.
- c). Szarawo-iasno-rdzawy, ciemniéy drobno na spodzie plamisty, z końcami lotek białawemi.
- d). Na wierzchu ciemno-czarny; na spodzie czarny i biało płomyczkowany.
79. T. infaustus. LATH. D. rdzawy. . . . *Włochy.*
80. T. saxatilis. LINN. D. rdzawo-styrny *Europa.*
Samica tylko mu styrowkami podobná.
81. T. roseus. LINN. D. różowy... *Europa południ.*
82. T. cyanus. LINN. D. Modrak... *Tyrol.*
83. T. arundinaceus. LIN. D. Sitowiaczek.. *Europa.*
84. T. dubius. BECH. (*) D. Szredniak. . . *Europa.*
85. T. atrogularis. (**) D. czarno-garlisty *Europa.*
86. T. rufus. LINN. D. kasztanowaty. *Ameryka.*

téż saméy wielkości: -poważam się więc nadadź mu nazwiś od cechy którą się różni, *Paszkot* albowiem má spodnie pokrycie skrzydeł *gliniasto-żółte*; u tego zaś tak spód skrzydeł jak boki pod skrzydłami są pięknie *rdzawo-czerwone*.

(*) Jest to nowo odkryty gatunek, má wielkość *Paszkota*, na wierzchu podobny jest barwą *D. rdzawo-bocznemu*, a na spodzie *I Kwiczolowi*, má spodnie pokrycie skrzydeł blade rdzawo-czerwone w pomarańczowo-żółte cokolwiek przebiegające.

(**) Tego gatunku nigdzie opisanego znaleźć nie mógłem. Jest wielkości *Kwiczola*. Dziób rudawo-czarny z spodnią szczęką przynasadzie żółtą. Cały wierzch jego jednoystaynie oliwkowo-pielaty: lotki i styrowki z chorągiewkami wewnętrznými rudawo czarniawými: policzki wraz z całym spodem szyi i początkiem

Rodzáy XXIII. MYJOTHERA. MRÓWKOŁÓW.

FOURMILIER. Fr. AMISSENIER. Niem.

Dziób mierny, nożykowaty, ściśniony, przy nasadzie wyższy niż szerszy, tępo-kończysty. Brzegi wierzchniey szczęki na końcu słabo wycięte. Wąsy przy pazdach szczeciaste, sterczące. Nosdrza w osadzie z otworami okrągławemi.

Gatunki tego rodzaju rozrucone były po różnych krajach.

- M. Coraya. IL (Turd. Coraya GL.) M. rudy. Karoli.
- M. cirrhata. (Turd. cirrhatus. GL.) M. popielaty. Kaye:
- M. melanocephala (Certhia Spiza. var A. LATH.) M. czarno-głowy. Surynam.
- M. viridis. (Certh Spiza. var. C. LATH.) M. zielony. Kajenna.

Rodzáy XXIV. ACCENTOR. PŁOCHACZ.

ACCENTOR, Fr. FLUEVOGEL Niem.

Dziób dłuższy od połowy głowy, prosty, szczupły, u górnego zeschuplony, ostro-kończysty. Brzegi wgięte wierzchniey szczęki na końcu wycięte. Nosdrza słabiej odstonione.

- alpinus. BECH (Motacilla alpina GL. (*). P. alpiński.. Europa.

— rsi czarne z szarými piór obrąbkami: piersi i reszta spodu
 — e rudawo niewyraźnie plamiste: spódnie pokrycie skrzydeł
 — nno-gliniasto-żółte; nogi blado-rude: długość jego od końca
 — boa do końca ogona wynosi 11. calów reńskich.
 — o ptaka przerzuculi także Naturaliści z jednego rodzaju do
 — i jego nim mu Bechstein osobny rodzaj utworzył. Gmelin

92. A. modularis (*Sylvia modularis*. Lath). P. Pokrzywnica... JUN. Europa.

Rodzáy XXV. MOTACILLA. PLISZKA. 97-

HOCHÉQUEUE albo LAVANDIERE Fr. BACHSTELZE Niem. 98.
WAGTAIL Angl. 99-
00.

Dziób krótszy niż głowa, prosty, szupły, wąsowaty, kończysty. Szczęki prawie równe. Brzegi obu szczęk wgięte: u wierzchniéj przy końcu słabowycięte. Nosdrza w nasadzie z otworami małemi. Ogon długi ruchawy. 01.
02.
03.
04.
05.

93. M. alba. LINN: P. biała. JUN. Europa. 06

94. M. flava. LINN: P. żółta. KL. Europa. 07

95. M. sulphurea BECH. P. Pastérka... Europa. 108
109

Rodzáy XXVI. SYLVIA. POKRZÉWKA.

RUBIETTE albo FAUVETTE Fr. SAENGER. Niem. 5
WARBLER. Angl.

Dziób połowie głowy równaiący się, prosty, szupły, przy nasadzie wyższy niż szerszy, słabo-nożykowaty, okrągławy. Brzegi wierzchniéj szczęki przy końcu wycięte. Wąsy przy pasczy albo żadne, albo drobne. Nosdrza w nasadzie z otworami okrągłemi. Ogon mierny.

96. S. Luscinia. LATH. P. Słowik - rdzawy... Europa. 11

Odm. 11

zbiérając z pism rozmaitych dla powiększenia ostatniego wydania dzieł *Linneusza*; mimowolnie opisał ten gatunek pod nazwami następującemi nazwiskami: 1. Motacilla alpina. 2. Sturna morhanus. 3. Sturnus collaris.

Odm:

a) *Cały biały.*

97. S. Philomela. BECH. P. Słowik-rudy... *Europa.*
 98. S. atricapilla. LATH. P. czarnogłowa... *Europa*
 99. S. hortensis. LATH. P. szara... *Europa.*
 100. S. cinerea. LATH. P. popielata. *Europa.*
 101. S. garrula. LATH. P. Piegża. JUN. *Europa.*
 102. S. nisoria. LATH. P. jastrzębiata. *Europa.*
 103. S. fluviatilis LATH. P. nadrzeczna. *Europa.*
 104. S. Locustella. LATH. P. Świerkojad. *Europa.*
 105. S. Salicaria. LATH. P. Krzewniczek. *Europa.*
 106. S. Phragmitis. LATH. P. szaro-brwista. *Europa.*
 107. S. palustris. LATH. P. Błotniczek. *Europa.*
 108. S. Arundinacea. LATH. P. Swięgotka. *Europa.*
 109. S. Rubecula. LATH. P. rdzawo-garlista. *Europa.*

Odm.

5 a). *Przy zwyczajnym ubarwieniu má lotki i sty-
 rówki białe z popielatemi końcami.*

110. S. Tithis LATH. P. podczerniona. *Europa.*
 111. S. Phoenicurus. LATH. P. czarnousta, *Europa.*

Odm.

a). *Przy zwyczajnym ubarwieniu jest na całym spo-
 dzie szyi i początku piersi szara w burakowo-czer-
 wone przebiegająca.*

112. S. Cyanecula. LATH. P. Podróżniczek. *Europa.*
 113. S. Hippolais. LATH. P. podżółkła. *Europa.*
 114. S. Sybatrix. LATH. P. zielonawa. *Europa.*
 115. S. rufa. LATH. P. brudna. *Europa.*
 116. S. Regulus. LATH. P. Mysi-królik. *Europa.*

117. *S. Troglodytes*. LATH. P. Wołowe-oczko. *Europa*
 118. *S. auricapilla*. (*Turd. auricapillus* LATH.) P. z
 głową. *St. Domin*
 119. *S. tigrina*. LATH. P. plomyczkowaną. *Kanada*
 120. *S. furva*. LATH. P. rudą. . . *Surynam.*
 121. *S. Calendula*. LATH. P. Césarzyk. *Ameryka półn*

Rodzáy XXVII. SAXICOLA. RUDZIK.

TRAQUET. Fr. STEINSCHMAETZER. Niem. WHEAT-EAR. A

*Dziób krótszy niż głowa, szupły, prosty, przy
 sadzie przygnieciony, szerszy niż wyższy, dalej z
 krągłony, kończysty. Brzegi przy końcu wycięte. N
 drza w osadzie odstonione, z otworami okrągłymi
 Przy pasczy wąsy szczeciaste sterczące.*

122. *S. Oenanthe*. BECH. R. siwy... *Europa.*
 123. *S. Stapazina*. (*Sylvia Stapaz*: LATH). R. Czarn
 skrzydlny. *Neapol.*
 124. *S. Rubetra*. BECH. R. Biało-brwisty. *Europa.*
 125. *S. Rubicola*. BECH. R. Czarno-garlisty. *Europa*
 126. *S. mitrata*. (*Sylv: mitr.* LATH.) R. żółto-czeli
Karolina.

Rodzáy XXVIII. MUSCICAPA. MUCHOŁÓWKA

GOBE-MOUCHE. Fr. FLIEGFNSCHNAEPPER. Niem. FLYCA
 CHER. Agnl.

*Dziób mierny, silny, spłaszczony, okrągło-daszki
 waty. Wierzchnią szczęką z brzegami przy końcu wy
 ciętymi, małym haczykiem zakończoną. Nosdrza n
 boku dzioba wąsami po części zastłonięte. Wąsy szcz
 ciaste przy pasczy sterczące.*

7. *M. atricapilla*. LIN. *M.* czarno-głowa. *Europa*.
 8. *M. grisola*. LIN. *M.* szara. *Europa*.
 9. *M. parva*. BECH. *M.* mała. *Europa*:
 10. *M. bicolor* LIN. *M.* dwumasztą. *Guiana*.
 11. *M. trinita*. LIN. *M.* siwogarlista. *Wirginia*.
 12. *M. ludoviciana* (*Lan. ludov.* LIN.) *M.* Potężna.
Ameryka.

Rodázy XXIX. LANIUS. DZIERZBA.

LE-GRIECHE. Fr. WUIRGER. Niem. SHRIKE. Angl.

Dziób mierny, silny, nożykowaty, ściśniony. Szczyt
 łapy, haczykiem zakończony. Brzegi wierzchniey szczęki
 przy końcu w ząb wycięte; u spodniey szczęki na końcu
 zęgi ścięte. Nosdrza albo w osadzie, albo na dziób-
 kach z otworami na boku okrągławemi. Przypaszczy wą-
 szczaste, sterczące.

3. L. Excubitor. LIN. D. Srokosz. Rz. *Europa*.

Odm.

- a) Cały biały, z pręgą przez oczy i z obrąbkami
 piór (w pokryciu skrzydeł) blade rudemi.
 b) Przy zwyczajném ubarwieniu z dzióbem nad-
 zwyczaj długi.

4. L. minor. LIN. D. czarnoczelną. *Europa*.

5. L. ruficeps. BECH. D. rdzawogłowa. *Europa*.

6. L. Collurio. LIN. D. Ciérniokręt. *Europa*.

7. L. zeylonus. (*TURD. zeylon. GL.*) D. żółtobroda.
P-d-nadziei.

8. L. prasinus. (*Turd. pras. var? LATH.*) D. żółta.
 Má cały wierzch wraz z styrówkami całemi ciemno-

oliwkowo zielone, spód szyi i piersi pięknie żółte, brzuch i podstyrówki szarawo-białe.

Rodzaj XXX. TANAGRA. TANAGRA.

TANAGRA. Fr. SZPATZ. Niem. TANAGER. Angl.

Dziób krótszy niż głowa, gruby, nożykowato-klinowaty. Szczyt przy końcu spadzisty. Brzegi wierzchniej szczęki pokrywają spodnie, na końcu wycięte; brzuch zaś spodnię szczęki wgięte. Żuchwy spodnię szczęki przy nasadzie zgrubiałe. Nosdrza w osadzie z otworami okrągłymi.

139. T. Jacapa. LIN. T. purpurowa... Ameryka.
 140. T. aestiva. LIN: T. ponsowa... Wirginia.
 141. T. melanictera. LATH. T. czarnogłowa. Kaukaz.
 142. T. mexicana. LIN. T. lazurowa. Nowa Hiszpania.
 143. T. violacea. LIN: T. stalista... Brazylia.

Rodzaj XXXI. PARUS. SIKORA.

MESANGE. Fr. MEISE. Niem. TITMOUSE. Angl.

Dziób krótki, rogowy, szczyty, prosty, słabo-stożkowy. Wierzchnia szczeka przy końcu cokolwiek spadzista. Brzegi gładkie. Nosdrza w osadzie piórkami zastonione.

144. P. major. LIN. S. większa. JUN. Europa.

Odm.

a). Cała oliwkowo-żółta, mająca wszystkie te miejsca blado-orzechowe, które u pospolitej są ciemno-czarne.

145. P. coeruleus. LIN. S. modra. JUN. Europa.
 146. P. cyanus. LIN. S. błękitna. . . . Europa.

47. *P. ater* LIN. S. czarna JUN. Europa.
 48. *P. palustris*. LIN. S. popielatá. . . Europa.
 49. *P. cristatus*. LIN. S. czubatá. JUN. Europa.
 50. *P. caudatus*. LIN. S. ogoniastá. JUN. Europa.
 51. *P. biarmicus*. LIN. S. Wąsatká. . . Europa.
 52. *P. bicolor*. LIN. S. siwá. . . Ameryka.

Rodzáy XXXII. REMIZ. REMIZ. (*).

Dziób krótki, szczupły, stożkowaty, ostro-kończysty. Brzegi gładkie.

53. *R. pendulinus*. CUV. (*Parus pend. GL.*) R. rdzawy.. Polska.

Rodzáy XXXIII. ANTHUS. SWIERGOTEK.

LULU Fr. PIEPER Niem.

Dziób mierny, prosty, szczupły, walcowato-ostrokończysty. Brzegi wierzchniey szczęki przy końcu słabo wycięte. Nosdrza w osadzie z otworami okrągłymi. Pazur palca tylnego długi, obłączkowaty.

Gatunki tego rodzaju należały przedtém do rodzaju *Alauda* pod temiż nazwiskami gatunkowými.

54. *A. arboreus*. BECH. S. drzewny. Europa.
 55. *A. pratensis*. BECH. S. łączny. Europa.
 56. *A. campestris*. BECH. S. polny. - Europa.
 57. *A. aquaticus*. BECH. S. nadwodny. Europa.

(**) Pán Cuvier utworzył ten rodzaj na słusznych zasadach; a Polskie gatunkowe nazwisko tak w łacińskiéj jak w francuzkiéj terminologii zrobił nazwiskiem rodzajowém. Do tego rodzaju należy kilka gatunków z juncych części świata; lecz tych nie má w tutejszym zbiorze.

Rodzáy XXXIV. ALAUDA. SKOWRONE

ALOUETTE Fr. LERCHE Niem. LARK. Angl

Dziób krótszy niż głowa, albo mierny, ściśnięty, więcej klinowato-nożykowaty. Brzegi równo gładkie. Pazur tylnego palca długi patasikowaty.

158. *A. arvensis*. LIN. S. pospolicity. JUN. Europ

Odm.

a). Cały czysto-biały.

159. *A. calaudra*. LIN: S. Kalandra. KL: Europa.160. *A. cristata*. LIN: S. Dzierlatka. Rz: Europa.

Odm:

a) Przy zwyczajnym ubarwieniu ma stykówki i sto białe.

161. *A. nemorosa*. LIN: S. Leśniaczek... Europa.

Odm:

a) Żółtawo-biały na wierzchu w rdzawo-czerwone przebiegający.

b) Szarawo-biały na wierzchu w gliniasto-żółte przebiegający.

c) Cały czysto biały.

162. *A. alpestris*. LIN: S. Górniczek. KL: Europa.

Rodzáy XXXV. EMBERIZA. POŚWIÉRKA.

BRUANT. Fr. AMMER. Niem. BUNTING. Angl

Dziób krótki, stożkowato-klinowaty, ogrubiony, kościasty, czysty z brzegami wgiętymi. Wierzchnia szczęka szersza od spodniej. Podniebienie mniej więcej ujednoliconym klinowatym zębem uzbrojone. Szczęki w sobie do siebie nie dostają.

663. E. Miliaria. LIN: P. Trznadel... Europa.
 664. E. Citrinella. LIN: P. Styrnål. (*) Europa.
 665. E. Schoeniculus. LIN: P. Sitówka... Europa.
 666. E. hortulana. LIN: P. Ortulan... Europa.
 667. E. Cirlus. LIN: P. oliwkowatá... Europa.
 668. E. Cia. LIN: P. siwogarlistá... Europa.
 669. E. nivalis. LIN: P. Snieguła. JUN. Europa.
 670. E. melanocephala. LIN: P. czarnogłowá. Włochy.
 671. E. calcarata. (*) P. Skowronkoszpon. Inflanty.

Rodzáy XXXVI. FRINGILLA. ZIĘBA.

MOINEAU albo PINÇON. Fr. FINK Niem. SPARROW.
 albo FINCH. Angl.

Dziób krótki, gruby, stożkowaty, ostro-kończysty.
 Oczy przy czole tępo zakończone. Brzezi wiérzchniéy
 części pokrywaią dolne. Nosdrza w nasadzie, przy
 czole, z otworami okrągłými, piórkami zastonione.

672. F. Coelebs. LIN: Z. ogrodowá... Europa.

Odm:

a) Samica, má plecy siarczysto-żółtými plamami
 upstrzone; zaś większą część piersi, brzuch
 i podstyrówki czysto białe.

673. F. Montifringilla. LIN: Z. Sosnówka. KL: Europa.

) Tém dwóm gatunkom wracam te nazwiska polskie, pod jakimi
 jeh znaią wszysey ptaszniicy w górach.

) Dr. Meyer opisał ten gatunek pod nazwiskiem Fringilla
 calcarata. Szególniejszy ten ptak łączy w sobie cechy
 trzech rodzajów: kształt powiérzchni dzioba má taki jak w R.
 Poświérki; lecz nie mając zęba na podniebieniu, przechodzi
 do R. Zięby; nakoniec pazur tylnego palca má taki jak w
 R. Skowronka.

Odm:

a) *Samiec, má tyl głowy, szyję całą i połowę w ogonie czysto-białe.*

174. *F. domestica.* LIN. Z. Wróbel. Rz: *Furop*
Odm:

a) *Po kilka piór białych w skrzydłach.*

b) *Z plamami na karku, tudzież z większą węg lotek i styrówek czysto-białymi.*

c) *Biały, z jasno kasztanowatymi plamami głowie i na plecach.*

d) *Żółtawo-biały, na wierzchu w rdzawo-czerwone przebiegający.*

e) *Cały czysto biały, z oczami czerwonymi.*

175. *F. montana.* LIN: Z. Mazurek. Rz: *Europa.*

176. *F. nivalis.* LIN: Z. Snieżyk. KL: *Europa.*

177. *F. cannabina.* LIN: Z. Makolągwa. Rz: *Europa.*

178. *F. Linaria.* LIN: Z. Czeczółka Rz: *Europa.*

179. *F. flavirostris.* LIN: Z. Żółtodziób. KL. *Europa.*

180. *F. Carduelis* LIN: Z. Szczygieł. Rz: *Europa.*

181. *F. Spinus.* LIN: Z. Czyż. Rz: *Europa.*

182. *F. Citrinella.* LIN. Z. Osetnik *Europa.*

183. *F. canaria.* LIN: Z. Kauarek. KL: *Tenerij.*

Odm:

a) *Znáyduie się kilka bardzo pięknych odmian*

184. *F. Ciris.* (*Emberiza Cir.* GL.) Z. świetná. *Am.*

Rodzáy XXXVII. COCOTHRAUSTES. GRUBODZIO

GROS-BEC. Fr. KERNBEISSER. Niem. GROS-BEAK. A

*Dziób krótki, gruby, silny, prawie czworograni-
sto-klinowaty, przy końcu ściśniony, kończysty, z wię-*

chu i ze spodu cokolwiek zaokrąglony. Brzegi wgięte, wierzchnie pokrywają spodnie. Szczyt na czole klinem zastający. Nosdrza w osadzie, przy czole, z otworami okrągławymi, piórkami zastłonięte.

Gatunki tego rodzaju były po różnych rodzajach porożrzucane.

185. *C. vulgaris*. *CUV.* (*Loxia Coccoth. GL.*) G. Jr. *Eur.*
186. *C. petronius*. (*Fring. pert. GL.*) G. Żółtoplam. *Eur.*
187. *C. Chloris*. *CUV.* (*Lox. Chl. GL.*) G. Dzwoniec. *Rz. Europa.*
188. *C. Cardinalis*. *CUV.* (*Lox. Card. GL.*) G. Kardynał. *Ameryka.*
189. *C. capensis*. *CUV.* (*Lox. Cap. GL.*) G. afrykański. *P-d-nadziei.*
190. *C. Oryzivorus*. *CUV.* (*Lox. Or. GL.*) G. Ryżojąd. *KL. Chiny.*
191. *C. cinctus*. *CUV.* (*Lox. Cinc. GL.*) G. podcięty. *Otahita.*
192. *C. Astrild*. *CUV.* (*L. Astr. GL.*) G. prążkowany. *Amer.*
193. *C. butiraceus*. *CUV.* (*L. But. GL.*) G. żółtoczelny. *P-d-nadziei.*
194. *C. paradisaeus*. *CUV.* (*Emb. par. GL.*) G. rayski. *Angola.*
195. *C. Orix*. *CUV.* (*Lox. Or. GL.*) G. Oryx. *Afryka.*
196. *C. mexicanus*. *CUV.* (*Lox. mex. GL.*) G. żółtoobrwi-
sty. *Mexyk.*
197. *C. amandava*. *CUV.* (*Fring. Am. GL.*) G. Kropiatek. *Bengal.*
198. *C. bicolor*. *CUV.* (*Fring. bicol. GL.*) G. ciemny. *Jamaika.*

Rodzáy XXXVIII. PYRRHULA. GIL.

BOUVREUIL. Fr. GIMPEL albo DOMPFAFE. Niem.
BULFINCH. Angl.

Dziób krótki, gruby, zaokrąglony, prawie pukulisto-wypukły. Wierzchnią szczęką dłuższą od spodniej szupłym haczykiem zakończoną. Brzegi gładkie.

199. P. rubra. BR. (Lox. Pyrrh. GL.) G. pospolity. Eur
Odm.

a). Cały ciemno-czarny z okolic Wiednia.

b). Czerwono-biały, z lotkami czysto-białymi, mający plamy na głowie i styrowki ciemno-czarne po łyskuiące.

Rodzáy XXXIX. CORYTHUS. ŁUSZCZAK.

DURBEC. Fr.

Dziób krótki, gruby, silny, słabo-ściśniony. Szczęka wierzchnią haczykowatą. Brzegi gładkie; wierzchnie pokrywają spodnie.

200. C. ENUCLEATOR. CUV. (Lox. enucl. GL.). Ł. Grabo-
łusk. Europa

Rodzáy XL. LOXIA. KRZYWONOS.

BEC-CROISE. Fr. KREUZSCHNABEL. Niem.

CROSS-BILL. Angl.

Dziób mierny, gruby, mocno ściśniony. Szczęki łukowate, ostrokończyste, na końcu krzyżujące się.

1. L. pytiopsittacus. BECH. K. krótko-szczęki. Euro
L. curvirostra. LIN. K. długo-szczęki. Europa

Rodzáy XLVI. GARRULUS. SOYKA:

GEAI. Fr. HEHER. Niem. JAY. Angl.

Dziób krótszy niż głowa, prosty, prawie walcowaty, tępy. Szczęki prawie równe. Nosdrza piórami szczeciastými, położystými pokryte.

13. G. glandarius. CUV. (Corv. gland. GL.) S. Zołędziówka. KL. Europa.

14. G. cristatus. (Corv. crist. FL.) S. czubatá. Amery:

Rodzáy XLVII. CORACIAS. KRASKA:

ROLLIER. Fr. RAKKE. Niem. ROLLER. Angl.

Dziób mierny, silny, nożykowaty, przy końcu ściśniony. Wierzchnią szczęka na końcu z brzegami wyciętými haczykowato zakończoną. Nosdrza na boku d'zioba odstonione, z otworami podtużnémi blisko brzegów. Głowa suto upierzona.

15. C. garrula. GL. K. pospolitá. JUN. Europa.

Rodzáy XLVIII. GRACULA. GWAREK.

MAINATE. Fr. ATZEL. Niem. GRAKLE. Angl.

Dziób mierny, prosto-nożykowaty, silny, wysoki, ściśniony. Brzegi gładkie. Głowa gęstými, drobnými (maksztált aksamitu) piórkami pokrytá, mającá różne miejsca zupełnie nagie, nabrzmiałe.

16. G. religiosa. LIN. G. indyyski... Indyie wschodnie.

Rodzáy XLIX. BOMBYCIVOCA. JEMIOLUCH.

JASEUR. Fran. SEIDENSCHWANZ. Niem.
CHATTERER. Angl.

Dziób krótszy niż głowa, prosty, przy nasadzie przygnieciony, szerszy niż wyższy, przy końcu wyfalekty. Brzegi przy końcu górney szczęki wycięte. Nos drza piórami szeciastými położystými pokryte. Szpalki lotek krótszych rogowými platkami zakończone.

Gatunki tego rodzaju liczone przedtém mylnie za R. AMPELIS. Stawnieysi to-cześni Naturaliści HOLLANDSEK, ILLIGER, TEMMINK i CUVIER uznali potrzebę utworzenia dla nich osobnego rodzaju.

217. B. garrula. TEM. J. pospolita. Europa.

218. B. americana. J. amerykańska. Ameryka.

Rodzáy L. HIRUNDO. JASKÓŁKA.

HIRONDELLE. Fr. SCHWALBE. Niem. SWALLOW. Angl.

Dziób krótki, daszkowaty, tróygraniasty; przy nasadzie przygnieciony, rozszerzony; przy końcu ściśnięty, słabo haczykowaty. Wąsy przy paszczy drobne, rzadkie. Nos drza w osadzie, z otworami okrągłymi.

219. H. rustica. LIN. J. Dymówka. KL. Europa.

220. H. urbica. LIN. J. Oknówka. JUN. Europa.

221. H. riparia. LIN. J. Grzebielucha. RZ. Europa.

Rodzaj LI. CYPSELUS. (*) JÉRZYK.

MARTINET. FR. HAEKLER. Niem. SWIFT. Angl.

Dziób krótki, tróyraniasty słaby; przy osadzie przygnieciony, potężnie rozszerzony i tak piórami pokryty, iż ledwie koniec jego widoczny. Koniec ściśniony, haczykowany. Pącz obszerna bez wąsów. Nosdrza piórami zakryte. Nogi przyczepne, z wszystkiemi czterema palcami naprzód zwróconemi.

Gatunki tego rodzaju liczone do R. HIRUNDO pod temiż nazwiskami gatunkowemi.

2122. C. Apus. IL. J. murowy. Europa.

2123. C. Melba. IL. J. górny... Góry Europy.

Rodzaj LII. CAPRIMULGUS. KOZODÓY.

ENGOULEVENT. Fr. NACHTSCHATTEN albo SCHNURRER. Niem. GOATSUCKER. Angl.

Dziób krótki, nożykowany słaby, przy nasadzie przygnieciony, potężnie rozszerzony i tak piórami pokryty iż tylko sám koniec widoczny. Koniec ściśniony wraz z brodą haczykowany. Pącz najobszerniejszą. Wąsy przy pączu szczeciaste, długie, sterczące. Nosdrza w nasadzie.

224. C. europaeus. LIN. K. pospolity. Rz. Europa.

225. C. albicolbis. LIN. K. białojarlisty... Kayenna.

(*) Temu rodzajowi zwrócono to nazwisko, które mu nadął Arystoteles w języku greckim.

R A P T A T O R E S . D R A P I E Ż N E .

Nogi chwytne: czworopalczaste, z trzema palcami na przodzie, a z jednym w tyle. Palce po piérwsz członek przy osadzie blonką spięte; ostrými, silnieszponami uzbroione. Podeszwa chropowatá.

Rodzáy *LIII.* STRIX. SOWA.

HIBOU. albo CHOUETTE. Fr. EULE. Niem. OWL. Ang.

Dziób mierny, silny, ogrubni, ściśniony, ostro-żcykowany, piórami szeciastými tak ostionony, iż koniec jego tylko widoczny; przy nasadzie wosków (skórą zamyszowatą) pokryty. Nosdrza na kraiu skówiki, z otworami okrągławými.

a). Sowy uszate (Hibous. Fr.)

226. S. Bubo. *LIN.* S. Puhacz. *RZ. Europa.*
 227. S. Otus. *LIN.* S. uszatá. *JUN. Europa.*
 228. S. Brachyotus. *LIN.* S. krótkouchá. *Europa.*
 229. S. Scops. *LIN.* S. Uszatka... *Europa.*

b). Sowy nieuszate, krótko ogoniaste. (Chouette Fr.)

230. S. Nyctea. *LIN.* S. białá. *JUN. Europa.*
 231. S. Aluco. *LIN.* S. Lelek. *RZ. Europa.*
 232. S. flammea. *LIN.* S. Puszczyk. *RZ. Europa.*
 233. S. passerina. *LIN.* S. Sówka. *RZ. Europa.*
 234. S. Dasypus. *BECH.* S. Włochatka. *Zmudż.*
 235. pygmaea. *BECH.* S. Karliczka. *Europa.*

c). *Sowy nieuszate, długo-ogoniaste.*

316. *S. macroura.* NAT. *S. ogoniastá... Europa.*

317. *S. nisoria.* BECH. *S. jastrzębiatá... Europa.*

Rodzáy LIV. FALCO. SOKÓŁ.

FAUCON. Fran: FALK, Niem: FALCON. Angl.

Dziób mierny, ogrubni, silny, ostro-haczykowaty; mniéy więcéy ściśniony, woskówką przy osadzie opatrzoney. Wirézchniá szczęka zaraz przy głowie zaginać się zaczyna, z brzegami częstokroć w ząb wyciętmi. Nosdrza w oskówce z otworami okrągławými. Wierzchniá głowy pospolicie wypukły, zaokrąglony; piórami miękkými, okrągławo przyciętmi pokryty.

U w a g a:

Ponieważ toskrliwsze dostrzeżenia przekonały Naturalistów, iż niektóre z ptaków drapieżnych często w życiu barwę odmieniał; i że z téy przyczyny więcéy naliczono gatunków, niż jch jest w jstocie: nie będzie, zdaie mi się, od rzeczy, gdy nazwiska tych mylnych gatunków przy każdym między nawiasami załączę, do którego jako odmiany wiekowego ubarwienia należą.

318. *F. Milvus.* { *F. Milvus.*
F. austriacus. } *GL.S.Kania.Rz.Eur..*

319. *F. fusco-ater.* MEY. (*F. ater.* GL.) *S. ciemo-rudy..*
Europa.

320. *F. Buteo.* { *F. Buteo*
F. commun: fuscus.
F. variegatus. } *GL. S. Myszołów.*
JUN: Europ.

241. *F. Lagopus*. LIN. S. włośchaty... Europa.
242. *F. apivorus*. LNI: S. Pszczolójád. KL. Europa.
243. *F. aeruginosus*. LIN. S. błotny. JUN: Europa.
244. *F. cyaneus*. LIN. $\left. \begin{array}{l} F. cyaneus. \\ F. rufus. \\ F. p. gargus. \\ F. albicans. \end{array} \right\}$ GL. S. błęki
KL. Eur.
245. *F. cineraceus*. NAT: S. popielaty... Europa.
246. *F. palumbarius*. $\left\{ \begin{array}{l} F. palumbarius. \\ F. gallinarius. \\ F. gal: naevius. \end{array} \right\}$ GL. S. Jask
Rz. Eur.
247. *F. Nisus*. $\left\{ \begin{array}{l} F. Nisus. \\ F. Nis. maculatus. \\ F. Nis. lacteus. \end{array} \right\}$ GL. S. Krog
Rz. Eur.
248. *F. peregrinus*. $\left\{ \begin{array}{l} F. peregrinus. \\ F. gentilis. \end{array} \right\}$ GL. S. Wędrow
Eur.
249. *F. Subuteo*. LIN. S. Kobus. Rz: Europa.
250. *F. caesius*. MEY. $\left\{ \begin{array}{l} F. Lithofalco. \\ F. Aesalon. \\ F. regulus. \end{array} \right\}$ GL. S. Drzem
Rz. Eur.
251. *F. Tinnuculus*. LIN. S. Pustółka. Rz. Europa.
252. *F. xanthonyx*. NAT: S. Białoszpon... Euro:
253. *F. rufipes*. BES: S. Rdzawonóg... Euro:
254. *F. islandicus*. $\left\{ \begin{array}{l} F. islandicus. \\ F. isl. maculatus. \\ F. Gyrfalco. \\ F. candicans. \\ F. sacer. \end{array} \right\}$ GL. S. Biał
Rz. Eur.
255. *F. lanarius*. LIN. S. Piłowacz. KL: Europa.
256. *F. sparverianus*. LIN. S. siwogłowy... Amer.

Rodzáy LV. AQUILA. ORZEŁ.

AIGLE. Fran. ADLER. Niem. EAGLE. Angl.

Dziób mierny, silny, prosty, ostro-haczykowaty, ściśniony, woskówką przy nasadzie opatrzony. Szczyt dzioba prosty, przy końcu nagle spadzisty. Brzegi gładkie, równe. Wierzch głowy płaski, szeroko nad oczy wyściągający. Pióra na głowie i na znaczney części szyi gęste, tęgic, ostro-jęczyczkowato przycięte. Nosdrza w woskówce z otworami podłużno okrągławemi.

Gatunki tego rodzaju liczone przedtém do Rod. FALCO.

257. A. fulva. MEY: $\left\{ \begin{array}{l} \textit{Falco albus.} \\ \textit{F. fulvus.} \\ \textit{F. niger.} \end{array} \right\}$ GL.O.kasztanowaty. JUN. Europa.

258. A. Chrysaetos. (*F. Chys. GL.*) O. przedni. JUN. Eu.

259. A. leucocephala. MEY: $\left\{ \begin{array}{l} \textit{F. Ossifragus.} \\ \textit{F. Malenaetos} \\ \textit{F. leucocephalus} \\ \textit{F. albicaudus} \\ \textit{F. Albicilla.} \end{array} \right\}$ GL. O. Łamignat. JUN. Europa.

260. A. naevia. MEY: $\left\{ \begin{array}{l} \textit{F. naevius.} \\ \textit{F. mogilnik.} \end{array} \right\}$ GL:O.Mogilnik.Rz. Europa.

261. A. brachydactyla. MEY. (*F. gallicus. GL.*) O. pstry... Europa.

262. A. haliaetus. MEY. $\left\{ \begin{array}{l} \textit{F. haliaetus.} \\ \textit{F. arundinaceus.} \end{array} \right\}$ GL.O.morski. JUN. Europ.

Rodzáy LVI. GYPAETOS. GRYF.

GRIFFON. Fr. GEYERADLER. Niem.

Dziób dłuższy niż głowa, potężny, ściśniony, ostro-haczykowaty. Szczyt jego od osady przeszedł do po-

łowy płaski, słabo-spadzisty; przy końcu nagle w górę podniesiony, zaokrąglony, hakiem zakończony. Skówa długiemi, położystemi, szczeciastemi, tegie wąsami pokryta. Nosdrza pod wąsami ukryta. Brodą pęk szecin sterczący. Głowa mała, miękkimi, drobnemi piorami cała pokryta.

263. *G. leucocephalus*. MEY. { *Vultur barbatus*. LIN. } G. białogłowy. { *Falco barbatus*. GL. } Gory Europy.

Rodzaj LVII. VULTUR. SĘP.

*V*AUTOUR. Fr. GEYER. Niem. *V*ULTURE. Ang.

Dziób mierny, ogrubni, silny, prosty, bliżej końca pół woskówką pokryty, na końcu słabościśniony, hakowaty. Nosdrza na boku dzioba w woskówce z otworami podłużno-okrągławemi. Głowa i większa część drobny puchem pokryte, z dużemi (u niektórych miejscami nagiemi). Nizko na szyi kolniierz z długich, gęstych.

264. *V. cinereus*. LIN. S. rudy. . . Europa.

265. *V. leucocephalus*. { *V. fulvus* GL. } S. białogłowy. { *V. percnopterus*. GL. }

R Z E D P I A T Y.

RASORES. GRZEBIĄCE.

Nogi do grzebani: mierne, czworopalcza, trzema palcami na przodzie, a z jednym w tyle.

przednie przy osadzie więcéy niż po piérwszy członek błonką spięte. Palec tylny pospolicie krótki bezwładny. Paznokcie u palców zaokrąglone, tępe, spłaszczone; rzadko pazury szponowate, i to tępo przycięte. Goleń częstokroć ostrogą (szponem w górę zadartym) uzbroioną.

Rodzáy LVIII. NUMIDA. PERLICA.

PEINTADE. Fr. PERLUHN. Niem. PINTADO. Angl.

Dziób krótki, ogrubni, okrągło-daszkowy, w pół haczykowy, przy nasadzie woskówką pokryty. Woskówka po obu stronach płatkem zwistym zakończoną. Nosdrza w woskówce na boku. Głowa i wierzchnia część szyi nagie. Na głowie narosł rogowa. Ogon krótki na dół pochyty.

266. N. Meleagris. LIN. P. kura afrykańská. Europa.

Odm.

a). Cała czysto białą.

Rodzáy LIX. MELEAGRIS. INDYK.

DINDON. Fr. TRUTHUHN. Niem. TURKEY. Angl.

Dziób krótki, ogrubni, okrągło-daszkowy. Głowa i początek szyi nagie, kolorowými gębczastými brodawkami pokryte. Na wolu kutas szczeciasty. Ogon szeroki, rozwiialny, mierny.

267. M. Gallopavo. LIN. J. pospolity. JUN. Europa.

Odm.

Samica cała bez żadnéy plamy czysto-białą.

Rodzáy LX. PENELOPE. CZUBATKA:

PENELOPE. albo ALECTOR. Fr. JAKU. Niem.
GUAN. Angl.

Dziób mierny, ogrubni, przy osadzie ściśnio-
wyższy niż szerszy. Szczyt przy końcu okrągło-dasz-
waty spadzisty. Nosdrza na boku w woskówce, w
zastłonione. Policzki nagie. Na głowie czub z piór
górze sterczących z końcami zwiłaiącemi się. Og-
plaski, zaokrąglony, mierny.

268. P. Alector. L. (Cra. Alcc. GL.) C. czarna. A

Rodzáy LXI. PAWO. PAW.

PAON. Fr. PFAU. Niem. PEACOCK. Angl.

Dziób mierny, ogrubni, przy osadzie nagi. Wic-
chnia szczeka przy końcu wypukła, spadzista. Nosdr-
naboczne, odkryte. Na głowie czub z piór w górę st-
czących pęczlikowatych. Pióra nadogonowe (u sam-
pięknie oczkowate, a wiele dłuższe od styrówek. Og-
cały rozwiłalny, zaokrąglony.

269. P. cristatus. LIN. P. pospolity. JUN. Europa.
Odm.

Samiec i samica bez żadney plamy czysto-białe

Rodzáy LXII. PHASIANUS. BAZANT.

FAISAN. Fr. FASAN. Niem. PHEASANT. Angl.

Dziób podobny przesztemu; lecz bardziéy wy-
kły. Policzki nagie drobnými, gęstými brodawka

majérzone. *Wierzch głowy bez grzebienia, podbrodek bez plątków. Ogón długi, szupły, ściśniony, ostroklinowaty, poziomy.*

Lubo wszystkie prawie Bażanty zostały przyswojone w Europie: położymy tu jednak nazwiska pierwotnéj ich Oycyzny.

270. P. marginatus. MEY. B. pstry. *Kolchis.*

Odm.

a). *Po całym ciele dużemi białemi plamami upstrzony.*

b). *Samiec i samica bez żadnej plamy czysto-białe.*

271. P. nyctemerus. LIN. B. srebrny... *Chiny.*

272. P. pictus. LIN. B. złoty... *Chiny.*

Rodzáy LXIII. GALLUS. KURA.

COQ. Fr. HAUSHUHN. Niem. COCK. Angl.

Dziób podobny przesztemu; lecz wierzchnią szczęką wzdzięty haczykowato zakończoną. Policzki nagie. Na głowie grzebień, a u podbródka płatki mięsiste, kolorowe. Ogón mierny, ściśniony, szeroki, w górę podniesiony.

273. G. japonicus. Br. K. japońska... *Japonia.*

Rodzáy LXIV. TETRAO. GŁUSZEC.

TETRAS Fr. WALDHUHN. Niem. GROUS. Angl.

Dziób krótszy niż głowa, bez woskówki przy nasadzie, ogrubni, okrągłodaszkiowaty, wypukły. Wierz-

chnią szczęka w pół haczykowatą. Policzki piórami kryte. Nad okiem półksiężyc, nagi, kolorowy, pokryty drobnymi, gęstymi brodawkami najérzony. Omierny. Nogi piórami pokryte.

274. T. Urogallus. LIN. G. właściwy. Rz. Europa.
 275. T. Tetrix. LIN. G. Cietrzew. Rz: Europa.
 276. T. Bonasia. LIN. G. Jarząbek. Rz: Europa.
 277. T. Lagopus. LIN. G. Pardwa. Rz: Europa.
 278. T. albus. LIN. G. biały... Europa.

Rodzay. LXV. PERDIX. KUROPATWA.

PERDRIX. Fr. FELDHUHN. Niem. PARTRIDGE. Angl.

Dziób krótki, ogrubni, bez woskówki przy osadzi ściśniony, daszkowaty. Wierzchnią szczęka w pół haczykowatą. Głowa upiérzoná, u niektórych tylko wieki nagie. Ogón krótki. Nogi nagie.

279. P. cinerea. LATH. K. właściwá... Europa.
 280. P. saxatilis. MEY. K. górná... Szwaycarya.
 281. P. rufa. LATH. K. czerwóná. JUN. Francyja.
 282. P. rufo-alba. BR. K. rudo-biała... Hiszpania.
 283. P. Coturnix. LIN. K. Przrępiórka. Rz. Europa.

Rodzay LXVI. COLUMBA. GOŁĄB.

PIGEON. Fr. TAUBE. Niem. PIGEON. Angl.

Dziób mierny, szupły, słabo ściśniony. Wierzchnią szczęka przykońcu słabo-wypuktá, spadziśtá. Nasady w osadzie dzióba w błonce za życia nabrzmiałéy wżgórkí na bokach dzióba tworzącéy.

284. C. coronata. LIN. G. Koroniec... Gwinea.

285. C. Palumbus. LIN. G. Grzywacz. Rz. *Europa.*
 286. C. Oenas. LIN. G. Siniak. JUN. *Europa.*
 287. C. domestica. LIN. G. domowy. JUN. *Europa.*

Odm.

- a) C. d. hispanica. LIN. G. d. rzymski. JUN. *Eur:*
 b) C. d. dasypus LIN. G. d. bębenek. JUN. *Eur:*
 c) C. d. cristata. LIN. G. d. czubaty. JUN. *Eur:*
 d) C. d. maculata. LIN. G. d. Maskowiec... *Eur.*
Czysto biały z głową i ogonem czarnymi.
 e) C. d. cucullata. LIN. G. d. Karmelitek... *Eur.*
Jeden zupełnie czysto-biały.
Jeden biało i czarno upstrzony.
 f) C. d. percussor. LIN. G. d. Kołatek.. *Europa.*
 288. C. Turtur LIN: G. Turkawka KL: *Europa.*
 289. C. risoria. LIN. G. Synogarlica. KL. *Europa.*
Odm.
 a). *Samiec czysto-biały z blado, płową pręgą na karku,*
 b). *Trzy sztuki zupełnie czysto białe bez żadnej odmiany.*
 290. C. passerina. LIN. G. Wróblowiec. KL. *Ameryka.*
 291. C. capensis. LIN. G. afrykański. *Afryka.*

R Z E D S Z Ó S T Y.

C U R S O R E S. B I E G A J Ą C E.

Nogi biegowe: wysokie, dwu-lub-trój-palczaste, mniéj więcéj nad kolana nagie. Palce przy osadzie mniéj niż do połowy błonką spięte.

od osady do połowy bruzdą na boku oznaczoną. N
 drza wbruzdzie z otworami wązkiemi Skrzydła lotne
 Nogi szczupłe, w stosunku do ciała náydluższe.
 304. H. atropterus. MEY. C. czarno-skrzydlny. Europ

Rodzáy LXXII. HAEMATOPUS. OSTRYGOJAL

HUITRIER. Fr. AUSTERNFISCHER. Niem.

OISTERCATCHER. Angl.

Dziób przedłużony, szczupły, silny, prosty, ściśnięty, klinowato zakończony. Nosdrza w rowku na boku, z otworami wązkiemi. Skrzydła lotne.

305. H. Ostralegus. LIN. O. Czerwonogi. JUN. Europ

R Z E D S I Ó D M Y.

GRALLATORES. BRODZĄCE.

Nogi do brodzienia: wysokie, wysmukłe, wysię nad kolanem nagie, czworopalczaste, z których trzy na przodzie a jeden w tyle. Palce przodkowe mniejsze lub więcej niż do połowy błonką spięte. Uniektóre tylko błonka między palcami w płatki powycinaną.

Rodzáy LXXIII. VANELLUS. CZAYKA.

VANNEAU. Fr. KIBITZ. Niem. LAPWING. Angl.

Dziób krótszy niż głowa, prosty, szczupły, przy podstawie walcowaty, błonką pokryty; przy końcu rog

wy, słabo-ściśniony, klinowaty. Szczyt prosty nagle przy końcu w górę podniesiony, zakrąglony, spadzisty. Broda nad zuchwy wystająca. Nosdrza z otworami wązkiemi. Skrzydła sęczkami uzbroione. Unóg palec ciły ledwie znaczny.

306. V. cristatus. MEY. (*Tringa Vanellus: GL.*) C. czubata. Europa.

307. V. melanogaster. MEY. (*T. helvetica. GL.*) C. podczerniała. Europa.

Rodzáy LXXIV. STREPSILAS. ZWROTNIK.

TOURNE-PIERRE. Fr. STEINDREHER. Niem. TURNSTRONE. Angl.

Dziób mierny, szupły, prosty, rogowy, ku końcowi coraz szuplejszy, klinowaty. Szczyt jego płaski, równy. Broda ostrá, nożykowato w górę zadartá. Nosdrza na boku, z otworami wązkiemi. Skrzydła sęczkami uzbrione.

308. S. Interpres. IL. (*Tring interp.*) Z. właściwy. Eu.

Rodzáy LXXV. GLAREOLA. PIASKOWIEC.

GIAROLE albo PERDRIX-DE-MER. Fr. SCHWALBENWADER albo GIAROL. Niem. PRATINCOLE. Angl.

Dziób krótki, ogrubni, na końcu ściśniony, nożykowaty. Nosdrza w osadzie, z otworami okrągłymi-podłużnemi. Pącz obszerná. Skrzydła długie.

309. G. torquata LIN. P. płowo-garlisty. Europa.

Rodzay LXXVI. TRINGA. BIEGUS.

ALOUETTE-DE-MER. Fr. STRANDLAEUFER. Niem.
SANDPIPER. Angl.

Dziób; mierny lub cokolwiek dłuższy niż głowa
szczyły, prosty, walcowaty, błonką pokryty, sta-
na końcu cokolwiek zgrubiały rogowy, kończy-
Nosdrza na boku w rowku, z otworami wązkiemi. Gł-
wa mała, okrągła; u niektórych samce mają policz-
drobnými brodawkami poroste.

310. T. pugnax. LIN. B. Boiownik. JUN. Europa.

Między licznými odmianami tego gatunku, kt-
Gabinet posiada; następujące odmiany samców są na-
piękniejsze:

- a). Kaptur na głowie czarny; pancérz na szyi cz-
no-biało i płowo upstrzony.
- b). Kaptur ciemno-czarny błękitnie polyskuiący,
pancérz czarny drobno biało prążkowany.
- c). Kaptur czarny zielono polyskuiący; pancérz bie-
ły rzadko drobnými szarými kropkami posiany.
- d). Kaptur biały szarými drobnými kropkami gęst-
posiany; pancérz czarny, ciemniey łuskowany, zie-
lono i granatowo polyskuiący.
- e). Kaptur i pancérz kasztanowate, porządnie dz-
żými czarnými błękitnie polyskuiącými kropkami
ozdobione.
- f). Kaptur kasztanowaty; pancérz czysto biały.

311. T. macroura. mihi. B. ogoniasty. Europa.

Jest nowo odkryty gatunek. Nasz exemplarz ubito w okolicy miasta Hanau.

Cecha: Na wierzchu kawiasto-rudo, słabo-zielonawo połyskujący, z płowemi piór obrąbkami; na spodzie czysto blado płowy, z spodem szyi drobno rudo upstrzonym, około $10\frac{1}{2}$ cali reńskich długi, z czego ogon klinowaty przeszło $3\frac{1}{2}$ cali ząymuie.

Opis: Wielkością ciała wyrównywał B. rdzawemu. Dziób i nogi (jle z suchego dorozumić się można) były czerwone. Wierzch głowy ciemno rudo, z płową smugą przez szrodek. Pióra pokrycia skrzydeł rude z szerokiemi płowemi obrąbkami. U piérwszý lotki chorągiewka skráyná ciemno-rudá, szupulka biatá, chorągiewka przyszrodkowá biatá i rudo wężykowato ukosnie pręgowaná. Lotka drugá podobná piérwszý, lecz szypulkę má ciemno rudą. Następne lotki całe ciemno-rude. Styrowki skrayne naykrótsze biatę, następne w płowe coráz bardziéy przechodzą, śródkowe czysto płowe, wszystkie ciemno rudo-pręgowane. Policzki, podgardle, szrodek piersi i brzucha, i podstyrówki czysto blado płowe. Na spodzie szyi i początku piersi pióra płowe z wązkiemi rudemi szrodkami. Boki rzadko rudo prążkowane.

3 12. *T. feruginea*. MEY. $\left. \begin{array}{l} T. islandica. \\ T. cinerea. \\ T. Calidris. \\ T. Canutus. \end{array} \right\}$ GL. B. rdzawy. Eu.

3 13. *T. Glareola*. LIN. B. szary. Europa.

3 14. *T. Ochropus*. LIN. B. Kulik. JUN. Europa.

3 15. *T. Cinclus*. LIN. B. Kuliżek. Europa.

3 16. *T. maritima*. TEM. B. nadmorski, Norwegia.

317. *T. variabilis*. MEY. (*T. alpina*. GL.) B. zmienny. E
 318. *T. macularia*. LIM. B. kropiasty. *Ameryka*.
 319. *T. pusilla*. LIN. B. zdrobniały. *Europa*.
 320. *T. Temminkii*. LAT. B. náy mniejszy. *Europa*.

Rodzáy LXXVII. TOTANUS. LONDZIK.

CHEVALIER. Fr. WASSERLAEUFER. Niem.

Dziób przedłużony (dwa razy tak długi jak głowa), prosty, bardzo szupły, walcowaty, ku końcowi coraz szuplejszy. Szczęki na bokach blisko do podłowy rowkiem oznaczone. Wierzchnią szczęka na swym końcu w dół zagięta. Nosdrza w rowku z otworami wazkiemi.

I w tym rodzaju z przyczyny częstey zmiany barwy postrzegamy wiele mylnych gatunków.

321. *T. stagnalis*. BECH. L. podbiały. *Europa*.
 322. *T. Calidris*. BECH. $\left. \begin{array}{l} \textit{Scolopax Cilidris.} \\ \textit{Tringa Gambetta.} \\ \textit{Tring. striata.} \end{array} \right\} \begin{array}{l} \text{GL.L. Kr.} \\ \text{wodzi.} \\ \text{Europ.} \end{array}$
 323. *T. fuscus*: BECH. $\left. \begin{array}{l} \textit{Scolopax fusca.} \\ \textit{Scol. Totanus.} \\ \textit{Tringa atra.} \\ \textit{Scol. curonica?} \end{array} \right\} \text{GL. L. rudy... E}$
 324. *T. Glottis* MEY. (*Scolop. Glot: GL.*). L. szary... E

Rodzáy LXXVIII. LIMOSA. NABŁOTNIK.

BARGE. Fr. PFUHLSCHEPFE albo PFUHLLAEUFER. Niem.
 GODWIT. Angl.

Dziób bardzo przedłużony (przeszło dwa razy dłuższy niż głowa), szupły, słabo-łukowato w górę zagięty;

...; przy nasadzie ogrubni, wyższy niż szerszy, dalej
 coraz szuplejszy, na samym końcu cokolwiek zgrubia-
 ły. Szczęki łyżeczkowato zakończone, na bokach aż do
 końca rowkiem oznaczone: wierzchnią szczęka z szczy-
 łem spłaszczonym dłuższą niż spodnią. Nosdrza w ro-
 wku z otworami wąskimi. Przód głowy kończy się w
 dziób przechodzi.

25. L. melanura. CUV. (*Scolop: limosa*. GL.) N. rdza-
 woszyyny... *Europa*.

26. L. Chloropus. CUV. (*Totan. Chlorop.* MEY). N. tra-
 wonóg... *Europa*.

27. L. rufa. (*Scolop: laponica*. GL.) N. podgorzały..

Rodzaje LXXIX. SCOLOPAX. BEKAS.

BÈCASSE. Fr. SCHNEPFE. Niem. SNIPE. Angl.

Dziób bardzo przedłużony, prosty, szupły, mięk-
 ki, walcowaty, błoną pokryty, u nieżywych marszczą-
 ły się, na końcu zgrubiały, tępy. Szczęki na bokach
 rowkiem oznaczone: wierzchnią dłuższą szczęką u
 końca zakończoną. Nosdrza w rowku z otworami po-
 przednimi. Przód głowy kończy się w dziób przechodzi.
 Dziób sędkami uzbrojone.

28. S. rusticola. LIN. B. Słomka. KL. *Europa*.

29. S. media. MEY. (*S. major*. GL.). B. właściwy. JUN.
Europa.

30. S. Gallinago. LG. B. Kszyk. JUN. *Europa*.

31. S. Gallinula. LIN. B. mały. JUN. *Europa*.

Rodzay LXXXIV. ARDEA. CZAPLA.

HERON. FR. REIHER. Niem. HERON. ANGL.

Dziób dłuższy niż głowa, gruby, prosty; ściśnięty, podłużno-klinowaty, ostro kończysty. Szczęki wąskie. Na boku wierzchniemy rowek przed końcem zakłający. Szczyt ku końcowi wolno spadzisty. Nos blisko nasady, w rowku, z otworami bardzo wąskimi. Brzegi u wielu drobno ukośnie nasiekiwane, na koń wierzchniemy szczęki wycięte. Policzki nagie. Skrzydłami uzbroione. Pazury szponowate, długie, ostre: u środkowego brzeg przyszkłowy grzybkowate.

a). Z szczytami szczupłymi (Czaple właściwe).

340. A. cinerea. GL. C. siwá. Europa.
 341. A. purpurea. LIN. C. purpurowá. Kl. Europa.
 342. A. Egretta. LIN. C. białá-dużá. Europa.
 343. A. Garzetta. LIN. C. białá-mniejszá... Europa.

b). Z szczytami grubymi (Bąki).

344. A. Stellaris. LIN. C. Bąk. Rz. Europa.
 345. A. Nycticorax. LIN. C. Ślepowron. Rz. Europa.
 346. A. ralloides. SCO. $\left. \begin{array}{l} A. castenea. \\ A. Comata. \\ A. Squaiotta. \end{array} \right\}$ GL. C. Modron
Europa
 347. A. minuta. LIN. C. zdrobniałá... Europa.
 348. A. virescens, LIN. C. zieloná... Ameryka,

Rodzaj LXXXV. RALLUS. WODNIK.

RALE. Fr. RALLE. Niem. RAIL. Angl.

Dziób dłuższy niż głowa, szupły, równy, ściśniony, prosty. Szczęki prawie równe. Szczyt przy końcu słabo spadzisty. Na boku wierzchniém szczęki rowek głęboki, przed końcem znikający. Nosdrza w rowku, blisko nasady z otworami jaykowatemi, z tyłu błonką zakryte. Głowa cała upięrzona.

349. R. aquaticus. LIN. W. Zielonawy... Europa.

Rodzaj LXXXVI. CREX. CHRUSCIEL.

ROI-DES-CAILLES. Fr. SCHNARRER albo KNARRER. Niem. CRAKE. Angl.

Dziób krótszy niż głowa, prosty, ściśniony, klinowato zakończony. Szczyt prosty, ostro na czole ząb zbiegający przy końcu słabo spadzisty. Broda ostro w górę zadartą. Szczęki prawie równe: na boku wierzchniém rowek głęboki, przed końcem znikający. Nosdrza w rowku z otworami jaykowatemi. Skrzydła pięćciem uzbroione. Pazury u nóg krótkie.

350. C. pratensis. BECH. (Rall. Crex. Gl.) C. łączny.. Europa.

Rodzaj LXXXVII. GALLINULA. KURKA.

POULE-D'EAU. Fr. ROHRHUHN. Niem. GALLINULE. Angl.

Dziób mierny, prosty, ściśniony, klinowato zakończony. Szczyt prosty, mniej więcej szeroko woskówka

kolorową na czóło zastaiący, przy końcu słabo sp
dzisty. Broda słabo w górę zadartá. Rowek na
ku wiérzchniéy szczéki po połowie z nikaiący. Szczé
wiérzchniá cokolwiek dłuższá. Nosdrza w rowku
z otworami podłużo-okragławémi, na wylót przebi
Skrzydła sęcziem uzbroione. Palce u nóg dług
bez płatkowatéy na bokach błony. Pazury szponow
te, ostre.

351. *G. chloropus*. LATH. $\left\{ \begin{array}{l} \text{Fulica chlorop.} \\ \text{Ful: fusca.} \\ \text{Ful: fistulans.} \end{array} \right\}$ GL. K. wodz
JUN. Europ
352. *G. Porzana*. LAT. $\left\{ \begin{array}{l} \text{Ral. Porzana.} \\ \text{Fulica neavia.} \end{array} \right\}$ GL. K. Kokosz
Europ
353. *G. pusilla*. BECH. (*Ral. pusilus*. GL.) K. malá Eur

Rodzáy LXXXVIII. FULICA. ŁYSKA.

FOULQUE. Fr. WASSERHUHN. albo BLAESSE. Niem.
COOT. Angl.

Dziób mierny, prosty, gruby, ściśniony, klinow
to-zakończony. Szczéki prawie równe. Szczyt prost
szeroką łysiną daleko na głowę zastaiący, przy końc
nożykowato-spadzisty. Broda w górę zadartá. No
drza w rowku szerokim w szrodku znikaiącym, z otw
rami jaykowatémi, na wylót przebite. Palce u n
długie z błoną na bokach w płátki powycinaną. P
zury ostre.

354. *F. atra*. LIN $\left\{ \begin{array}{l} \text{F. aterrima.} \\ \text{F. Aethiops.} \end{array} \right\}$ GL. L. czarná. Europ

Rodzaj XCI. PLATALEA. WARZĘCHA.

SPATULE albo PALLETTE. Fr. LOEFFLER. Niem.
SPOONBILL. Angl.

Dziób bardzo przedłużony, prosty, gruby, płaski do końca, na końcu rozszerzony, zaokrąglony; przy nasadzie chropowaty. Na wierzchniej stronie szczęk rowek dookoła brzezi odznacza. Nosdrza w kształcie blisko osady. Policzki i podgardle nagie. Palce do połowy błonką spięte.

358. P. Leucorodia. GL. W. biała. KL. Europa.

Rodzaj XCII. PHOENICOPTERUS. CZERWONA
FLAMMANT. Fr. HOCHSTELZE. Niem. FLAMINGO. Angl.

Dziób dłuższy niż głowa, gruby, wyższy niż szeroki, złamano-zgięty. Wierzchnia szczeka szupleksza od spodniej, przy nasadzie trójkątna, a po zgięciu płaska, z podniebieniem ostro-wystającym. Brzezi (szczególnie wierzchniej szczeki) ostro-ząbkowane. Policzki i podbródek nagie. Nogi bardzo wysokie. Palce przednie prawie całe błonką spięte.

359. P. ruber. GL. C. czarnolotny... Afryka.

R Z Ę D Ó S M Y.

NATATORES. PŁYWAJĄCE.

Nogi krótkie do pływania: albo wiosłowe, u których trzy przednie palce są błonką spięte, a czwarty

albo wolny albo żaden: albo pletwowate, u których wszystkie cztery palce są błoną spięte: albo płatkowate, u których błona między palcami jest poprzecinana: albo na koniec nastopne, któremi ptaki nie na palcach (jak zwykle) lecz na całej stopie chodzą.

A) Rodzaje z nogami wiosłowatemi.

Rodzaj XCIII. STERNA. RYBITWA.

HIRODNELLE-DE-MER. Fr. MEERSCHWALBE albo SEESCHWALBE. Niem. TERN. Angl.

Dziób dłuższy niż głowa, rogowy, jednostajny, prosty, ściśniony, na końcu klinowato-ostro-kończysty. Nosdrza w osadzie blisko głowy, z otworami wązkimi, na wylot przebite. Skrzydła bardzo długie. Ogon albo nożyczkowy albo wycięty.

a.) Rybitwy z ogonami nożyczkowatemi.

360. S. cantiaea. LIN: R. czubata... Europa.
 361. S. africana. GL. R. pstrogłowa... Afryka.
 362. S. Hirundo LIN: R. pospolita. JUN. Europa.
 363. S. minuta. LIN. R. białoczelną. JUN. Europa.

b.) Rybitwy z ogonami wyciętymi.

364. S. megarhynchos. MEY. (S. caspia. LIN.) R. Wielkodziób... Morza wschodnie.
 365. S. nigra. LIN. R. czarna... Europa.
 366. S. leucoptera. TEM. R. białoskrzydlną... Europa.

*Nosdrza na boku z otworami wązkiemi przy końcu.
Ogon klinowaty.*

375. L. Cataractes. IL. (Lar. Catar. GL.) W. białopiór...
Europa.

376. L. crepidatus. IL. (Lar. crepid. GL.) W. brudny...
Europa.

Rodzáy XCVI. PROCELLARIA. PETREL.

PETREL. Fr. STURMVOGEL. Niem. PETREL. Angl.

Dziób mierny, ogrubni, prosty, okrągławy, haczykowato-zakończony. U wierzchniéy szczęki szczyt, brzegi i koniec odznaczone. Koniec ściśniony haczykowaty. Spodniá szczéka rowkowaná, z brodą odznaczoną, przyciętą. Nosdrza blisko środka w rurkach na dziobie stérczących. Skrzydła długie.

377. P. Pelagica. LIN. P. burzowy. JUN. Ocean Atlantycki.

Rodzáy XCVII. DIOMEDEA. ZAGŁOŚCIG.

ALBATROSSE. Fr. ALBATROSS. Niem. ALBATROSS. Ang.

Dziób dłuższy niż głowa, gruby, potężny. U wierzchniéy szczęki szczyt, brzegi i koniec odznaczone. Szczyt przy głowie i przy końcu wzniesiony, w środku wgnieciony. Koniec ściśniony, haczykowaty. Broda odznaczoną, ściśnioná, łukowato ściętá. Nosdrza blisko głowy, w rurkach na boku dzioba stérczących. Skrzydła bardzo długie. Palec tylny bez paznokcia.

378. D. exulans. LIN. Ż. wędrowny. JUN. Ocean południowy.

Rodzáy *XCVIII*. ANAS. KACZKA.

CANARD. Fr. ENTE. Niem. DUCK. Angl.

Dziób cały błonką pokryty, przy nasadzie prawie tak wysoki jak szeroki, ku końcowi przygnieciony rozszerzony, paznokciem rogowym zakończony. Wierchnią szczęką zakrywá spodnią. Brzegi listokowato-ząbkowane. Nosdrza blisko osady i szczytu, z otworami jáykowatými. Policzki piórami pokryte, rzadko na górze, a w ten czas brodawkowate. Grzbiet płaski.

379. *A. nigra*. LIN. K. czarna. KL. *Europa*.
380. *A. leucocephala*. GL. K. białogłowa... *Europa*.
381. *A. glacialis*. LIN. K. Lodówká... *Północ. Europa*.
382. *A. fusca*. LIN. K. białobrwistá... *północ. Europa*.
383. *A. rufina*. LIN. K. Rdzawoczub... *Morze kaspijskie*.
384. *A. fuligula*. LIN. K. Czarnoczub... *Europa*.
385. *A. clangula*. LIN. K. krzykliwá. JUN. *Europa*.
386. *A. Marila*. LIN. K. górná. KL. *Europa*.
387. *A. leucophthalmos*. MEY. K. białooká... *Europa*.
388. *A. ferina*. LIN. K. kasztanowatá... *Europa*.
389. *A. Rutila*. LIN. K. Rdzawka... *Persyja*.
390. *A. Strepera*. LIN. K. Grzechotka. KL. *Europa*.
391. *A. Tadorna*. LIN. K. Podgorzelec... *Europa*.
392. *A. acuta*. LIN. K. Rożeniec... *Europa*.
393. *A. adunca*. LIN. K. zgiętodzióbniá... *Europa*.
394. *A. Boschas*. LIN. K. pospolitá. KL. *Europa*.
395. *A. Penelope*. LIN. K. Piszczalka. KL. *Europa*.
396. *A. clypeata*. LIN. K. Płaskonos... *Europa*.
397. *A. Querquedula*. LIN. K. Cyranka. Rz. *Europa*.
398. *A. Crecca*. LIN. K. Cyraneczka. KL. *Europa*.

399. *A. moschata*. LIN. K. Piżmowa, Kl. Brazyliia.
 400. *A. sponsa*. LIN: K. świetna... Ameryka.

Rodzáy XCVIX. CYGNUS. LABĘDŹ.

CYGNE. Fr: SCHWAN. Niem: SWAN. Angl:

Dziób prawie mierny, prosty, gruby, cały błoną pokryty, półwalcowaty, wszędzie równo szeroki, przy nasadzie wyższy niż szerszy, niekiedy guzem na czole le opatrzoney; na końcu z szerokim tępym paznokciem. Brzegi listkowato ząbkowane. Otwory nosdrzy jaykowe prawie w szrodku dzioba. Policzki nagie, gładkie, błoną dziobową pod kątem przy oku kończącą się pokryte. Szyja długá. Grzbiet wypukły.

401. *C. gibbus*. BECH. (*Anas Olor*. GL.) Ł. garbodzióbny... Europa.

Rodzáy C. ANSER. GĘŚ.

OIE. Fr. GANS. Niem. GOOS. Angl.

Dziób albo mierny albo krótszy niż głowa, gruby, prosty, cały błoną pokryty, prawie półwalcowaty, przy nasadzie wyższy niż szerszy, ku końcowi coraz szuplejszy i węższy, z szczytem i brodą odznaczonemi. Brzegi ząbkami krótkiemi stożkowatemi uzbroione, wiérzchnie nie pokrywają spodnich. Koniec dzioba i broda wypukłe, zaokrąglone. Otwory nosdrzy w szrodku dzioba. Policzki piórami pokryte. — Gatunki tego rodzaju GMELIN policzył do R. *Anas*.

402. *A. cygnoides.* (*Anas cygnoi.*) GL.) G. Łabędzi-
gęś. Kl. Chiny.
403. *A. canadensis.* BR. G. kanadyjska... Ameryka
404. *A. niveus.* BR. G. Snieżyca. Kl. Sybir.
405. *A. aegyptiacus.* BR. G. egipska. Kl. Afryka.
406. *A. cinereus.* MEY: (*Anas Anser.* GL.) G. popiel-
ta... Europa.
407. *A. segetum.* MEY. G. Posiëwnica... Europa.
408. *A. albifrons.* BECH. G. białoczëlna... Europa.
Odm.
- a). Mniejsza, zupełnie prawda podobna; lecz o wiele
mniejsza, ledwie 23 do 24 cali długa, z dziobem
bardzo szupłym tylko $1\frac{1}{4}$ cali zymuiącym.
409. *A. leucopsis.* BECH. G. łysa... Zmudź.
410. *A. torquatus.* (*Anas Bernicla.* GL.) G. Owročka-
Laponia.

Rodzay CI. EIDER. (*) MIĘKKOPIÓR.

EIDER. Fr: EITERENTE. Niem: EIDER. Angl.

Dziób dłuższy niż głowa, ogrubni, nie równo-
czno czworograniasty, błoną pokryty, przy nasadzie
o wiele wyższy niż szerszy, ku końcowi coraz szupley-
szy. Szczyt płaski, spadzisty; przy nasadzie dwudziel-
ny, bokami daleko na czoto zastaiący; z przodu pa-
nokciem wypukłym, łepym zakończony. Brzegi list-
kowato ząbkowane, wierzchnie nie pokrywaią spo-
dnich. Otwory nosdrzy podłużne blisko nasady. Czo-

(*) Jest to nowy przez P. Cuvier utworzony rodzaj.

to i policzki drobnemi piórami pokryte, daleko na dziób wypuszczone. Prząd głowy kończysto w dziób przechodzi. Oczy pod samym wierzchem głowy. Palec tylny błoną znacznie rozszerzony.

411. E. mollissimus. CUV. (*Anas moll.* GL.) M. właściwy. KL. Norwegia.

Rodzay CII. MERGUS. TRACZ.

HARLE. Fr. SAEGER. Niem. GOOSANDER. Angl.

Dziób mierny albo cokolwiek dłuższy niż głowa wązki, przy nasadzie cokolwiek grubszy prosty okrągławy, błoną pokryty. Wierzchnia szczęka haczykowatym, tępym paznokciem zakończona. Brzegi dłuższymi ostro-stożkowatymi zębami uzbrojone. Otwory nosdrzy małe, jątkowate, w środku dzioba.

412. M. Merganser. LIN. T. Nurogęs. KL. Europa.

413. M. Serrator. LIN. T. Długodziób. KL. Europa.

414. M. Albellus. LIN. T. Bielączek... Europa.

Rodzay CIII. EUDITES. NUR.

PLONGEON, Fr. SEETAUCHER. Niem. DIVER. Angl.

Dziób mierny, prosty, ogrubni, ściśniony, ostrokończysty, z szczytem słabospadczystym. Brzegi wgięte. Broda prosta. Nosdrza wklęste, w osadzie z otworami wązkiemi, na wylot przebite. Nogi wiotkowate bardzo w tył posunięte.

Gatunki tego rodzaju liczone przed tém mimo różnicy nóg do rodzaju Colymbus pod temiż gatunkowymi nazwiskami.

415. E. glacialis. IL. N. Lodowiec. KL. *Norwegii*
 416. E. arcticus. IL. N. popielaty... *Daniai*.
 417. E. rufogularis. (vel septentrionalis). N. rdzawog
 listy... *Norwegii*

Rodzáy CIV. URIA. NUŻYK.

GUILLEMOT. Fr. SPITZTAUCHER. albo LUMME. Niem.
 GUILLEMOT. Angl.

*Dziób mierny, ogróbní, ściśniony, prosto-nożyk
 waty, kończysty. Brzegi wierzchnie zakrywają spodnie.
 Broda cokolwiek w górę zadartá. Nosdrza w osadzi
 na boku piórkami w pół zastónione, z otworami bar-
 dzo wązkiemi, na wylot przebité. Nogi wiostowate
 tróypalczaste.*

I te liczone do rodzaju Colymbus.

418. U. Grylle LATH. N. białoskrzydlny... *Laponii*.
 419. U. Troile. LATH. N. podbiały... *Laponii*

Rodzáy CV. ALCA. ALKA.

PINGOUIN. Fr. ALK. Niem. PENGOUIN albo RAZOR-
 BILL. Angl.

*Dziób krótszy niż głowa, dłuższy niż wyższy, no-
 żykowaty, mocno ściśniony, mniéj więcéy gładki. Szczę-
 ostry łukowato spadzisty. Broda ostrá, w górę za-
 dartá, dłuższa niż żuchwy. Brzegi równe, gładki
 Nosdrza w osadzie, piórami zastónioné, z otworami
 wązkiemi blisko osady. Prząd głowy kończysto w dziób
 prz-*

przechodzi. Skrzydła krótkie, lotne. Nogi wiosłowe tróypalczaste.

420. A. Torda. LIN. A. dwumaścista... Morza północ.

Rodzáy CVI. MORMON. PAPUGONUR.

MACAREUX. Fr. PAPAGEITAUCHER albo LARVENTAUCHER.

Niem. PUFFIN albo AUK. Angl.

Dziób prawie mierny, rogowy, potężnie ściśniony, przy nasadzie ogrubni i wyższy niż dłuższy, ostro-kłmowaty, z szczękami ukośnie rowkowanymi. Szczyt ostry, łukowato spadzisty, małym haczykiem zakończony. Brońka ostrą, nożykowato w górę ściętą, całą długość spólniey szczęki zamyka. Brzegi gładkie. Otwory nosłrzy wązkie, podłużne, w samym brzegu wierzchniey szczęki blisko nasady umieszczone. Skrzydła krótkie lotne. Nogi wiosłowe trój palczaste.

421. M. arcticus. IL. (*Alca arct: GL.*) P. północny.. Ocean północny.

B. Rodzaje z nogami pletwiastymi.

Rodzáy CVII. FREGATA, FREGATA.

FREGATTE Fr. FREGATTVOGEL. Niem. MAN-OF-WAR-bird. Angl.

Dziób o wiele dłuższy niż głowa, rogowy, okrągławy, przyszcypły, prosty, haczykowato zakończony, z szczytem, z końcem, z brodą i z bokami odznaczonymi. Szczyt okrągławo-płaski, w środku wgięty. Koniec ostro-ha-

czykowaty. Broda krótka, haczykowato zagięta. Policzki upięzione. Podgardle nagie workowate. Nosdrza przy nasadzie, na dziobie w rowku, z otworami bardzo wąskimi. Skrzydła w stosunku do ciała náydluzsze. Nogi pletwowate z błoną między palcami do pół wyciąta. Palec szrodkowy náydluzszy. Ogón dlugi nożyczkowaty.

422. F. aquila. Cuv. (*Pelecanus aquilus* GL.) F. czarna...
Ocean między zwrotnikami.

Rodzáy CVIII. PELECANUS. PELIKAN.

PÉLICAN. Fr. PELEKAN. Niem. PELICAN. Angl.

Dziób bardzo przedłużony, płaski, prosty, gruby, szeroki. Wierzchnią szczęką przy nasadzie wypukłą; lecz dalej zupełnie płaską, równoboczną, na samym końcu nagle zeszcuploną. Szczyt słabo rowkiem oznaczony, ostrym haczykiem zakończony. Spodnią szczęką szerszą od wierzchniej z zuchwami bardzo długimi, a z brodą bardzo krótką w górę zadartą. Nosdrza w osadzie, w rowku przy szczycie, z otworami tak wąskimi, że jch ledwie dostrzedz można. Policzki i worek pod dziobem bardzo wielki nagie. Skrzydła długie lotne. Nogi pletwiaste. Palec drugi od brzegu náydluzszy.

423. P. Onocrotalus. Lin. P. Baba. Rz: Europa.

Odm:

Stary, biały w blado różowe przebiegający.

Rodzáy CIX. CARBO. KOMORAN.

COMORAN. Fr. SCHARBE. Niem. SHAG. Angl.

Dziób mierny, prosty, szupły, walcowaty, przy końcu słabo ściśniony. Szczęt rowkiem odznaczony, równy, haczykiem zakończony. Nosdrza w rowku przy szczycie otworami bardzo wązkiemi. Podgardle i policzki nagie. Skrzydła lotne. U nóg palec skráyny náydluższy.

24. C. Comoranus. MEY: (*Pelec Carbo. Gl.*) K. czubaty... Europa

25. C. pygmaeus... (*Pel. pygm. Gl.*) K. mały... Ukraina.

Rodzáy CX. SULA. GŁUPTAK.

FOU. Fr. TOELPEL. Niem. BOOBY albo GANET. Angl.

Dziób dluzszy niż głowa, prosty, ogrubny, ściśniony, klinowaty, ostro-kończysty. Szczęt rowkiem odznaczony, zaokrąglony, prosty, na końcu ostry, nożykowato spadzisty. Szczęki prawie równe. Brzegi ostre, drobno ukośnie nasiekowane, wgięte. Otworów nosdrzy widzialnych nie má. Podbrodek i policzki nagie. Skrzydła długie lotne sęczeniem, uzbroione. U nóg palec skráyny náydluższy.

Gatunki tego rodzaju liczone przedtém do rodzaju Pelikan.

26. S. alba. MEY. (*P. Bassanus. Gl.*) G. biały... Szkocya.

C. Rodzaje z nogami płatkowatemi.

Rodzaj CXI. COLYMBUS. NUREK.

GREBE FR. LAPPENTAUCHER. albo STEISSFUSS. Niem.

GREBE. Angl.

Dziób mierny, szupły, prosty, słabościśniony, klinowato ostrokończysty. Szczyt przy końcu słabo spadzisty. Broda cokolwiek w górę zadartą. Brzegi wgięte. Nosdrza w osadzie wklęsła, z otworami wąskimi, na wylot przebite. Skrzydła lotne, krótkie. Nogi krótkie bardzo w tył posunione, z błoną między palcami poprzecinaną. Paznokcie płaskie.

427. C. cristatus. LIN. N. czubaty... KL. Europa.

428. C. subcristatus. LIN. N. w półczubaty... Austryja

429. C. cornutus. LIN. N. rogaty... Ameryka

430. C. auritus. LIN. N. Zausznik. KL. Europa.

431. C. minor. LIN. N. mniejszy. JUN. Europa.

D. Rodzaje z nogami nastopniami.

Rodzaj CXII. APTENODITES. BEZLOTEK.

MANCHOT. FR. FLOSSENTAUCHER. Niem. PINGUIN. Angl.

Dziób mierny, ogrubni, prosty, nożykowaty. Szczyt przy końcu spadzisty, haczykiem zakończony. Brzegi wierzchniejsze szczęki przy końcu wycięte. Broda na końcu ucięta. Nosdrza na boku w środku dzioba, z o-

tworami wązkiemi. Skrzydła nie lotne, zamiast piór płaskiemi szypułkami pokryte. Nogi przy kuprze, bardzo krótkie, na wałcy stopie następujące, z palcem tylnym ledwie-znaczny na boku.

432. A. demersa. LIN. B. Krasny... Ocean południowy.

K O N I E C.

*Pisma tegoż Autora, które wyszły
z druku.*

1. *Rozprawa o Parnéy Machinie Watta, do której
dodane są dwie inne rozprawy:*
 - a). *O miarze Czasu i miarze Wysokości.*
 - b). *Obrona zadań z powyższych dwóch rozpraw
wyjętych z kopersztychami, w Krakowie 1814.*
2. *Báyki i Przypowieści, w Poznaniu 1815.*

*Pisma tegoż, które wkrótce spod prasy
wydą.*

1. *Ornitologii systematyczná.*
 2. *Treść wiadomości Astronomicznych.*
 3. *Pisma dorywcze.*
-



