

Biblioteka Muzeum im. Dzieduszyckich
we Lwowie.

Sz. 3. d. N^o 108 1/4

A-539.



**Digitization of the scientific library of the
State Museum of Natural History of NAS**

Schaefferi, Iacobi Christiani. Icones insectorum circa Ratisbonam indigenorum: coloribus naturam referentibus expressae = Natürlich ausgemahlte Abbildungen Regensburgischer Insecten / I. Ch. Schaefferi. - Regensburg: gedruckt bey Heinrich Gottfried Zunkel, 1766. Vol. 1, pars 1. – VI p., atlas 1-50 tab. Vol. 1, pars 2. – VIII p., atlas 51-100 tab., index 12 p.

[Lat. and Germ. Plates printed on both sides of the leaf].

Download a copy of the book from the site:

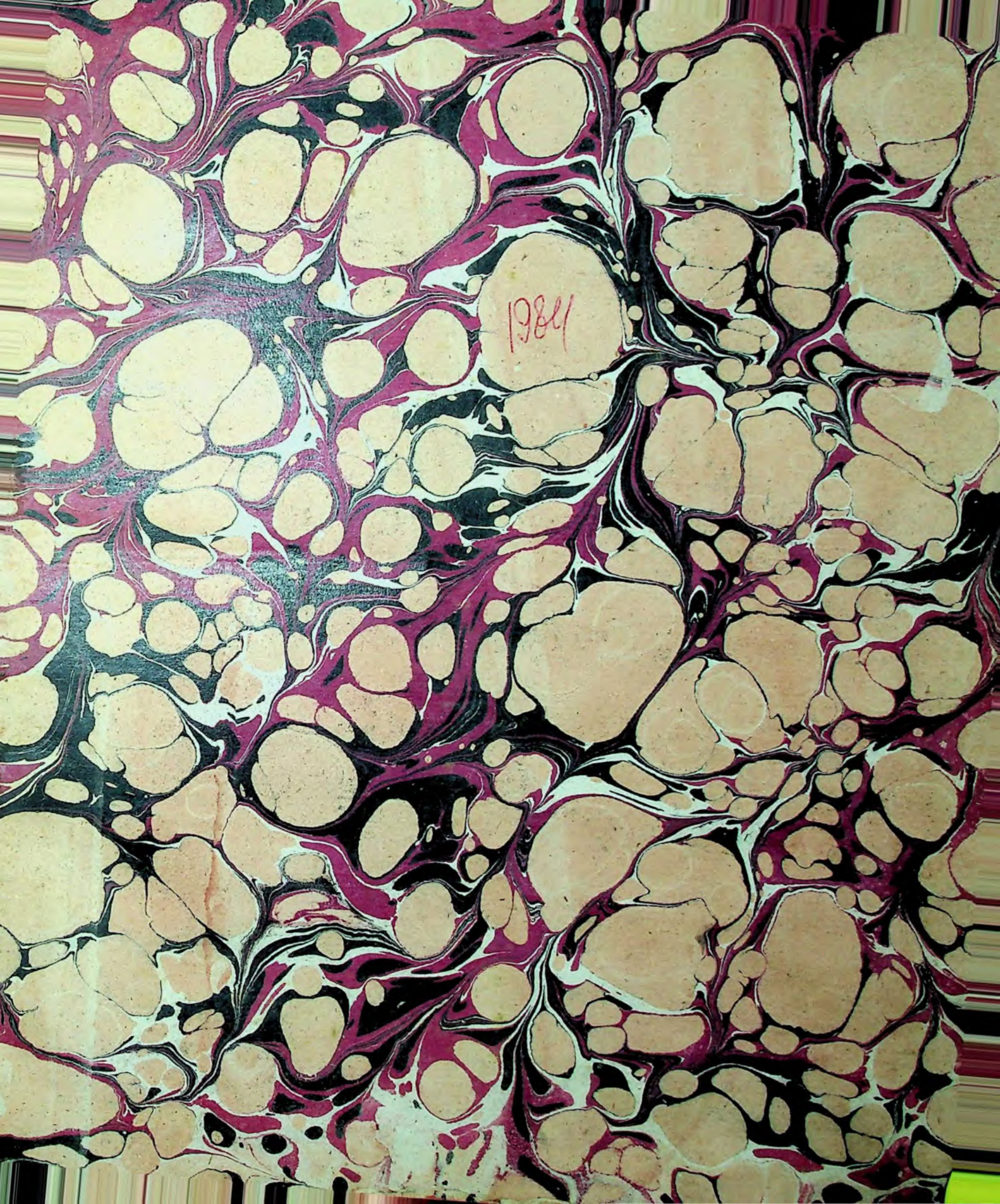
<https://libsmnh.com.ua>

Permanent link to the book page:

https://libsmnh.com.ua/books/schaefferi_iacobi_christiani/icones_insectorum_circa/



[Blank white label]



1984

1590

THE UNIVERSITY OF CHICAGO
LIBRARY

PHYSICS DEPARTMENT
5720 S. UNIVERSITY AVE.
CHICAGO, ILL. 60637





D. IAC. CHR. SCHAEFFERI
ICONES
INSECTORVM RATISBONENSIVM.
VOLVMEN I.

D. Iac. Christ. Schäffers
Abbildungen
Regensburgischer Insecten.
Erfter Band.



INSTITUTION OF THE
...
...
...
...
...
...
...



IACOBVS CHRISTIANVS SCHAEFFER

S. THEOL. ET PHILOS. DOCT. ECCLES. EVANG. RATISB. MINIST.
SERENISS. AC POTENTISS. REGIS DANIAE NORWEGIAE A CONSILIIIS
GYMNASII ACADEMICI ALTON. PROFESS. PHILOS. HONOR.
ACADEM. IMP. NATVR. CVRIOS. PETROPOL. LOND. BEROL. VPSAL. ROBOR. MONAC. ET MANHEM.
SOC. LITT. DVISB. HIST. GOETT. PHYS. BOT. FLORENT. OEC. CELL. BERN. IVSAT. AC PLVR. TEVTON. SODALIS
ACADEMIAE PARISIENSIS AB EPISTOLARVM COMMERCIO.
NATVS QVERFVRTI D. XXXI. MAII. A. MDCCXVIII. ORD. SACR. ADSRIPT. D. IV. IYL. A. MDCCXLI.

L. Jac. Haid sculpsit Aug. Vind

1990

✓

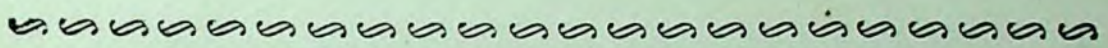
r. inwentarsa
A - 539.

D. IACOBI CHRISTIANI SCHAEFFERI

ICONES
INSECTORVM
CIRCA RATISBONAM
INDIGENORVM
COLORIBVS NATVRAM REFERENTIBVS
EXPRESSAE.



VOLVM. I. PARS I.



D. Iacob Christian Schäffers
natürlich ausgemahlte

722



Abbildungen
Regensburgischer Insecten.
Ersten Bandes erster Theil.



Regensburg, gedruckt bey Heinrich Gottfried Zunkel.



SERENISSIMO POTENTISSIMOQVE
REGI AC DOMINO
DOMINO
CHRISTIANO VII

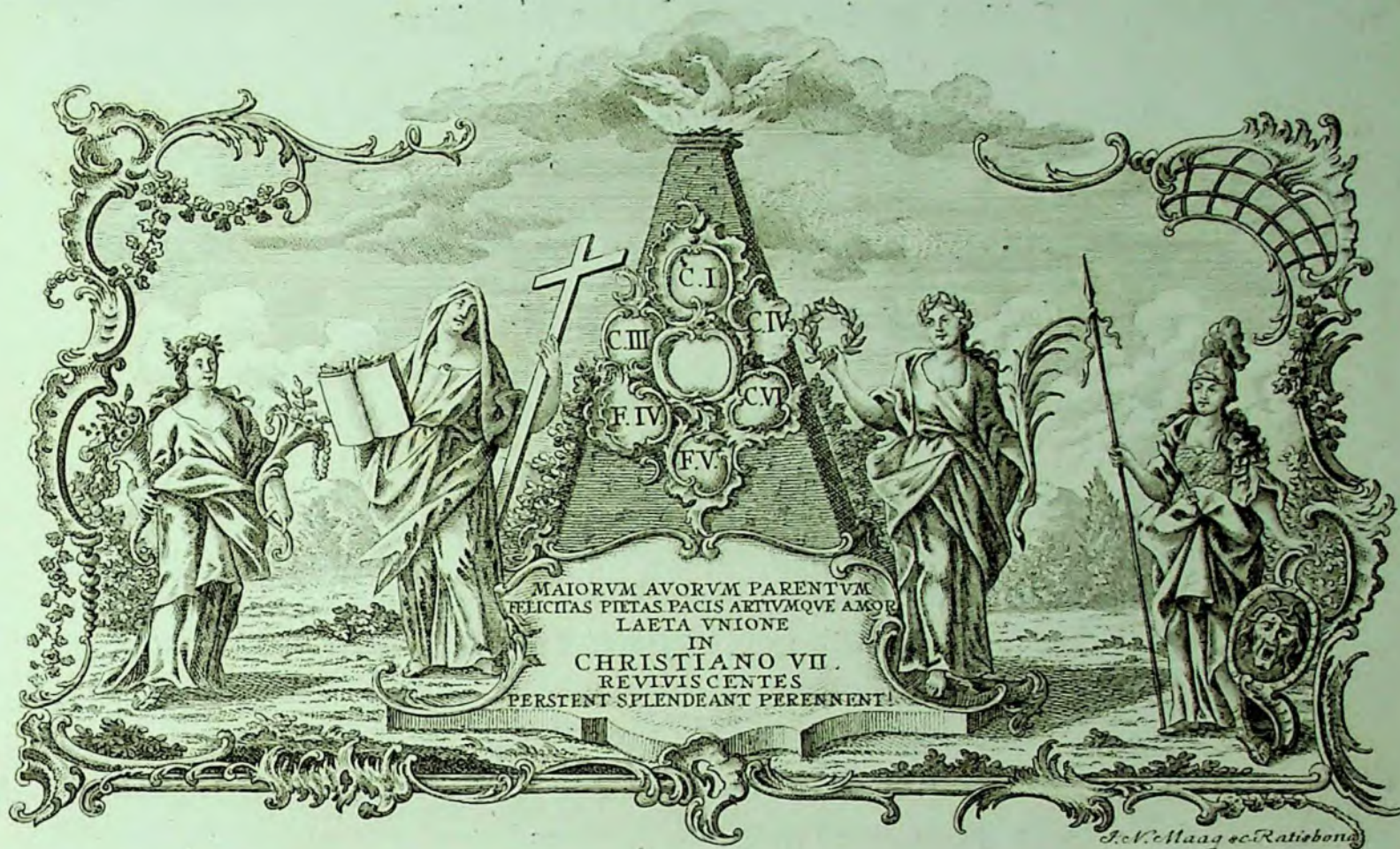
DANIAE NORVEGIAE VANDALORVM
GOTHORVM REGI
DVCI SLESVICI HOLSATIAE
STORMARIAE AC DITHMARSIAE
COMITI OLDENBVRGI ET DELMENHORSTII
CET. CET. CET.

REGI AC DOMINO SVO CLEMENTISSIMO

S. D. D.

IACOBVS CHRISTIANVS SCHAEFFER D.

THE HISTORY OF THE
CITY OF BOSTON
FROM THE FIRST SETTLEMENT
IN 1630 TO THE PRESENT
TIME
BY
NATHANIEL BENTLEY
OF THE CITY OF BOSTON
IN TWO VOLUMES
VOL. I
BOSTON: PUBLISHED BY
J. B. BENTLEY, 1857.



CHRISTIANE,

sceptris et Patris optimi
 Virtute pollens, nec minor artibus;
 Regumque maiestas et oris
 Gratia, quem comitantur aequae:

Ad TE, fountem fiderè amabili
 Vera probatos laude scientiae;
 Rerum recessus explicantes
 Conueniunt hilares colendum.

Dabisne eundem, quem **Juuenis** dabas
Locum clienti, quum **TIBI** herbulas
Naturae et hortos, excitatae
Sedulitatis opus, faceret ?

Dabis: petenti regia id indoles
Spondet, voluntas atque benignior,
Soles merentes qua iuuare,
Ac bonitate **Patrem** reponis.

FRIDRICVS ortum munificentia
TIBI sacro **REX** operi, sua
Primus parauit: **CHRISTIANVS**
Perficiet, **columnen** sopherum.

Clementer ergo suscipe, protege,
Lustra tabellas, artificii stilo
Naturae ad instar proferentes
Effigies animalculorum.

Ventura lustris praecino posteris.
Transcribet aeuo **TE** memorabilem,
Qui fata flectit, firmet omen!
Fama senex senio valentem.

Dicere Regum **Gloria, Lex, Pater;**
Columna stirpis maxima Cimbricae;
Felicitatis, pacis almae
Praesidium, fidei propago.





Praefatio.

Quae iam foras a me data est, *voluminis primi pars prima iconum insectorum circa Ratisbonam indigenorum*, quum, vti probabili coniectura augurari licet, non paucis sua aliena expectatione videri possit, quoniam alia hoc opus emitti viderunt ratione dispositum, atque constitutum antea fuerat: omnem hanc causam ad eos vt deferam necesse est, qui aequa eruditorum lites aestimatione metiri solent, eosdemque simul peramanter vt rogem, legant, et iustis rationum momentis expendant, quae in duabus nuper commentationibus (*) super ea re publice declaravi.

Ostenfum quoque est in posteriori opusculo, qua de causa breuem, quam promiseram, descriptionem edere praetermiserim. Adhaec, cuius modo memini, vtriusque libelli patrio sermone scripti, argumentum et praecipua capita in latinam epitomen congesta, voluminibus huius operis in posterum proferendis, praefationum loco a me adiectum iri, polliceor.

Quod si sint, quibus consilii mei rationes alio loco expositae neque probentur satis neque satis idoneae videantur: iidem, ex libidine sua, me quidem nihil contra disceptante, de operibus meis sentiendi potestatem sibi relictam esse, intelligant. Omnium voluntatibus obsequi, et cuiusque cupiditatem explere eiusmodi qui laboribus velit, is in difficiles incidet nodos, et sane, reprehensoribus parum, rerum vero perfectioribus plurimum negotii imponi, suo periculo experietur. Mihi quidem cumulate satisfactum esse existimo, quod quaecunque huc pertinent, recte a me circumspecta, examinata, cum viris prudentibus communicata, et quanta fieri poterat, cura et attentione peracta fuisse, habeam exploratum. Dabam Ratisbonae Calend. August. M D C C L X V I.

(*) Zweifel und Schwierigkeiten, welche in der Insectenlehre annoch vorwalten &c. 1765.

Fernere Zweifel und Schwierigkeiten, welche in der Insectenlehre annoch vorwalten. Wobey zugleich auf dasienige nothdürftig geantwortet wird, was in einem öffentlichen Blatte diesfalls ist erinnert worden. 1766.

Vorbericht.



Ich gevvisser ich bey der Ausgabe des gegenvvärtigen ersten Theils des ersten Bandes der Abbildungen hiesiger Insecten vorher sehen kann, daß die Art der Einrichtung, in vvvelcher dieses Werk itzt vvirklich erscheinet, vielen fremd vorkommen vvverde; desto mehr sehe ich mich genöthiget, dieienigen, vvvelche hievon gründlich urtheilen vvollen, zu bitten, dasienige in reife Ueberlegung zu nehmen, vvvas ich in zvvvoen Schriften (*) diesfalls öffentlich gemeldet habe. Man vvird in der letztern auch die Ursache finden, vvvarum so gar die anfänglich versprochene kurze Beschreibung itzt vvveggeblieben ist. Auch sollen die erst angeführten Schriften, vvvelche neulich nur in deutscher Sprache ans Licht getreten sind, den künftigen Bänden dieses Werkes auszugsvvweise, und statt der Vorreden, auch in lateinischer Sprache einverleibet vvwerden.

Sollten Iemanden iene Gründe zur Rechtfertigung meiner getroffenen Wahl nicht hinreichend scheinen, dem bleibt es frey, von diesem meinen Werke zu urtheilen, vvvas ihm gut dünket, ohne daß ich mich je in eine vvweitere Vertheidigung einlassen vvverde. Bey einem solchen Werke ist es allezeit schvvver, Jedermanns Geschmack zu treffen, so, vvwie es überhaupt leichter ist zu tadeln, als besser zu machen. Genug, daß ich hiebey alles vvwohl überleget und abgevvvogen habe, auch mit andern gelehrten Männern zu Rathe gegangen bin, und sonst allen möglichen Fleiß und Genauigkeit zu beobachten, mir habe angelegen seyn lassen. Regensburg, den 1 Augustmon. 1766.

(*) Zweifel und Schwürigkeiten, vvvelche in der Insectenlehre annoch vorwalten &c. 1765.

Fernere Zweifel und Schwürigkeiten, vvvelche in der Insectenlehre annoch vorwalten. Wobey zugleich auf dasienige nothdürftig geantwortet wird, was in einem öffentlichen Blatte diesfalls ist erinnert worden. 1766.

INSECTA
RATISBONENSIA.
VOL. I. PARS I.

Regensburgische
Insecten.

Erster Band. Erster Theil.

TABVLA I.

Erste Tafel.

- Fig. I. CERAMBYX PRIMVS.
Erster Holzkäfer.
- Fig. II. COCCINELLA PRIMA.
Erster Blattlauskäfer.
- Fig. III. CHRYSOMELA PRIMA.
Erster Blattkäfer.
- Fig. IV. SCARABAEVS *tribus* antennarum lamellis PRIMVS.
Erster Maulwurfskäfer mit *dreyspaltigen* Fühlhörnern.
- Fig. V. VI. PHALAENA *feticornis* alis *planis* PRIMA.
Erster Nachtfalter mit *borstigen* Fühlhörnern und *flachen* Flügeln.
- Fig. VII. STENOCORVS *thorace inermi* PRIMVS.
Erster Stutzkäfer mit *stachellosem* Brustschild.
- Fig. VIII. SPHINX alis *integris* cauda *simplici* PRIMA.
IX. Erster Dämmerungsfalter mit *ganzen* Flügeln und *einfachem* Schwanze.
- Fig. X. ICHNEVMON PRIMVS.
Erste Schlupfwespe.
- Fig. XI. CVRCVLIO *femoribus dentatis* PRIMVS.
a. b. Erster Rüsselkäfer mit *gezähnten* Schenkeln.
- Fig. XII. CVRCVLIO *femoribus dentatis* SECVNDVS.
a. b. Zweyter Rüsselkäfer mit *gezähnten* Schenkeln.
- Fig. XIII. CARABVS *ovatus* PRIMVS.
Erster *eyrunder* Laufkäfer.

TABVLA I.

Fig. II.



Fig. I.



Fig. III.



Fig. V.



Fig. IV.



Fig. VI.



Fig. VII.



Fig. IIX.



Fig. X.



Fig. IX.



Fig. XI.



Fig. XIII.



Fig. XII.



TABVLA II.

Fig. II.



Fig. I.



Fig. III.



Fig. IV.



Fig. V.



Fig. VI.



Fig. VII.



Fig. IIX.



Fig. IX.



Fig. X.



Fig. XI.



Fig. XII.



Loibel pinx. Rat.

Trautner sc. Norimb.

TABVLA II.
Zweyte Tafel.

- Fig. I. BVPRESTIS PRIMA.
Erster Stinkkäfer.
- Fig. II. STAPHYLINUS PRIMVS.
Erster Raubkäfer.
- Fig. III. CIMEX *quinque* antennarum articulis PRIMVS.
Erste Wanze mit fünfgliederigen Fühlhörnern.
- Fig. IV. LIBELLVLA alis *patentibus* PRIMA.
Erstes Jüngerchen mit offenen Flügeln.
- Fig. V. ELATER *antennis pectinatis* PRIMVS.
Erster Springkäfer mit gekämmten Fühlhörnern.
- Fig. VI. ELATER *antennis pectinatis* SECVNDVS.
Zweyter Springkäfer mit gekämmten Fühlhörnern.
- Fig. VII. LEPTVRA *thorace globofo* PRIMA.
Erster Afterholzkäfer mit kugeligem Brustschilde.
- Fig. VIII. LEPTVRA *thorace globofo* SECVNDA.
Zweyter Afterholzkäfer mit kugeligem Brustschilde.
- Fig. IX. LEPTVRA *thorace globofo* TERTIA.
Dritter Afterholzkäfer mit kugeligem Brustschilde.
- Fig. X. STENOCORVS *thorace armato* PRIMVS.
Erster Stutzkäfer mit stachelichem Brustschilde.
- Fig. XI. CVRCVLIO *femoribus muticis* PRIMVS.
Erster Rüsselkäfer mit ungezähnten Schenkeln.
- Fig. XII. CVRCVLIO *femoribus muticis* SECVNDVS.
Zweyter Rüsselkäfer mit ungezähnten Schenkeln.

TABVLA III.
Dritte Tafel.

- Fig. I. CARABVS *oblongus* PRIMVS.
Erster länglicher Laufkäfer.
- Fig. II. CARABVS *oblongus* SECVNDVS.
Zweyter länglicher Laufkäfer.
- Fig. III. DYTICVS PRIMVS.
Erster Schwimmkäfer.
- Fig. IV. CHRYSOMELA SECVNDVS.
Zweyter Blattkäfer.
- Fig. V. MELOE PRIMVS.
Erster Mayenwurmkäfer.
- Fig. VI. MELOE SECVNDVS.
Zweyter Mayenwurmkäfer.
- Fig. VII. COPRIS *muticus* PRIMVS.
Erster ungebörnter Aftermaulwurfskäfer.
- Fig. VIII. COPRIS *muticus* SECVNDVS.
Zweyter ungebörnter Aftermaulwurfskäfer.
- Fig. IX. ATTELABVS PRIMVS.
Erster Schildkrötenkäfer.
- Fig. X. XI. PHRYGANEA PRIMA.
XII. Erste Frühlingsfliege.
- Fig. XIII. STENOCORVS *thorace inermi* SECVNDVS.
Zweyter Stutzkäfer mit stachellosem Brustschilde.

TABVLA III.

Fig. I.



Fig. II.



Fig. III.



Fig. IV.



Fig. VI.



Fig. V.



Fig. VII.



Fig. IX.



Fig. IIX.



Fig. X.



Fig. XII.



Fig. XI.



Fig. XIII.



TABVLA IV.

Fig. II.



Fig. I.



Fig. III.



Fig. IV.



Fig. V.



Fig. VI.



Fig. IIX.



Fig. VII.



Fig. IX.



Fig. X.



Fig. XII.



Fig. XIV.



Fig. XIII.



TABVLA IV.
V i e r t e T a f e l.

- Fig. I. LIBELLVLA *alis patentibus* SECVNDA.
Zweytes Jüngerchen mit *offenen* Flügeln.
- Fig. II. LEPTVRA *thorace globoso* QVARTA.
Vierter Afterholzkäfer mit *kugeligem* Brustschilde.
- Fig. III. LEPTVRA *thorace globoso* QVINTA.
Fünfter Afterholzkäfer mit *kugeligem* Brustschilde.
- Fig. IV. CRIOCERIS PRIMA.
Erster Lilienkäfer.
- Fig. V. CRIOCERIS SECVNDA.
Zweyter Lilienkäfer.
- Fig. VI. ELATER *antennis serratis* PRIMVS.
Erster Springkäfer mit *sägförmigen* Fühlhörnern.
- Fig. VII. ELATER *antennis serratis* SECVNDVS.
Zweyter Springkäfer mit *sägförmigen* Fühlhörnern.
- Fig. VIII. CICINDELA PRIMA.
Erster Zangenkäfer.
- Fig. IX. X. VROCERVS PRIMVS.
Erste Schwanzfliege.
- Fig. XI. STAPHYLINUS SECVNDVS.
Zweyter Raubkäfer.
- Fig. XII. LEPTVRA *thorace plano* PRIMA.
Erster Afterholzkäfer mit *plattem* Brustschilde.
- Fig. XIII. LEPTVRA *thorace plano* SECVNDA.
Zweyter Afterholzkäfer mit *plattem* Brustschilde.
- Fig. XIV. TETIGONIA PRIMA.
Erste Singfliege.

TABVLA V.
Fünfte Tafel.

Fig. I. SCARABAEVS *tribus* antennarum lamellis SECVNDVS.
Zweyter Maulwurfskäfer mit dreyspaltigen Fühlhörnern.

Fig. II. ICHNEVMON SECVNDVS.
Zweyte Schlupfwespe.

Fig. III. IV. FORMICA PRIMA.
Erste Ameise.

Fig. V. VI. HEPA PRIMA.
Erster Wasserfcorpion.

Fig. VII. VIII. HEMEROBIVS PRIMVS.
Erster Blattlauslöwe.

Fig. IX. X. CIMEX *quinque* antennarum articulis SECVNDVS.
Zweyte Wanze mit fünfgliederigen Fühlhörnern.

Fig. XI. CIMEX *quinque* antennarum articulis TERTIVS.
Dritte Wanze mit fünfgliederigen Fühlhörnern.

TABVLA V.

Fig. I.



Fig. III.



Fig. II.



Fig. V.

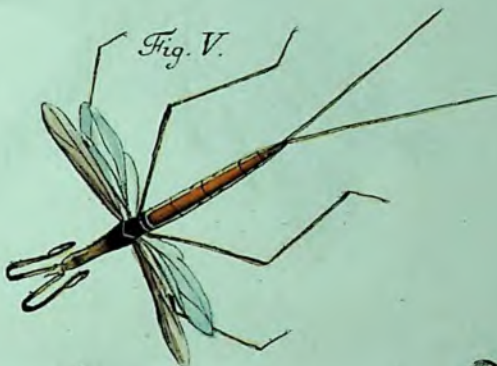


Fig. IV.



Fig. II X.



Fig. VI.



Fig. VII.



Fig. X.



Fig. IX.



Fig. XI.



TABVLA VI.



TABVLA VI.
Sechste Tafel.

- Fig. I. MELOLONTHA PRIMA.
Erster Sägenblattkäfer.
- Fig. II. MELOLONTHA SECUNDA.
Zweyter Sägenblattkäfer.
- Fig. III. MELOLONTHA TERTIA.
Dritter Sägenblattkäfer.
- Fig. IV. RHINOMACER PRIMVS.
Erster Afterrüffelkäfer.
- Fig. V. LIBELLVLA alis *patentibus* TERTIA.
Drittes Jüngerchen mit offenen Flügeln.
- Fig. VI. VII. MELOLONTHA QVARTA.
Vierter Sägenblattkäfer.
- Fig. VIII. PLATYCERVS PRIMVS.
Erster Kamkäfer.
- Fig. IX. STENOCORVS thorace *inermi* TERTIVS.
Dritter Stutzkäfer mit stachellosem Brustschilde.
- Fig. X. LIBELLVLA alis *patentibus* QVARTA.
Viertes Jüngerchen mit offenen Flügeln.
- Fig. XI. ICHNEVMON TERTIVS.
Dritte Schlupfwespe.
- Fig. XII. ICHNEVMON QVARTVS.
Vierte Schlupfwespe.
- Fig. XIII. ICHNEVMON QVINTVS.
Fünfte Schlupfwespe.

TABVLA VII.
Siebende Tafel.

- Fig. I. II. PAPHILIO *tetrapus alis integris* PRIMVS.
Erster vierfüßiger Tagfalter mit ganzen Flügeln.
- Fig. III. TENTHREDO *antennis clauatis* PRIMA.
Erste Sägfliede mit käulförmigen Fühlhörnern.
- Fig. IV. TENTHREDO *antennis clauatis* SECVNDA.
Zweyte Sägfliede mit käulförmigen Fühlhörnern.
- Fig. V. TENTHREDO *antennis clauatis* TERTIA.
Dritte Sägfliede mit käulförmigen Fühlhörnern.
- Fig. VI. TENTHREDO *antennis filiformibus* PRIMA.
Erste Sägfliede mit fadenähnlichen Fühlhörnern.
- Fig. VII. TENTHREDO *antennis pectinatis* PRIMA.
Erste Sägfliede mit gekämmten Fühlhörnern.
- Fig. VIII. TENTHREDO *antennis clauatis* QVARTA.
Vierte Sägfliede mit käulförmigen Fühlhörnern.
- Fig. IX. TENTHREDO *antennis clauatis* QVINTA.
Fünfte Sägfliede mit käulförmigen Fühlhörnern.
- Fig. X. TENTHREDO *antennis setaceis* PRIMA.
Erste Sägfliede mit borstigen Fühlhörnern.
- Fig. XI. TENTHREDO *antennis setaceis* SECVNDA.
Zweyte Sägfliede mit borstigen Fühlhörnern.
- Fig. XII. TENTHREDO *antennis filiformibus* SECVNDA.
Zweyte Sägfliede mit fadenähnlichen Fühlhörnern.

TABVLA VII.

Fig. III.



Fig. XII.



Fig. XI.



Fig. IV.



Fig. I.



Fig. X.



Fig. V.



Fig. II.



Fig. IX.



Fig. VI.



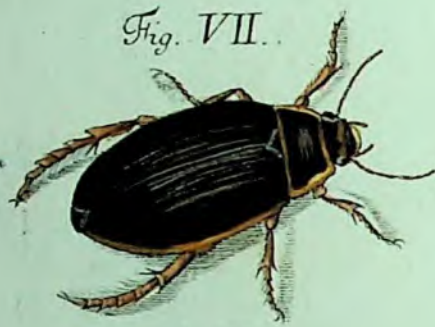
Fig. VII.



Fig. VIII.



TABVLA VIII.



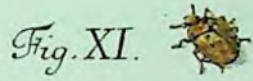
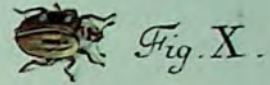
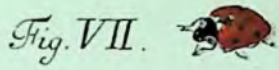
TABVLA VIII.
Achte Tafel.

- Fig. I. TABANVS PRIMVS.
Erste Bremsenfliege.
- Fig. II. STENOCORVS thorace *armato* SECVNDVS.
Zweyter Stutzkäfer mit stachelichem Brustschilde.
- Fig. III. STENOCORVS thorace *armato* TERTIVS.
Dritter Stutzkäfer mit stachelichem Brustschilde.
- Fig. IV. TABANVS SECVNDVS.
V. VI. *Zweyte Bremsenfliege.*
- Fig. VII. DYTICVS SECVNDVS.
Zweyter Schwimmkäfer.
- Fig. VIII. DYTICVS TERTIVS.
Dritter Schwimmkäfer.
- Fig. IX. DYTICVS QVARTVS.
Vierter Schwimmkäfer.
- Fig. X. DYTICVS QVINTVS.
Fünfter Schwimmkäfer.
- Fig. XI. ASILVS PRIMVS.
Erste Raubfliege.
- Fig. XII. ASILVS SECVNDVS.
Zweyte Raubfliege.
- Fig. XIII. ASILVS TERTIVS.
Dritte Raubfliege.
- Fig. XIV. ASILVS QVARTVS.
Vierte Raubfliege.
- Fig. XV. ASILVS QVINTVS.
Fünfte Raubfliege.

TABVLA IX.
Neunte Tafel.

- Fig. I. PRIONVS PRIMVS.
Erster Sägenholzkäfer.
- Fig. II. III. HEMEROBIVS SECVNDVS.
Zweyter Blattlauslöwe.
- Fig. IV. SILPHA PRIMA.
Erster Aaskäfer.
- Fig. V. VI. EPHEMERA PRIMA.
Erste Uferaasfliege.
- Fig. VII. COCCINELLA SECVNDA.
Zweyter Blattlauskäfer.
- Fig. VIII. COCCINELLA TERTIA.
Dritter Blattlauskäfer.
- Fig. IX. COCCINELLA QVARTA.
Vierter Blattlauskäfer.
- Fig. X. COCCINELLA QVINTA.
Fünfter Blattlauskäfer.
- Fig. XI. COCCINELLA SEXTA.
Sechster Blattlauskäfer.
- Fig. XII. COCCINELLA SEPTIMA.
Siebender Blattlauskäfer.
- Fig. XIII. LIBELLVLA *alis patentibus* QVINTA.
Fünftes Jüngerchen mit offenen Flügeln.
- Fig. XIV. PHALAENA *seticornis* *alis planis* SECVNDA.
XV. *Zweyter* Nachtfalter mit *borstigen* Fühlhörnern und *flachen* Flügeln.

TABVLA IX.



TABVLA X.



Fig. VII.



Fig. IX.



TABVLA X.
Zehende Tafel.

- Fig. I. CERAMBYX SECVNDVS.
Zweyter Holzkäfer.
- Fig. II. III. VROCERVS SECVNDVS.
Zweyte Schwanzfliege.
- Fig. IV. V. VOLVCELLA PRIMA.
Erste Federbuschfliege.
- Fig. VI. VOLVCELLA SECVNDA.
Zweyte Federbuschfliege.
- Fig. VII. VOLVCELLA TERTIA.
Dritte Federbuschfliege.
- Fig. VIII. VOLVCELLA QVARTA.
Vierte Federbuschfliege.
- Fig. IX. VOLVCELLA QVINTA.
Fünfte Federbuschfliege.
- Fig. X. XI. NECYDALIS PRIMVS.
Erster Fliegenkäfer.

TABVLA XI.
Eilfte Tafel.

- Fig. I. CARABVS *oblongus* TERTIVS.
Dritter länglicher Laufkäfer.
- Fig. II. CARABVS *oblongus* QVARTVS.
Vierter länglicher Laufkäfer.
- Fig. III. CRABRO PRIMVS.
Erste Kolbenfliege.
- Fig. IV. CRABRO SECVNDVS.
Zweyte Kolbenfliege.
- Fig. V. VI. HIPPOBOSCA PRIMA.
Erste Pferdfliege.
- Fig. VII. CERAMBYX TERTIVS.
Dritter Holzkäfer.
- Fig. VIII. ELATER *antennis ferratis* TERTIVS.
Dritter Springkäfer mit sägförmigen Fühlhörnern.
- Fig. IX. ELATER *antennis ferratis* QVARTVS.
Vierter Springkäfer mit sägförmigen Fühlhörnern.
- Fig. X. XI. CIMEX *quinque antennarum articulis* QVARTVS.
XII. Vierte Wanze mit fünfgliederigen Fühlhörnern.
- Fig. XIII. CARABVS *ouatus* SECVNDVS.
Zweyter eyrunder Laufkäfer.
- Fig. XIV. CARABVS *ouatus* TERTIVS.
Dritter eyrunder Laufkäfer.
- Fig. XV. XVI. CIMEX *quatuor antennarum articulis* PRIMVS.
XVII. Erste Wanze mit viergliederigen Fühlhörnern.

TABVLA XI.

Fig. I.



Fig. III.



Fig. IV.



Fig. II.



Fig. V.



Fig. VI.



Fig. VII.



Fig. VIII.



Fig. IX.



Fig. X.



Fig. XII.



Fig. XI.



Fig. XIII.



Fig. XIV.



Fig. XV.



Fig. XVII.



Fig. XVI.



TABVLA XII.



TABVLA XII.
Zwölfte Tafel.

- Fig. I. II. PHALAENA *seticornis* alis *planis* TERTIA.
Dritter Nachtfalter mit *borstigen* Fühlhörnern und *flachen* Flügeln.
- Fig. III. PHALAENA *seticornis* alis *patentibus* PRIMA.
Erster Nachtfalter mit *borstigen* Fühlhörnern und *offenen* Flügeln.
- Fig. IV. PHALAENA *seticornis* alis *patentibus* SECUNDA.
Zweyter Nachtfalter mit *borstigen* Fühlhörnern und *offenen* Flügeln.
- Fig. V. PHALAENA *seticornis* alis *patentibus* TERTIA.
Dritter Nachtfalter mit *borstigen* Fühlhörnern und *offenen* Flügeln.
- Fig. VI. PHALAENA *seticornis* alis *patentibus* QVARTA.
Vierter Nachtfalter mit *borstigen* Fühlhörnern und *offenen* Flügeln.
- Fig. VII. PHALAENA *seticornis* alis *planis* QVARTA.
VIII. *Vierter* Nachtfalter mit *borstigen* Fühlhörnern und *flachen* Flügeln.
- Fig. IX. LIBELLVLA alis *erectis* PRIMA.
Erstes Jüngerchen mit *aufgerichteten* Flügeln.
- Fig. X. NEMOTELVS PRIMVS.
Erste Stiletfliege.
- Fig. XI. NEMOTELVS SECUNDVS.
Zweyte Stiletfliege.
- Fig. XII. NEMOTELVS TERTIVS.
Dritte Stiletfliege.

TABVLA XIII.
Dreyzehende Tafel.

- Fig. I. CIMEX *quatuor* antennarum articulis SECVNDVS.
Zweyte Wanze mit *viergliederigen* Fühlhörnern.
- Fig. II. CIMEX *quatuor* antennarum articulis TERTIVS.
Dritte Wanze mit *viergliederigen* Fühlhörnern.
- Fig. III. CIMEX *quatuor* antennarum articulis QVARTVS.
Vierte Wanze mit *viergliederigen* Fühlhörnern.
- Fig. IV. CIMEX *quatuor* antennarum articulis QVINTVS.
Fünfte Wanze mit *viergliederigen* Fühlhörnern.
- Fig. V. CIMEX *quatuor* antennarum articulis SEXTVS.
Sechste Wanze mit *viergliederigen* Fühlhörnern.
- Fig. VI. VII. CIMEX *quatuor* antennarum articulis SEPTIMVS.
Siebende Wanze mit *viergliederigen* Fühlhörnern.
- Fig. VIII. CIMEX *quatuor* antennarum articulis OCTAVVS.
Achte Wanze mit *viergliederigen* Fühlhörnern.
- Fig. IX. CIMEX *quatuor* antennarum articulis NONVS.
Neunte Wanze mit *viergliederigen* Fühlhörnern.
- Fig. X. CIMEX *quatuor* antennarum articulis DECIMVS.
Zehende Wanze mit *viergliederigen* Fühlhörnern.
- Fig. XI. CIMEX *quatuor* antennarum articulis VNDECIMVS.
Eilfte Wanze mit *viergliederigen* Fühlhörnern.
- Fig. XII. CIMEX *quatuor* antennarum articulis DVODECIMVS.
Zwölfte Wanze mit *viergliederigen* Fühlhörnern.

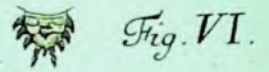
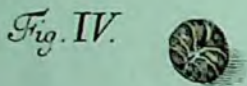
TABVLA XIII.



TABVLA XIV.



Fig. I.



TABVLA XIV.
Vierzehende Tafel.

Fig. I. II. PAPILIO *hexapus alis caudatis* PRIMVS.
Erster Tagfalter mit geschwänzten Flügeln.

Fig. III. IV. ONISCVS PRIMVS.
Erste Affel.

Fig. V. VI. ONISCVS SECVNDVS.
Zweyte Affel.

Fig. VII. CERAMBYX QVARTVS.
Vierter Holzkäfer.

Fig. VIII. CERAMBYX QVINTVS.
Fünfter Holzkäfer.

Fig. IX. CERAMBYX SEXTVS.
Sechster Holzkäfer.

Fig. X. STRATIOMYS PRIMA.
Erste Waffenfliege.

Fig. XI. STRATIOMYS SECVNDA.
Zweyte Waffenfliege.

Fig. XII. STRATIOMYS TERTIA.
XIII. *Dritte Waffenfliege.*

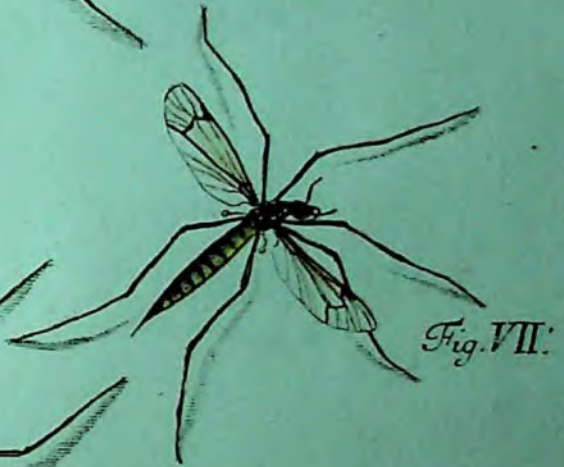
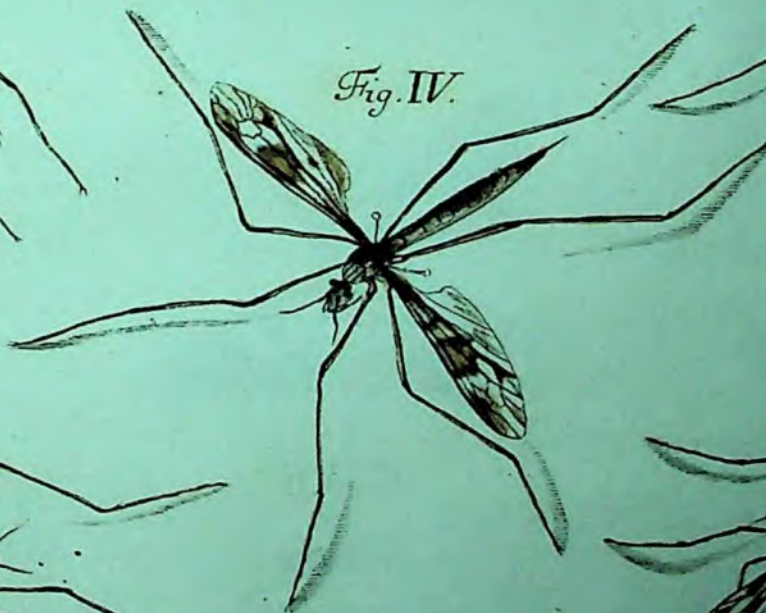
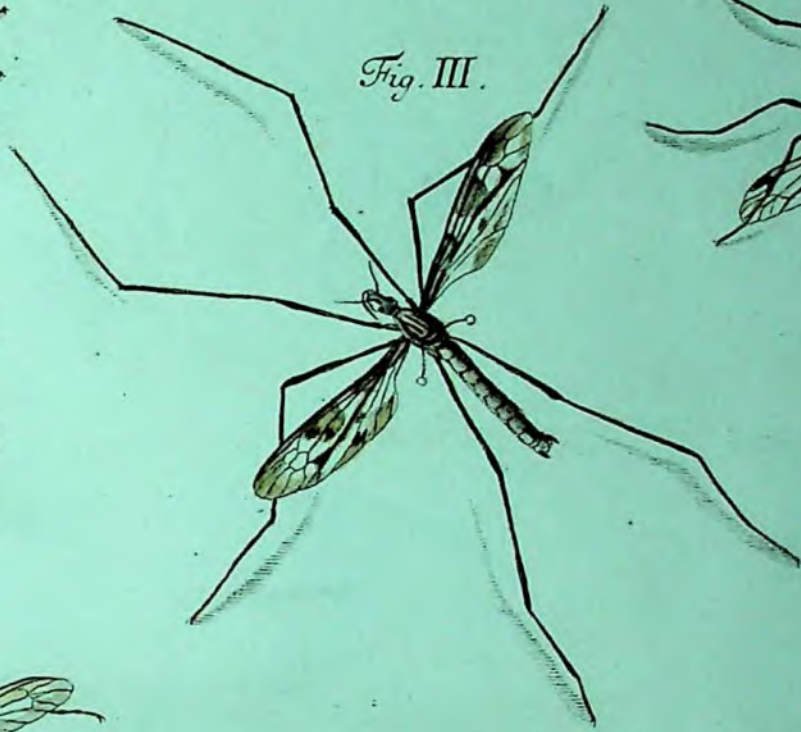
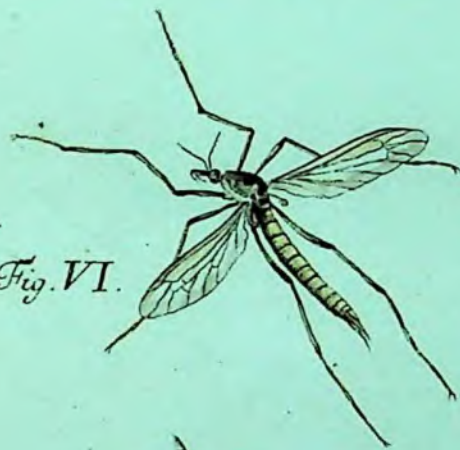
Fig. XIV. STRATIOMYS QVARTA.
Vierte Waffenfliege.

Fig. XV. STRATIOMYS QVINTA.
Fünfte Waffenfliege.

TABVLA XV.
Funfzehende Tafel.

- Fig. I. II. BIBIO PRIMVS.
Erste Marcusfliege.
- Fig. III. TIPVLA alis patentibus PRIMA. MAS.
Erste Erdfliege mit offenen Flügeln. Männgen.
- Fig. IV. TIPVLA alis patentibus SECVNDA. FEMINA.
Zweyte Erdfliege mit offenen Flügeln. Weibgen.
- Fig. V. TIPVLA alis patentibus TERTIA.
Dritte Erdfliege mit offenen Flügeln.
- Fig. VI. TIPVLA alis patentibus QVARTA.
Vierte Erdfliege mit offenen Flügeln.
- Fig. VII. TIPVLA alis patentibus QVINTA.
Fünfte Erdfliege mit offenen Flügeln.
- Fig. VIII. TIPVLA alis patentibus SEXTA.
Sechste Erdfliege mit offenen Flügeln.
- Fig. IX. TIPVLA alis patentibus SEPTIMA.
Siebende Erdfliege mit offenen Flügeln.

TABVLA XV.



TABVLA XVI.



TABVLA XVI.
Sechzehende Tafel.

- Fig. I. SPHINX alis *integris cauda pilosa* f. *barbosa* PRIMA.
Erster Dämmerungsfalter mit ganzen Flügeln und haarigem oder bärtigem Schwanze.
- Fig. II. III. SPHINX alis *integris cauda pilosa* SECUNDA.
Zweyter Dämmerungsfalter mit ganzen Flügeln und haarigem Schwanze.
- Fig. IV. V. SPHINX alis *integris cauda simplici* SECUNDA.
Zweyter Dämmerungsfalter mit ganzen Flügeln und einfachem Schwanze.
- Fig. VI. VII. SPHINX alis *integris cauda simplici* TERTIA.
Dritter Dämmerungsfalter mit ganzen Flügeln und einfachem Schwanze.
- Fig. VIII. TELEPHORVS *oblongus* PRIMVS.
Erster länglicher Warzenkäfer.
- Fig. IX. TELEPHORVS *oblongus* SECUNDVS.
Zweyter länglicher Warzenkäfer.
- Fig. X. TELEPHORVS *oblongus* TERTIVS.
Dritter länglicher Warzenkäfer.
- Fig. XI. TELEPHORVS *oblongus* QVARTVS.
Vierter länglicher Warzenkäfer.
- Fig. XII. TELEPHORVS *oblongus* QVINTVS.
Fünfter länglicher Warzenkäfer.
- Fig. XIII. TELEPHORVS *oblongus* SEXTVS.
Sechster länglicher Warzenkäfer.
- Fig. XIV. TELEPHORVS *oblongus* SEPTIMVS.
Siebender länglicher Warzenkäfer.
- Fig. XV. TELEPHORVS *oblongus* OCTAVVS.
Achter länglicher Warzenkäfer.

TABVLA XVII.
Siebenzehende Tafel.

- Fig. I. PHALAENA *pectinicornis* alis *patentibus* PRIMA.
Erster Nachtfalter mit *gekämmten* Fühlhörnern und *offenen* Flügeln.
- Fig. II. PHALAENA *pectinicornis* alis *patentibus* SECUNDA.
Zweyter Nachtfalter mit *gekämmten* Fühlhörnern und *offenen* Flügeln.
- Fig. III. PHALAENA *seticornis* alis *patentibus* QUINTA.
Fünfter Nachtfalter mit *borstigen* Fühlhörnern und *offenen* Flügeln.
- Fig. IV. MVSCA *spathula antennarum truncata* PRIMA.
Erste Hausfliege mit *abgestutztem* Spadel.
- Fig. V. MVSCA *spathula antennarum truncata* SECUNDA.
Zweyte Hausfliege mit *abgestutztem* Spadel.
- Fig. VI. ASILVS SEXTVS.
Sechste Raubfliege.
- Fig. VII. ASILVS SEPTIMVS.
Siebende Raubfliege.
- Fig. VIII. IX. MVSCA *spathula antennarum rotunda* PRIMA.
Erste Hausfliege mit *rundlichem* Spadel.

TABULA XVII.

Fig. I.



Fig. II.



Fig. III.



Fig. IV.



Fig. VI.



Fig. VIII.



Fig. V.



Fig. VII.



Fig. IX.



J. J. Maag sculp. Ratisbonæ.

TABVLA XVIII.

Fig. II.



Fig. I.



Fig. III.



Fig. IV.



Fig. VI.



Fig. V.



Fig. VII.



Fig. VIII.



Fig. IX.



Fig. XII.



Fig. X.



Fig. XIV.



Fig. XIII.



Fig. XI.



TABVLA XVIII.
Achtzehende Tafel.

- Fig. I. CARABVS *oblongus* QVINTVS.
Fünfter länglicher Laufkäfer.
- Fig. II. CARABVS *oblongus* SEXTVS.
Sechster länglicher Laufkäfer.
- Fig. III. CARABVS *oblongus* SEPTIMVS.
Siebender länglicher Laufkäfer.
- Fig. IV. CARABVS *oblongus* OCTAVVS.
Achter länglicher Laufkäfer.
- Fig. V. CARABVS *oblongus* NONVS.
Neunter länglicher Laufkäfer.
- Fig. VI. CARABVS *oblongus* DECIMVS.
Zehender länglicher Laufkäfer.
- Fig. VII. CARABVS *oblongus* VNDECIMVS.
Eilfter länglicher Laufkäfer.
- Fig. VIII. CARABVS *ouatus* QVARTVS.
Vierter eyrunder Laufkäfer.
- Fig. IX. CARABVS *oblongus* DVODECIMVS.
Zwölfter länglicher Laufkäfer.
- Fig. X. XI. TELEPHORVS *ouatus* PRIMVS.
Erster eyrunder Warzenkäfer.
- Fig. XII. TELEPHORVS *ouatus* SECVNDVS.
XIII. *Zweyter eyrunder Warzenkäfer.*
- Fig. XIV. TELEPHORVS *ouatus* TERTIVS.
Dritter eyrunder Warzenkäfer.

TABVLA XIX.

Neunzehende Tafel.

- Fig. I. ELATER *antennis ferratis* QVINTVS.
Fünfter Springkäfer mit *sägförmigen* Fühlhörnern.
- Fig. II. ELATER *antennis setaceis* PRIMVS.
Erster Springkäfer mit *borstigen* Fühlhörnern.
- Fig. III. ELATER *antennis ferratis* SEXTVS.
Sechster Springkäfer mit *sägförmigen* Fühlhörnern.
- Fig. IV. ELATER *antennis ferratis* SEPTIMVS.
Siebender Springkäfer mit *sägförmigen* Fühlhörnern.
- Fig. V. ELATER *antennis setaceis* SECVNDVS.
Zweyter Springkäfer mit *borstigen* Fühlhörnern.
- Fig. VI. ELATER *antennis setaceis* TERTIVS.
Dritter Springkäfer mit *borstigen* Fühlhörnern.
- Fig. VII. ELATER *antennis setaceis* QVARTVS.
Vierter Springkäfer mit *borstigen* Fühlhörnern.
- Fig. VIII. ARANEA *oculorum situ semilunato* PRIMA.
Erste Spinne mit Augen im *halben Monde*.
- Fig. IX. ARANEA *oculorum situ quadrato* PRIMA.
Erste Spinne mit Augen im *Vierecke*.
- Fig. X. ARANEA *oculorum situ quadrato* SECVNDA.
Zweyte Spinne mit Augen im *Vierecke*.
- Fig. XI. ARANEA *oculorum situ quadrato* TERTIA.
Dritte Spinne mit Augen im *Vierecke*.
- Fig. XII. ARANEA *oculorum situ quadrato* QVARTA.
Vierte Spinne mit Augen im *Vierecke*.
- Fig. XIII. ARANEA *oculorum situ semilunato* SECVNDA.
Zweyte Spinne mit Augen im *halben Monde*.
- Fig. XIV. PHALAENA *seticornis alis planis* QVINTA.
Fünfter Nachtfalter mit *borstigen* Fühlhörnern und *flachen* Flügeln.
- Fig. XV. PHALAENA *seticornis alis deflexis* PRIMA.
Erster Nachtfalter mit *borstigen* Fühlhörnern und *abhängenden* Flügeln.

TABVLA XIX.



Fig. I.

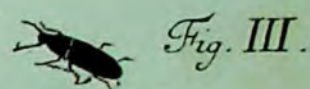


Fig. VI.



Fig. VII.



Fig. VIII.



Fig. XII.



Fig. XIV.



J.P. Truitner sc. Nbg.^{ae}

TABVLA XX.



TABVLA XX.
Zwanzigfte Tafel.

- Fig. I. STAPHYLINVS TERTIVS.
Dritter Raubkäfer.
- Fig. II. III. ICHNEVMON SEXTVS.
Sechste Schlupfwespe.
- Fig. IV. V. ICHNEVMON SEPTIMVS.
Siebende Schlupfwespe.
- Fig. VI. ICHNEVMON OCTAVVS.
Achte Schlupfwespe.
- Fig. VII. ICHNEVMON NONVS.
Neunte Schlupfwespe.
- Fig. VIII. ICHNEVMON DECIMVS.
Zehende Schlupfwespe.
- Fig. IX. ICHNEVMON VNDECIMVS.
Eilfte Schlupfwespe.
- Fig. X. ICHNEVMON DVODECIMVS.
Zwölfte Schlupfwespe.
- Fig. XI. ICHNEVMON DECIMVS TERTIVS.
Dreyzehende Schlupfwespe.
- Fig. XII. ICHNEVMON DECIMVS QVARTVS.
Vierzehende Schlupfwespe.
- Fig. XIII. ICHNEVMON DECIMVS QVINTVS.
Fünfzehende Schlupfwespe.
- Fig. XIV. ICHNEVMON DECIMVS SEXTVS.
Sechzehende Schlupfwespe.

TABVLA XXI.

Ein und zwanzigste Tafel.

- Fig. I. II. CHRYSOMELA TERTIA.
Dritter Blattkäfer.
- Fig. III. CHRYSOMELA QVARTA.
Vierter Blattkäfer.
- Fig. IV. CHRYSOMELA QVINTA.
Fünfter Blattkäfer.
- Fig. V. CHRYSOMELA SEXTA.
Sechster Blattkäfer.
- Fig. VI. CHRYSOMELA SEPTIMA.
Siebender Blattkäfer.
- Fig. VII. CHRYSOMELA OCTAVA.
Achter Blattkäfer.
- Fig. VIII. CHRYSOMELA NONA.
Neunter Blattkäfer.
- Fig. IX. CHRYSOMELA DECIMA.
Zehender Blattkäfer.
- Fig. X. CHRYSOMELA VNDECIMA.
Eilfter Blattkäfer.
- Fig. XI. CHRYSOMELA DVODECIMA.
Zwölfter Blattkäfer.
- Fig. XII. CHRYSOMELA DECIMA TERTIA.
Dreyzehender Blattkäfer.
- Fig. XIII. CHRYSOMELA DECIMA QVARTA.
Vierzehender Blattkäfer.
- Fig. XIV. CHRYSOMELA DECIMA QVINTA.
Fünfzehender Blattkäfer.
- Fig. XV. CHRYSOMELA DECIMA SEXTA.
Sechzehender Blattkäfer.
- Fig. XVI. CHRYSOMELA DECIMA SEPTIMA.
Siebenzehender Blattkäfer.
- Fig. XVII. CHRYSOMELA DECIMA OCTAVA.
Achtzehender Blattkäfer.
- Fig. XVIII. CHRYSOMELA DECIMA NONA.
Neunzehender Blattkäfer.
- Fig. XIX. CHRYSOMELA VICESIMA.
Zwanzigster Blattkäfer.
- Fig. XX. CHRYSOMELA VICESIMA PRIMA.
Ein und zwanzigster Blattkäfer.

TABVLA XXI.

Fig. III.



Fig. I.



Fig. IV.



Fig. V.



Fig. II.



Fig. VI.



Fig. VIII.



Fig. VII.



Fig. IX.



Fig. XI.



Fig. X.



Fig. XII.



Fig. XIII.



Fig. XIV.



Fig. XV.



Fig. XVI.



Fig. XVII.



Fig. XIX.



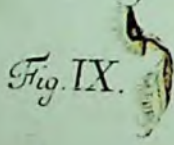
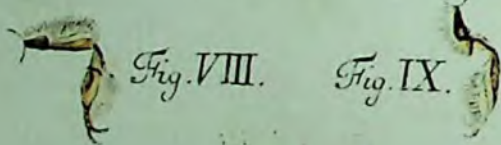
Fig. XVIII.



Fig. XX.



TABVLA XXII.



TABVLA XXII.
Zwey und zwanzigste Tafel.

Fig. I. II. FORMICALEO PRIMVS.
Erster Ameisenlöwe.

Fig. III. IV. APIS PRIMA.
Erste Biene.

Fig. V. VI. APIS SECVNDA.
Zweyte Biene.

Fig. VII. APIS TERTIA.
VIII. IX. *Dritte Biene.*

Fig. X. XI. APIS QVARTA.
Vierte Biene.

Fig. XII. APIS QVINTA.
XIII. *Fünfte Biene.*

Fig. XIV. APIS SEXTA.
Sechste Biene.

Fig. XV. APIS SEPTIMA.
Siebende Biene.

Fig. XVI. APIS OCTAVA.
Achte Biene.

TABVLA XXIII.

Drey und zwanzigste Tafel.

- Fig. I. SCARABAEVS *tribus* antennarum lamellis TERTIVS.
Dritter Maulwurfskäfer mit *dreyspaltigen* Fühlhörnern.
- Fig. II. SCARABAEVS *septem* antennarum lamellis PRIMVS.
Erster Maulwurfskäfer mit *siebenspaltigen* Fühlhörnern.
- Fig. III. SCARABAEVS *tribus* antennarum lamellis QVARTVS.
Vierter Maulwurfskäfer mit *dreyspaltigen* Fühlhörnern.
- Fig. IV. SCARABAEVS *tribus* antennarum lamellis QVINTVS.
Fünfter Maulwurfskäfer mit *dreyspaltigen* Fühlhörnern.
- Fig. V. SCARABAEVS *tribus* antennarum lamellis SEXTVS.
Sechster Maulwurfskäfer mit *dreyspaltigen* Fühlhörnern.
- Fig. VI. SCARABAEVS *tribus* antennarum lamellis SEPTIMVS.
Siebender Maulwurfskäfer mit *dreyspaltigen* Fühlhörnern.
- Fig. VII. SCARABAEVS *tribus* antennarum lamellis OCTAVVS.
Achter Maulwurfskäfer mit *dreyspaltigen* Fühlhörnern.
- Fig. VIII. SCARABAEVS *tribus* antennarum lamellis NONVS.
Neunter Maulwurfskäfer mit *dreyspaltigen* Fühlhörnern.
- Fig. IX. SCARABAEVS *tribus* antennarum lamellis DECIMVS.
Zehender Maulwurfskäfer mit *dreyspaltigen* Fühlhörnern.

TABVLA XXIII.

Fig. I.



Fig. III.



Fig. IV.



Fig. II.



Fig. V.



Fig. IX.



Fig. VIII.



Fig. VI.



Fig. VII.



I. G. Fridrich sc. Ratib.

TABVLA XXIV.

Fig. II.



Fig. I.



Fig. III.



Fig. VI.



Fig. IV.



Fig. V.



Fig. VII.



Fig. VIII.



Fig. X.



Fig. IX.



Fig. XI.



TABVLA XXIV.

Vier und zwanzigste Tafel.

- Fig. I. TELEPHORVS *oblongus* NONVS.
Neunter länglicher Warzenkäfer.
- Fig. II. VESPA PRIMA.
Erste Wefpe.
- Fig. III. VESPA SECVNDA.
Zweyte Wefpe.
- Fig. IV. VESPA TERTIA.
Dritte Wefpe.
- Fig. V. VESPA QVARTA.
Vierte Wefpe.
- Fig. VI.
VII. PHALAENA *feticornis* alis *deflexis* SECVNDA.
Zweyter Nachtfalter mit *borstigen* Fühlhörnern und *abhängenden* Flügeln.
- Fig. VIII.
IX. PHALAENA *peñicornis* alis *deflexis* PRIMA.
Erfter Nachtfalter mit *gekämmten* Fühlhörnern und *abhängenden* Flügeln.
- Fig. X. XI. PHALAENA *feticornis* alis *planis* SEXTA.
Sechster Nachtfalter mit *borstigen* Fühlhörnern und *flachen* Flügeln.

TABVLA XXV.
Fünf und zwanzigste Tafel.

- Fig. I. CVRCVLIO femoribus *dentatis* TERTIVS.
Dritter Rüsselkäfer mit *gezähnten* Schenkeln.
- Fig. II. CVRCVLIO femoribus *dentatis* QVARTVS.
Vierter Rüsselkäfer mit *gezähnten* Schenkeln.
- Fig. III. CVRCVLIO femoribus *muticis* TERTIVS.
Dritter Rüsselkäfer mit *ungezähnten* Schenkeln.
- Fig. IV. CVRCVLIO femoribus *muticis* QVARTVS.
Vierter Rüsselkäfer mit *ungezähnten* Schenkeln.
- Fig. V. CVRCVLIO femoribus *dentatis* QVINTVS.
Fünfter Rüsselkäfer mit *gezähnten* Schenkeln.
- Fig. VI. CVRCVLIO femoribus *muticis* QVINTVS.
Fünfter Rüsselkäfer mit *ungezähnten* Schenkeln.
- Fig. VII. CVRCVLIO femoribus *muticis* SEXTVS.
Sechster Rüsselkäfer mit *ungezähnten* Schenkeln.
- Fig. VIII. CVRCVLIO femoribus *dentatis* SEXTVS.
Sechster Rüsselkäfer mit *gezähnten* Schenkeln.
- Fig. IX. CVRCVLIO femoribus *muticis* SEPTIMVS.
Siebender Rüsselkäfer mit *ungezähnten* Schenkeln.
- Fig. X. CVRCVLIO femoribus *muticis* OCTAVVS.
Achter Rüsselkäfer mit *ungezähnten* Schenkeln.

TABVLA XXV.

Fig. I.



Fig. II.



Fig. III.



Fig. IV.



Fig. V.



Fig. VI.



Fig. VII.



Fig. VIII.



Fig. IX.



Fig. X.



I.G. Fridrich sc. Ratisb.

TABVLA XXVI.

Fig. I.



Fig. II.



Fig. III.



Fig. IV.



Fig. V.



Fig. VI.



Fig. VII.



Fig. VIII.



Fig. IX.



TABVLA XXVI.
Sechs und zwanzigste Tafel.

- Fig. I. SCARABAEVS *tribus* antennarum lamellis VNDECIMVS.
Eilfter Maulwurfskäfer mit *dreyspaltigen* Fühlhörnern.
- Fig. II. SCARABAEVS *tribus* antennarum lamellis DVODECIMVS.
Zwölfter Maulwurfskäfer mit *dreyspaltigen* Fühlhörnern.
- Fig. III. SCARABAEVS *tribus* antennarum lamellis DECIMVS TERTIVS.
Dreyzehender Maulwurfskäfer mit *dreyspaltigen* Fühlhörnern.
- Fig. IV. SCARABAEVS *tribus* antennarum lamellis DECIMVS QVARTVS.
Vierzehender Maulwurfskäfer mit *dreyspaltigen* Fühlhörnern.
- Fig. V. SCARABAEVS *tribus* antennarum lamellis DECIMVS QVINTVS.
Fünfzehender Maulwurfskäfer mit *dreyspaltigen* Fühlhörnern.
- Fig. VI. SCARABAEVS *tribus* antennarum lamellis DECIMVS SEXTVS.
Sechszehender Maulwurfskäfer mit *dreyspaltigen* Fühlhörnern.
- Fig. VII. SCARABAEVS *tribus* antennarum lamellis DECIMVS SEPTIMVS.
Siebenzehender Maulwurfskäfer mit *dreyspaltigen* Fühlhörnern.
- Fig. VIII. SCARABAEVS *tribus* antennarum lamellis DECIMVS OCTAVVS.
Achtzehender Maulwurfskäfer mit *dreyspaltigen* Fühlhörnern.
- Fig. IX. SCARABAEVS *tribus* antennarum lamellis DECIMVS NONVS.
Neunzehender Maulwurfskäfer mit *dreyspaltigen* Fühlhörnern.

TABVLA XXVII.
Sieben und zwanzigste Tafel.

- Fig. I. ACARVS PRIMVS.
a. b. Erste Milbe.
- Fig. II. ACARVS SECVNDVS.
a. b. Zweyte Milbe.
- Fig. III. ACARVS TERTIVS.
a. b. c. Dritte Milbe.
- Fig. IV. CASSIDA PRIMA.
a. b. Erster Schildkäfer.
- Fig. V. CASSIDA SECVNDA.
Zweyter Schildkäfer.
- Fig. VI. VII. ACRIDIUM PRIMVM.
Erste Schnarrheuschrecke.
- Fig. VIII. IX. ACRIDIUM SECVNDVM.
Zweyte Schnarrheuschrecke.
- Fig. X. XI. ACRIDIUM TERTIVM.
Dritte Schnarrheuschrecke.

TABVLA XXVII.



I. G. Frölich sc. Ratisb.

TABVLA XXVIII.



TABVLA XXVIII.
Acht und zwanzigste Tafel.

- Fig. I. II. PHALAENA *pectinicornis* alis *deflexis* SECUNDA.
Zweyter Nachtfalter mit *gekämmten* Fühlhörnern und *abhängenden* Flügeln.
- Fig. III. IV. PHALAENA *pectinicornis* alis *planis* PRIMA.
Erster Nachtfalter mit *gekämmten* Fühlhörnern und *flachen* Flügeln.
- Fig. V. VI. PHALAENA *pectinicornis* alis *deflexis* TERTIA.
Dritter Nachtfalter mit *gekämmten* Fühlhörnern und *abhängenden* Flügeln.
- Fig. VII.
VIII. PHALAENA *seticornis* alis *planis* SEPTIMA.
Siebender Nachtfalter mit *borstigen* Fühlhörnern und *flachen* Flügeln.

TABVLA XXIX.

Neun und zwanzigste Tafel.

- Fig. I. II. PHALAENA *seticornis* alis *planis* OCTAVA.
Achter Nachtfalter mit *borstigen* Fühlhörnern und *flachen* Flügeln.
- Fig. III. IV. PAPILIO *hexapus* alis *ocellatis* PRIMVS.
Erster sechsfüßiger Tagfalter mit *geäugelten* Flügeln.
- Fig. V. VI. PAPILIO *hexapus* alis *caudatis* SECVNDVS.
Zweyter sechsfüßiger Tagfalter mit *geschwänzten* Flügeln.
- Fig. VII.
VIII. PHALAENA *pectinicornis* alis *deflexis* QVARTA.
Vierter Nachtfalter mit *gekämten* Fühlhörnern und *abhängenden* Flügeln.
- Fig. IX. X. PHALAENA *seticornis* alis *conuolutis* PRIMA.
Erster Nachtfalter mit *borstigen* Fühlhörnern und *zusammen gerollten* Flügeln.

TABVLA XXIX.

Fig. III.



Fig. I.



Fig. V.



Fig. IV.



Fig. II.



Fig. VI.



Fig. VII.



Fig. IX.



Fig. X.



Fig. VIII.



TABVLA XXX.

Fig. I.



Fig. II.



Fig. III.



Fig. IV.



Fig. V.



Fig. VI.



Fig. VII.



Fig. VIII.



Fig. IX.



Fig. X.



Fig. XI.



Fig. XII.



Fig. XIII.



Fig. XIV.



Fig. XV.



Fig. XVI.



Fig. XVII.



TABVLA XXX.
Dreyßigste Tafel.

- Fig. I. CRYPTOCEPHALVS PRIMVS.
Erfter Fallkäfer.
- Fig. II. CRYPTOCEPHALVS SECVNDVS.
Zweyter Fallkäfer.
- Fig. III. CRYPTOCEPHALVS TERTIVS.
Dritter Fallkäfer.
- Fig. IV. CRYPTOCEPHALVS QVARTVS.
Vierter Fallkäfer.
- Fig. V. CRYPTOCEPHALVS QVINTVS.
Fünfter Fallkäfer.
- Fig. VI. CRYPTOCEPHALVS SEXTVS.
Sechster Fallkäfer.
- Fig. VII. CRYPTOCEPHALVS SEPTIMVS.
Siebender Fallkäfer.
- Fig. VIII. CRYPTOCEPHALVS OCTAVVS.
Achfter Fallkäfer.
- Fig. IX. COCCINELLA OCTAVA.
Achter Blattlauskäfer.
- Fig. X. COCCINELLA NONA.
Neunter Blattlauskäfer.
- Fig. XI. COCCINELLA DECIMA.
Zehender Blattlauskäfer.
- Fig. XII. COCCINELLA VNDECIMA.
Elfster Blattlauskäfer.
- Fig. XIII. COCCINELLA DVODECIMA.
Zwölfter Blattlauskäfer.
- Fig. XIV. COCCINELLA DECIMA TERTIA.
Dreyzehender Blattlauskäfer.
- Fig. XV. COCCINELLA DECIMA QVARTA.
Vierzehender Blattlauskäfer.
- Fig. XVI. COCCINELLA DECIMA QVINTA.
Fünfzehender Blattlauskäfer.
- Fig. XVII. COCCINELLA DECIMA SEXTA.
Sechzehender Blattlauskäfer.

TABVLA XXXI.

Ein und dreyßigste Tafel.

- Fig. I. ELATER *antennis ferratis* OCTAVVS.
Achter Springkäfer mit sägförmigen Fühlhörnern.
- Fig. II. ELATER *antennis ferratis* NONVS.
Neunter Springkäfer mit sägförmigen Fühlhörnern.
- Fig. III. ELATRR *antennis ferratis* DECIMVS.
Zehender Springkäfer mit sägförmigen Fühlhörnern.
- Fig. IV. ELATER *antennis pectinatis* TERTIVS.
Dritter Springkäfer mit gekämmten Fühlhörnern.
- Fig. V. ELATER *antennis setaceis* QVINTVS.
Fünfter Springkäfer mit borstigen Fühlhörnern.
- Fig. VI. ELATER *antennis ferratis* VNDECIMVS.
Elfster Springkäfer mit sägförmigen Fühlhörnern.
- Fig. VII. ELATER *antennis setaceis* SEXTVS.
Sechster Springkäfer mit borstigen Fühlhörnern.
- Fig. VIII. PHALAENA *seticornis alis deflexis* TERTIA.
IX. Dritter Nachtfalter mit borstigen Fühlhörnern und *abhängenden* Flügeln.
- Fig. X. XI. PHALAENA *pectinicornis alis deflexis* QVINTA.
Fünfter Nachtfalter mit gekämmten Fühlhörnern und *abhängenden* Flügeln.
- Fig. XII. BVPRESTIS SECVNDA.
Zweyter Stinkkäfer.
- Fig. XIII. CARABVS *ouatus* QVINTVS.
Fünfter eyrunder Laufkäfer.
- Fig. XIV. ARANEA *oculorum situ semilunato* TERTIA.
Dritte Spinne mit Augen im *halben Monde*.

TABVLA XXXI.

Fig. I.



Fig. II.



Fig. III.



Fig. VIII.



Fig. IV.



Fig. V.



Fig. IX.



Fig. VI.



Fig. VII.



Fig. XI.



Fig. X.



Fig. XIV.



Fig. XII.



Fig. XIII.



S. L. p. R.

Ch. J. Haag sc. Ratubona.

TABVLA XXXII.



Fig. XI.



Fig. VII.



Fig. XII.



Fig. XV.



Fig. XX.



TABVLA XXXII.

Zwey und dreyßsigste Tafel.

- Fig. I. TIPVLA alis patentibus OCTAVA.
Achte Erdfliege mit offenen Flügeln.
- Fig. II. APIS NONA.
Neunte Biene.
- Fig. III. APIS DECIMA.
Zehende Biene.
- Fig. IV. APIS VNDECIMA.
Eilfte Biene.
- Fig. V. APIS DVODECIMA.
Zwölfte Biene.
- Fig. VI. VII. APIS DECIMA TERTIA.
VIII. *Dreyzehende Biene.*
- Fig. IX. X. APIS DECIMA QVARTA.
Vierzehende Biene.
- Fig. XI. XII. APIS DECIMA QVINTA.
Fünfzehende Biene.
- Fig. XIII. APIS DECIMA SEXTA.
Sechzehende Biene.
- Fig. XIV. APIS DECIMA SEPTIMA.
Siebenzehende Biene.
- Fig. XV. APIS DECIMA OCTAVA.
Achtzehende Biene.
- Fig. XVI. APIS DECIMA NONA.
XVII. *Neunzehende Biene.*
- Fig. XVIII. APIS VICESIMA.
Zwanzigste Biene.
- Fig. XIX. APIS VICESIMA PRIMA.
Ein und zwanzigste Biene.
- Fig. XX. ARANEA oculorum situ trium linearum PRIMA.
Erste Spinne mit Augen in drey Reihen.

E

TABVLA XXXIII.
Drey und dreyßsigste Tafel.

- Fig. I. II. HYDROPHILVS PRIMVS.
Erster Wafferkäfer.
- Fig. III. IV. NAVCORIS PRIMVS.
Erste Afterwafferwanze.
- Fig. V. VI. NOTONECTA PRIMA.
Erste Wafferwanze.
- Fig. VII. HEPA SECVNDA.
VIII. IX. *Zweyter Wafferfcorpion.*
- Fig. X. HYDROPHILVS SECVNDVS.
Zweyter Wafferkäfer.

TABVLA XXXIII.

Fig. I.



Fig. II.



Fig. III.



Fig. IV.



Fig. V.



Fig. VII.



Fig. VIII.



Fig. VI.



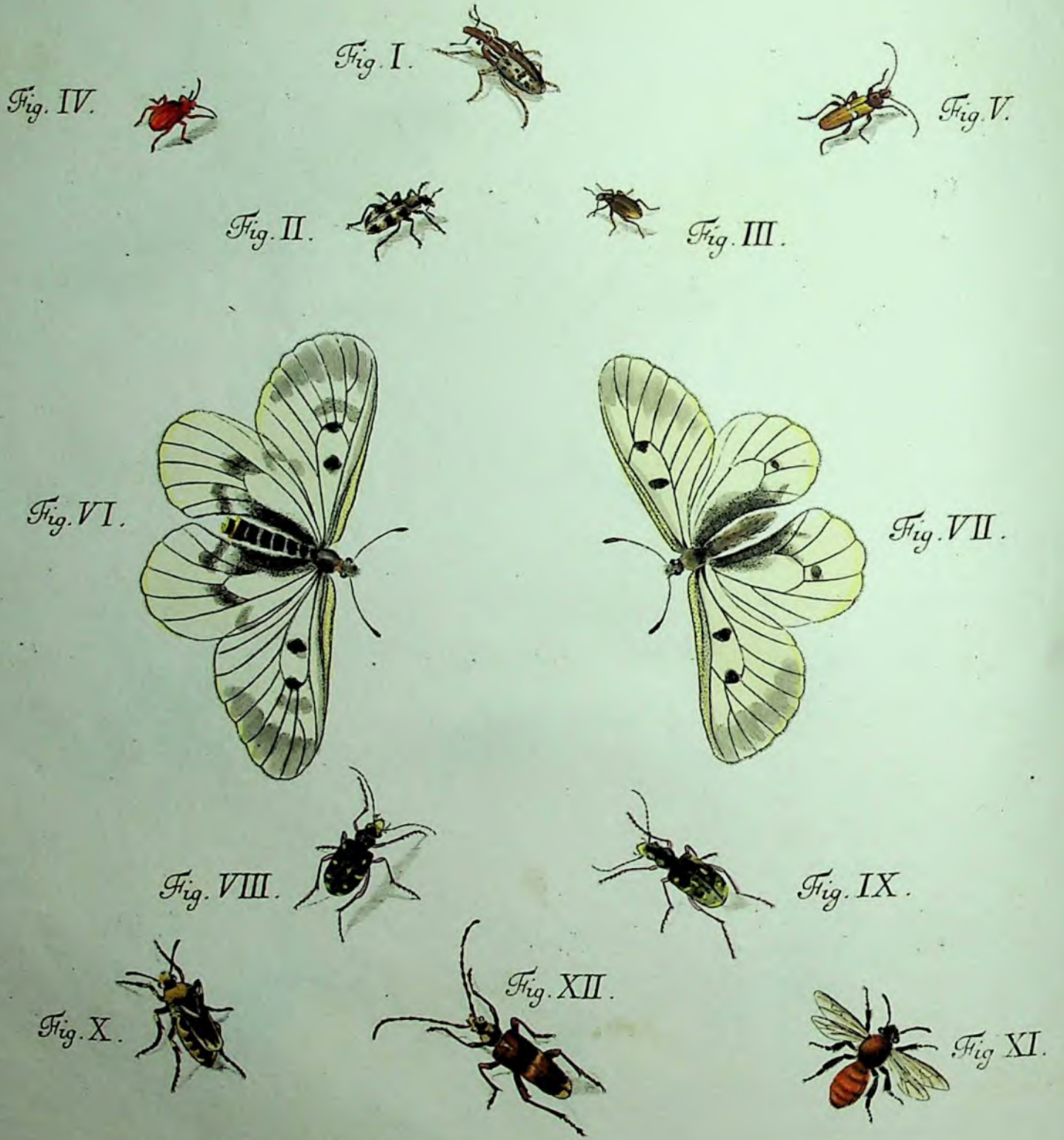
Fig. X.



Fig. IX.



TABVLA XXXIV.



Loibel p. R.

J. N. Maag sc. Ratisbona.

TABVLA XXXIV.

Vier und dreyßigste Tafel.

- Fig. I. CVRCVLIO femoribus *muticis* NONVS.
Neunter Rüsselkäfer mit *ungezähnten* Schenkeln.
- Fig. II. CVRCVLIO femoribus *muticis* DECIMVS.
Zehender Rüsselkäfer mit *ungezähnten* Schenkeln.
- Fig. III. CVRCVLIO femoribus *muticis* VNDECIMVS.
Eilfter Rüsselkäfer mit *ungezähnten* Schenkeln.
- Fig. IV. CRIOCERIS TERTIA.
Dritter Lilienkäfer.
- Fig. V. LEPTVRA thorace *plano* TERTIA.
Dritter Afterholzkäfer mit *plattem* Brustschilde.
- Fig. VI. VII. PAPILIO *hexapus* alis *integris* PRIMVS.
Erster *sechsfüßiger* Tagfalter mit *ganzen* Flügeln.
- Fig. VIII. CICINDELA SECVNDIA.
Zweyter Zangenkäfer.
- Fig. IX. CICINDELA TERTIA.
Dritter Zangenkäfer.
- Fig. X. APIS VICESIMA SECVNDIA.
Zwey und zwanzigste Biene.
- Fig. XI. APIS VICESIMA TERTIA.
Drey und zwanzigste Biene.
- Fig. XII. STENOCORVS thorace *inermi* QVARTVS.
Vierter Stutzkäfer mit *stachellosem* Brustschilde.

TABVLA XXXV.

Fünf und dreyßigste Tafel.

Fig. I. II.
III. PAPILIO *hexapus alis angulatis* PRIMVS.
Erster sechsfüßiger Tagfalter mit eckigen Flügeln.

Fig. IV. VESPA QVINTA.
Fünfte Wespe.

Fig. V. VESPA SEXTA.
Sechste Wespe.

Fig. VI. BVPRESTIS TERTIA.
Dritter Stinkkäfer.

Fig. VII. BVPRESTIS QVARTA.
Vierter Stinkkäfer.

Fig. VIII. ARANEA oculorum situ *semilunato* QVARTA.
Vierte Spinne mit Augen im halben Monde.

Fig. IX. STAPHYLINVS QVARTVS.
Vierter Raubkäfer.

Fig. X. CICINDELA QVARTA.
Vierter Zangenkäfer.

TABVLA XXXV.



Fig. III.



Fig. IV.



Fig. V.



Fig. VI.



Fig. VII.



Fig. VIII.



Fig. IX.



Fig. X.



Loibel p. R.

J. P. H. Sculp. Ratisbonæ.

TABVLA XXXVI.

Fig. I.



Fig. II.



Fig. III.



Fig. V.



Fig. IV.



Fig. IX.



Fig. VII.



Fig. VI.

Fig. XIII.



Fig. XIV.



Fig. XII.

Fig. X.



Fig. VIII.



Fig. XI.



L.p.R.

T.G. Fridrich sc. Rat.

TABVLA XXXVI.

Sechs und dreyßigste Tafel.

- Fig. I. CARABVS *oblongus* DECIMVS TERTIVS.
Dreyzehender länglicher Laufkäfer.
- Fig. II. CASSIDA TERTIA.
Dritter Schildkäfer.
- Fig. III. STOMOXOIDES PRIMVS.
Erste Taschenmesserfliege.
- Fig. IV. V. PAPILIO *hexapus* alis *ocellatis* SECVNDVS.
Zweyter sechsfüßiger Tagfalter mit geäugelten Flügeln.
- Fig. VI. STAPHYLINVS QVINTVS.
Fünfter Raubkäfer.
- Fig. VII. VIII. VOLVCELLA SEXTA.
Sechste Federbuschfliege.
- Fig. IX. X. MVSCA *spathula* antennarum *oblonga* PRIMA.
Erste Hausfliege mit länglichem Spadel.
- Fig. XI. XII. MVSCA *spathula* antennarum *rotunda* SECVNDA.
Zweyte Hausfliege mit rundlichem Spadel.
- Fig. XIII. MELOLONTHA QVINTA.
Fünfter Sägenblattkäfer.
- Fig. XIV. MELOLONTHA SEXTA.
Sechster Sägenblattkäfer.

TABVLA XXXVII.
Sieben und dreyßigste Tafel.

- Fig. I. GRILLVS PRIMVS.
Erste Grille.
- Fig. II. III. PERLA PRIMA.
Erste Aterfrühlingsfliege.
- Fig. IV. V. PERLA SECVNDA.
Zweyte Aterfrühlingsfliege.
- Fig. VI. TENEBRIO antennarum articulis *lentiformibus* PRIMVS.
Erster Mehlkäfer mit linsenförmigen Fühlhörnern.
- Fig. VII. PHALAEANA *feticornis* alis *deflexis* QVARTA.
VIII. *Vierter Nachtfalter mit borstigen Fühlhörnern und abhängenden Flügeln.*
- Fig. IX. X. PHRYGANEAE SECVNDA.
Zweyte Frühlingsfliege.
- Fig. XI. ARANEA oculorum situ *semilunato* QVINTA.
Fünfte Spinne mit Augen im halben Monde.
- Fig. XII. MVSCA *spathula* antennarum *oblonga* SECVNDA.
Zweyte Hausfliege mit länglichem Spadel.

TABVLA XXXVII.



Loibel p. R.

Aet. Haag sc. Ratibone.

TABVLA XXXVIII.



TABVLA XXXVIII.
Acht und dreyßigste Tafel.

- Fig. I. ICHNEVMON DECIMVS SEPTIMVS.
Siebenzehende Schlupfwespe.
- Fig. II. ELATER antennis *pectinatis* QVARTVS.
Vierter Springkäfer mit gekämmten Fühlhörnern.
- Fig. III. CARABVS *oblongus* DECIMVS QVARTVS.
Vierzehender länglicher Laufkäfer.
- Fig. IV. LEPTVRA thorace *cylindraceo* PRIMA.
Erster Aafterholzkäfer mit walzenähnlichem Brustschilde.
- Fig. V. LEPTVRA thorace *cylindraceo* SECVNDA.
Zweyter Aafterholzkäfer mit walzenähnlichem Brustschilde.
- Fig. VI. LEPTVRA thorace *globoso* SEXTA.
Sechster Aafterholzkäfer mit kuglichem Brustschilde.
- Fig. VII. LEPTVRA thorace *globoso* SEPTIMA.
Siebender Holzkäfer mit kuglichem Brustschilde.
- Fig. VIII. LEPTVRA thorace *globoso* OCTAVA.
Achter Holzkäfer mit kuglichem Brustschilde.
- Fig. IX. LEPTVRA thorace *globoso* NONA.
Neunter Holzkäfer mit kuglichem Brustschilde.
- Fig. X. XI. PHALAENA *pectinicornis* alis *deflexis* SEXTA.
Sechster Nachtfalter mit gekämmten Fühlhörnern und abhängenden Flügeln.

TABVLA XXXIX.

Neun und dreyßigste Tafel.

- Fig. I. LEPTVRA thorace *cylindraceo* TERTIA.
Dritter Aferholzkäfer mit *walzenähnlichem* Brustfchilde.
- Fig. II. LEPTVRA thorace *conico* PRIMA.
Erfter Aferholzkäfer mit *kegelähnlichem* Brustfchilde.
- Fig. III. LEPTVRA thorace *conico* SECUNDA.
Zweyter Aferholzkäfer mit *kegelähnlichem* Brustfchilde.
- Fig. IV. LEPTVRA thorace *conico* TERTIA.
Dritter Aferholzkäfer mit *kegelähnlichem* Brustfchilde.
- Fig. V. LEPTVRA thorace *conico* QVARTA.
Vierter Aferholzkäfer mit *kegelähnlichem* Brustfchilde.
- Fig. VI. LEPTVRA thorace *conico* QVINTA.
Fünfter Aferholzkäfer mit *kegelähnlichem* Brustfchilde.
- Fig. VII. LEPTVRA thorace *conico* SEXTA.
Sechster Aferholzkäfer mit *kegelähnlichem* Brustfchilde.
- Fig. VIII. LEPTVRA thorace *conico* SEPTIMA.
Siebender Aferholzkäfer mit *kegelähnlichem* Brustfchilde.
- Fig. IX. LEPTVRA thorace *conico* OCTAVA.
Achfter Aferholzkäfer mit *kegelähnlichem* Brustfchilde.
- Fig. X. LEPTVRA thorace *conico* NONA.
Neunter Aferholzkäfer mit *kegelähnlichem* Brustfchilde.
- Fig. XI. LEPTVRA thorace *conico* DECIMA.
Zehender Aferholzkäfer mit *kägelähnlichem* Brustfchilde.
- Fig. XII. STAPHYLINVS SEXTVS.
Sechster Raubkäfer.
- Fig. XIII. PHALANGIVM PRIMVM.
Erste Aferfpinne.

TABVLA XXXIX.



S. L. P. R.

I. G. Frdrick.

TABVLA XL.

Fig. I.



Fig. II.



Fig. III.



Fig. IV.



Fig. V.



Fig. VI.



Fig. VII.



Fig. VIII.



Fig. IX.



L.p.R.

I. G. Fridrich sc. Rat.

TABVLA XL.
Vierzigste Tafel.

Fig. I. II. MVSCA spathula antennarum *oblonga* TERTIA.
Dritte Hausfliege mit länglichem Spadel.

Fig. III. IV. PAPILIO *hexapus* alis *integris* SECUNDVS.
Zweyter sechsfüßiger Tagfalter mit ganzen Flügeln.

Fig. V. VI. CASSIDA QVARTA.
Vierter Schildkäfer.

Fig. VII. PELTIS PRIMA.
Erster Geiferkäfer.

Fig. VIII. PAPILIO *tetrapus* alis *angulatis* PRIMVS.
IX. *Erster vierfüßiger Tagfalter mit eckigen Flügeln.*

TABVLA XLI.
Ein und vierzigste Tafel.

- Fig. I. II. CIMEX *quinque* antennarum articulis QVINTVS.
III. *Fünfte* Wanze mit *fünfgliederigen* Fühlhörnern.
- Fig. IV. V. CIMEX *quatuor* antennarum articulis DECIMVS TERTIVS.
Dreyzehende Wanze mit *viergliederigen* Fühlhörnern.
- Fig. VI. VII. CIMEX *quatuor* antennarum articulis DECIMVS QVARTVS.
Vierzehende Wanze mit *viergliederigen* Fühlhörnern.
- Fig. VIII. CIMEX *quinque* antennarum articulis SEXTVS.
IX. *Sechste* Wanze mit *fünfgliederigen* Fühlhörnern.
- Fig. X. XI. ICHNEVMON DECIMVS OCTAVVS.
Achtzehende Schlupfwespe.
- Fig. XII. FORFICVLA PRIMA.
XIII. *Erster* Ohrkäfer.
- Fig. XIV. CARABVS *ouatus* SEXTVS.
Sechster eyrunder Laufkäfer.
- Fig. XV. TELEPHORVS *ouatus* QVARTVS.
XVI. *Vierter* eyrunder Warzenkäfer.
- Fig. XVII. PHALAENA *feticornis* alis *deflexis* QVINTA.
XVIII. *Fünfter* Nachtfalter mit *borstigen* Fühlhörnern und *abhängenden* Flügeln.

TABULA XLI.

Fig. I.



Fig. II.



Fig. III.



Fig. X.



Fig. XI.



Fig. IV.



Fig. XII.



Fig. V.



Fig. VI.



Fig. XIII.



Fig. VII.



Fig. VIII.



Fig. IX.



Fig. XV.



Fig. XIV.



Fig. XVII.



Fig. XVI.



Fig. XVIII.



L p. R.

I. G. F.

TABVLA XLII.

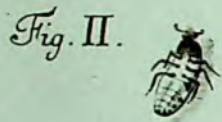
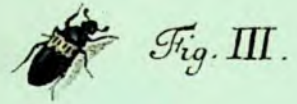


Fig. VII.



Fig. X.

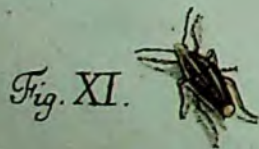


Fig. XIII.



TABVLA XLII.

Zwey und vierzigste Tafel.

- Fig. I. II. DERMESTES PRIMVS.
Erster Speckkäfer.
- Fig. III. DERMESTES SECVNDVS.
Zweyter Speckkäfer.
- Fig. IV. DERMESTES TERTIVS.
Dritter Speckkäfer.
- Fig. V. VI. CHRYSIS PRIMA.
Erste Goldwespe.
- Fig. VII. EPHEMERA SECVNDA.
Zweyte Vferaasfliege.
- Fig. VIII. TENTHREDO antennis *setaceis* TERTIA.
IX. *Dritte Sägfliede mit borstigen Fühlhörnern.*
- Fig. X. ATTELABVS SECVNDVS.
Zweyter Schildkrötenkäfer.
- Fig. XI. CIMEX *quinque* antennarum articulis SEPTIMVS.
Siebende Wanze mit fünfgliederigen Fühlhörnern.
- Fig. XII. CIMEX *quatuor* antennarum articulis DECIMVS QVINTVS.
Funfzebende Wanze mit viergliederigen Fühlhörnern.
- Fig. XIII. ARANEA oculorum situ *semilunato* SEXTA.
Sechste Spinne mit Augen im halben Monde.

TABVLA XLIII.
Drey und vierzigste Tafel.

- Fig. I. II. ICHNEVMON DECIMVS NONVS.
Neunzehende Schlupfwespe.
- Fig. III. IV. CIMEX *quinque* antennarum articulis OCTAVVS.
Achte Wanze mit fünfgliederigen Fühlhörnern.
- Fig. V. VI. ICHNEVMON VICESIMVS.
Zwanzigste Schlupfwespe.
- Fig. VII. VIII. CIMEX *quatuor* antennarum articulis DECIMVS SEXTVS.
Sechzehende Wanze mit viergliederigen Fühlhörnern.
- Fig. IX. CVRCVLIO femoribus *muticis* DVODECIMVS.
Zwölfter Rüsselkäfer mit ungezähnten Schenkeln.
- Fig. X. CVRCVLIO femoribus *muticis* DECIMVS TERTIVS.
Dreyzehender Rüsselkäfer mit ungezähnten Schenkeln.
- Fig. XI. XII. PHALAENA *pedicornis* alis *planis* SECVNDA.
Zweyter Nachtfalter mit gekämmten Fühlhörnern und flachen Flügeln.
- Fig. XIII. XIV. PHALAENA *feticornis* alis *deflexis* SEXTA.
Sechster Nachtfalter mit borstigen Fühlhörnern und abhängenden Flügeln.
- Fig. XV. XVI. CIMEX *quinque* antennarum articulis NONVS.
Neunte Wanze mit fünfgliederigen Fühlhörnern.

TABVLA XLIII.

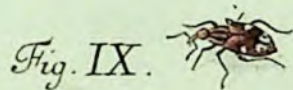


Fig. XII.



TABVLA XLIV.

Fig. II.



Fig. I.



Fig. III.



Fig. IV.



Fig. V.



Fig. VI.



Fig. VII.



Fig. VIII.



Fig. IX.



Fig. X.



Fig. XI.



TABVLA XLIV.

Vier und vierzigste Tafel.

- Fig. I. CVRCVLIO femoribus *muticis* DECIMVS QVARTVS.
Vierzehender Rüsselkäfer mit ungezähnten Schenkeln.
- Fig. II. CHRYSOMELA VICESIMA SECVNDA.
Zwey und zwanzigster Blattkäfer.
- Fig. III. APIS VICESIMA QVARTA.
Vier und zwanzigste Biene.
- Fig. IV. V. PHRYGANEA TERTIA.
Dritte Frühlingsfliege.
- Fig. VI. LIBELLVLA alis *erectis* SECVNDA.
Zweytes Jüngfergen mit aufgerichteten Flügeln.
- Fig. VII. CRABRO TERTIVS.
VIII. *Dritte Kolbenfliege.*
- Fig. IX. X. PHALAENA *peñicornis* alis *deflexis* SEPTIMA.
Siebender Nachtfalter mit borstigen Fühlhörnern und abhängenden Flügeln.
- Fig. XI. ARANEA oculorum situ *quatuor* linearum PRIMA.
Erste Spinne mit Augen in vier Reihen.

TABVLA XLV.

Fünf und vierzigste Tafel.

- Fig. I. II. PAPILIO *hexapus alis caudatis* TERTIVS.
Dritter sechsfüßiger Tagfalter mit geschwänzten Flügeln.
- Fig. III. IV. PAPILIO *hexapus alis caudatis* QVARTVS.
Vierter sechsfüßiger Tagfalter mit geschwänzten Flügeln.
- Fig. V. ELATER *antennis pectinatis* QVINTVS.
Fünfter Springkäfer mit gekämmten Fühlhörnern.
- Fig. VI. APIS VICESIMA QVINTA.
Fünf und zwanzigste Biene.
- Fig. VII. ICHNEVMON VICESIMVS PRIMVS.
Ein und zwanzigste Schlupfwespe.

TABVLA XLV.



TABVLA XLVI.



Fig. III.



Fig. II.

Fig. IV.



Fig. V.



Fig. VI.



Fig. VIII.

Fig. IX.



Fig. X.



Fig. XI.

Fig. XII.



TABVLA XLVI.
Sechs und vierzigste Tafel.

- Fig. I. II. CIMEX *quinque* antennarum articulis DECIMVS.
Zehende Wanze mit fünfgliederigen Fühlhörnern.
- Fig. III. CIMEX *quinque* antennarum articulis VNDECIMVS.
Eilfte Wanze mit fünfgliederigen Fühlhörnern.
- Fig. IV. V. CIMEX *quinque* antennarum articulis DVODECIMVS.
Zwölfte Wanze mit fünfgliederigen Fühlhörnern.
- Fig. VI. CIMEX *quinque* antennarum articulis DECIMVS TERTIVS.
Dreyzehende Wanze mit fünfgliederigen Fühlhörnern.
- Fig. VII.
VIII. CIMEX *quinque* antennarum articulis DECIMVS QVARTVS.
Vierzehende Wanze mit fünfgliederigen Fühlhörnern.
- Fig. IX. BOMBYLIVS PRIMVS.
Erste Rüsselfliege.
- Fig. X. XI. SCARABAEVS *tribus* antennarum lamellis VICESIMVS.
Zwanzigster Maulwurfskäfer mit dreyspaltigen Fühlhörnern.
- Fig. XII. SCOLOPENDRA PRIMA.
Erster Vielfuß.

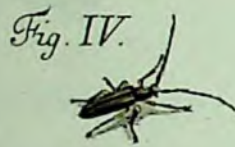
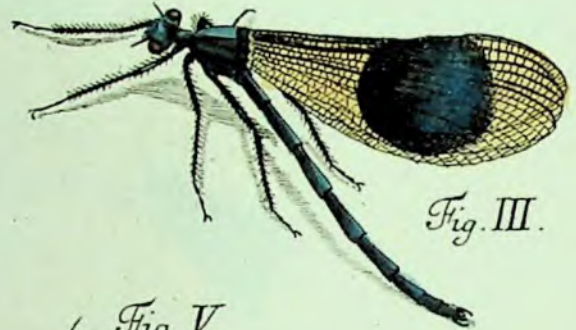
TABVLA XLVII.
Sieben und vierzigste Tafel.

- Fig. I. CANTHARIS PRIMA.
Erster Pflasterkäfer.
- Fig. II. III. PHALAENA *feticornis* alis *deflexis* SEPTIMA.
Siebender Nachtfalter mit borstigen Fühlhörnern und abhängenden Flügeln.
- Fig. IV. V. CHRYSOMELA VICESIMA TERTIA.
Drey und zwanzigster Blattkäfer.
- Fig. VI. VII. STRATIOMYS SEXTA.
Sechste Waffenfliege.
- Fig. VIII. ARANEA *oculorum situ semilunato* SEPTIMA.
Siebende Spinne mit Augen im halben Monde.
- Fig. IX. ASILVS OCTAVVS.
Achte Raubfliege.

TABVLA XLVII.



TABVLA XLVIII.



TABVLA XLVIII.
Acht und vierzigste Tafel.

- Fig. I. LIBELLVLA alis erectis TERTIA.
Drittes Jüngfergen mit aufgerichteten Flügeln.
- Fig. II. LIBELLVLA alis erectis QVARTA.
Viertes Jüngfergen mit aufgerichteten Flügeln.
- Fig. III. LIBELLVLA alis erectis QVINTA.
Fünftes Jüngfergen mit aufgerichteten Flügeln.
- Fig. IV. LEPTVRA thorace cylindraceo QVARTA.
Vierter Aetherholzkäfer mit walzenähnlichem Brustschilde.
- Fig. V. LEPTVRA thorace cylindraceo QVINTA.
Fünfter Aetherholzkäfer mit walzenähnlichem Brustschilde.
- Fig. VI. COCCINELLA DECIMA SEPTIMA.
Siebenzebender Blattlauskäfer.
- Fig. VII. TIPVLA alis patentibus NONA.
Neunte Erdfliege mit offenen Flügeln.
- Fig. VIII. CIMEX quatuor antennarum articulis DECIMVS SEPTIMVS.
Siebenzebende Wanze mit viergliederigen Fühlhörnern.
- Fig. IX. ASILVS NONVS.
Neunte Raubfliege.
- Fig. X. ASILVS DECIMVS.
Zehende Raubfliege.
- Fig. XI. CLERVS PRIMVS.
Erster Bienenkäfer.

TABVLA XLIX.
Neun und vierzigste Tafel.

- Fig. I. BVPRESTIS QVINTA.
Fünfter Stinkkäfer.
- Fig. II. III. STOMOXOIDES SECVNDVS.
Zweyte Taschenmesserfliege.
- Fig. IV. ICHNEVMON VICESIMVS SECVNDVS.
Zwey und zwanzigste Schlupfwespe.
- Fig. V. ARANEA oculorum situ *femilunato* OCTAVA.
Achte Spinne mit Augen im halben Monde.
- Fig. VI. ARANEA oculorum situ *femilunato* NONA.
Neunte Spinne mit Augen im halben Monde.
- Fig. VII. ARANEA oculorum situ *duarum linearum* PRIMA.
Erste Spinne mit Augen in zwo Reiben.
- Fig. VIII. ARANEA oculorum situ *duarum linearum* SECVNDA.
Zweyte Spinne mit Augen in zwo Reiben.
- Fig. IX. ARANEA oculorum situ *quatuor linearum* SECVNDA.
Zweyte Spinne mit Augen in vier Reiben.

TABVLA XLIX.



Fig. I.

Fig. II.



Fig. III.



Fig. IV.



Fig. V.



Fig. VI.



Fig. VII.



Fig. IX.



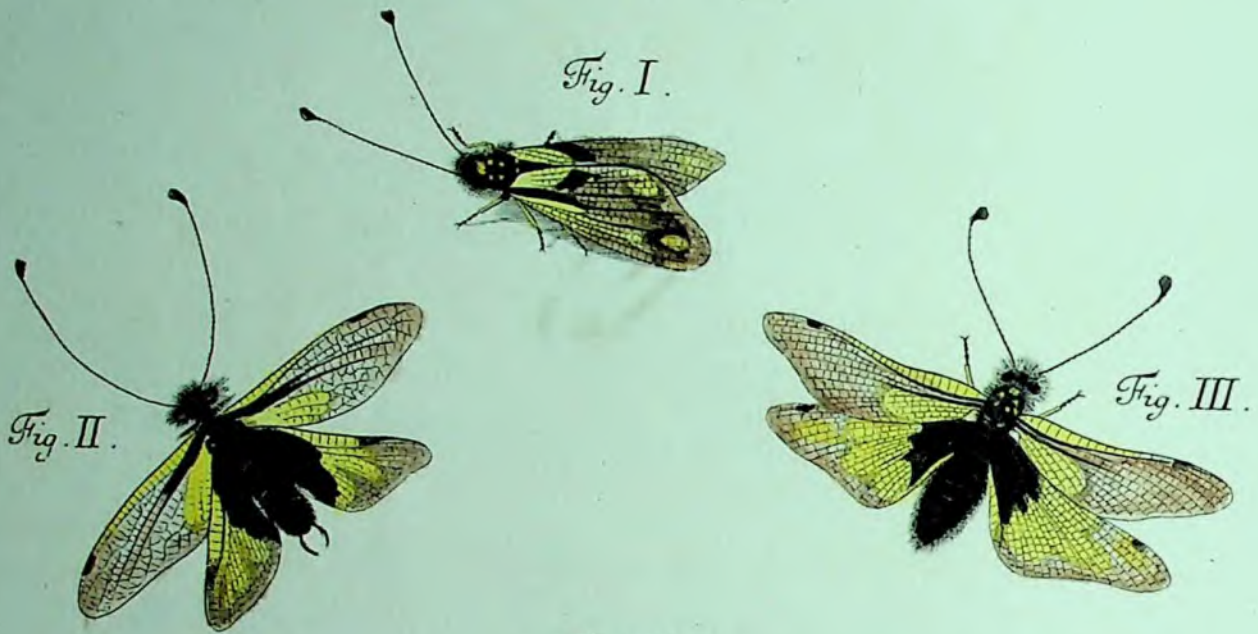
Fig. VIII.



Loibel p. R.

IN. Maag sc. Rat

TABVLA L.



TABVLA L.
Funfzigfte Tafel.

- Fig. I. II. LIBELLOIDES PRIMVS. FEMINA.
Erstes Aferjüngfergen. Weibgen.
- Fig. III. LIBELLOIDES SECVNDVS. MAS.
Zweytes Aferjüngfergen. Männgen.
- Fig. IV. CVRCVLIO femoribus *dentatis* SEPTIMVS.
Siebender Rüsselkäfer mit gezähnten Schenkeln.
- Fig. V. ICHNEVMON VICESIMVS TERTIVS.
Drey und zwanzigste Schlupfwespe.
- Fig. VI. TENTHREDO antennis *setaceis* QVARTA.
Vierte Sägfliede mit borstigen Fühlhörnern.
- Fig. VII. BVPRESTIS SEXTA.
Sechster Stinkkäfer.
- Fig. VIII. SCARABAEVS *tribus* antennarum lamellis VICESIMVS PRIMVS.
Ein und zwanzigster Maulwurfskäfer mit dreyspaltigen Fühlhörnern.
- Fig. IX. SCARABAEVS *tribus* antennarum lamellis VICESIMVS SECVNDVS.
Zwey und zwanzigster Maulwurfskäfer mit dreyspaltigen Fühlhörnern.
- Fig. X. APIS VICESIMA SEXTA.
Sechs und zwanzigste Biene.

Handwritten text at the top of the page, possibly a title or header.

Second line of handwritten text.

Third line of handwritten text.

Fourth line of handwritten text.

Fifth line of handwritten text.

Sixth line of handwritten text.

Seventh line of handwritten text.

Abd

Handwritten text below 'Abd'.

Ninth line of handwritten text.

Tenth line of handwritten text.

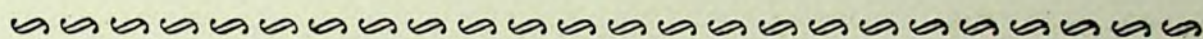
Eleventh line of handwritten text.

Twelfth line of handwritten text.

Thirteenth line of handwritten text.

D. IACOBI CHRISTIANI SCHAEFFERI
ICONES
INSECTORVM
CIRCA RATISBONAM
INDIGENORVM
COLORIBVS NATVRAM REFERENTIBVS
EXPRESSAE.

VOLVM. I. PARS II.



D. Iacob Christian Schäffers
natürlich ausgemahlte
Abbildungen
Regensburgischer Insecten.
Erster Band. Zweyter Theil.

Gedruckt bey Heinrich Gottfried Zunkel.

THE UNIVERSITY OF CHICAGO

PHYSICS DEPARTMENT

RESEARCH REPORT

NO. 100

BY J. J. THOMAS

DEPARTMENT OF PHYSICS

CHICAGO, ILL.

1950

PHYSICS DEPARTMENT

UNIVERSITY OF CHICAGO

PHYSICS DEPARTMENT

CHICAGO, ILL.

1950

PHYSICS DEPARTMENT

UNIVERSITY OF CHICAGO

CHICAGO, ILL.



CHRISTIANO VII.

DANORVM NORVAGIORVM GOTH. ET VANDAL.

POTENTISSIMO AEQVE AC AMANTISSIMO

REGI

RELIGIONE ERGA DEVM

IUSTITIA SAPIENTIA CLEMENTIA

ERGA POPVLOS SVOS PARITER AC IN LITTERAS

AMORE ET MVNIFICENTIA

LAVDATISSIMO PRINCIPI

SANCTO CONNVBII FOEDERE

CVM

CAROLINA MECHTILDE
BRITANNICA

FRIDERICI LVDOVICI

WALLIAE OLIM DVCIS INTER CAELITES IAM AGENTIS

EX AVGVSTA SAXO-GOTHANA

FILIA POSTHVMA

GEORGII III. M. B. F. H. REGIS

SORORE

DATA DIVINO NVMINE

POPVLORVM EXOPTATISSIMA VOTIS

REGNIS DANICIS

REGINA

FORMAE VENVSTATE

INGENII ELEGANTIA

MENTIS SANCTITATE

VIRTVTVM COPIA

ADMIRABILI

INDISSOLVBILI ANIMORVM CONSPIRATIONE

CONIVNCTO

CONIVGIBVS FELICISSIMIS
AVGVSTAM
MATRIMONII
AMORIS
OMNIVM LAETITIARVM
DIVTNRNITATEM
SIMVLQVE
SANGVINEM INDOLEM VIRTUTES
ORNAMENTA REGIA
VT PVLCHRA NVMEROSAQVE PROLE
AD EXTREMAM TRANSFVNDERE POSTERITATEM
CAELESTIBVS DECRETIS IVBEANTVR
LAETANTI GRATOQVE ANIMO PRECATVR
TENVEQVE
PRO VIRIVM FACVLTA TE MVNVSCVLVM
NOVA ANIMALCVLORVM SIMVLACRA
SVBMISSISSIMA PIETATE
OFFERT

AC
VT REGIA ANIMORVM SERENITATE

SVSCIPIANT FOVEANTQVE

SVMMO STUDIO

ROGAT OBSECRAT

REGI

REGINAE

AMPLISSIMA MAIESTATE

SPLENDIDISSIMIS

PERPETVA FIDE DEVOTISSIMVS

IACOBVS CHRISTIANVS SCHAEFFERVS. D.

INSECTA
RATISBONENSIA.
VOL. I. PARS II.

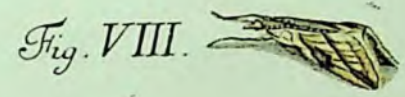
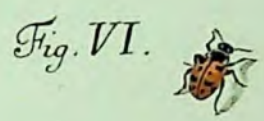
Regensburgische
Insecten.

Erfter Band. Zweyter Theil.

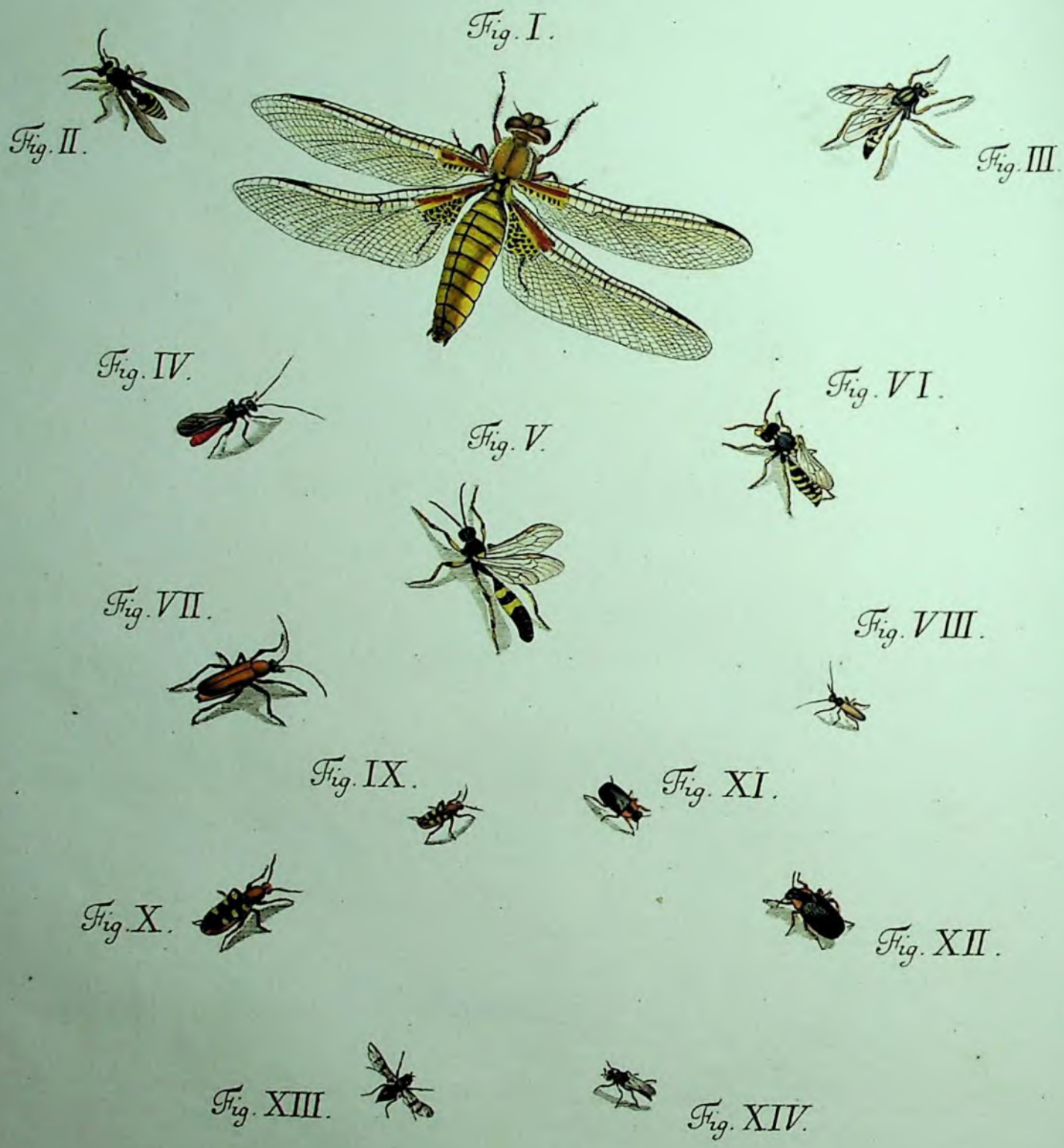
TABVLA LI.
Ein und funfzigfte Tafel.

- Fig. I. CARABVS *oblongus* DECIMVS QVINTVS.
Funfzebender länglicher Laufkäfer.
- Fig. II. ASILVS VNDECIMVS.
Eilfte Raubfliege.
- Fig. III. TENEBRIO antennarum articulis *clauatis* PRIMVS.
Erster Mehlkäfer mit käulenähnlichen Fühlhörnern.
- Fig. IV. CIMEX *quinque* antennarum articulis DECIMVS QVINTVS.
Funfzebende Wanze mit fünfgliederigen Fühlhörnern.
- Fig. V. MELOLONTHA SEPTIMA.
Siebender Sägenblattkäfer.
- Fig. VI. COCCINELLA DECIMA OCTAVA.
Achtzebender Blattlauskäfer.
- Fig. VII. CHRYSOMELA VICESIMA QVARTA.
Vier und zwanzigster Blattkäfer.
- Fig. VIII. PHALAENA *feticornis* alis *deflexis* OCTAVA.
IX. *Achter Nachtfalter mit borstigen Fühlhörnern und abhängenden Flügeln.*
- Fig. X. PHALAENA *feticornis* alis *patentibus* SEXTA.
Sechster Nachtfalter mit borstigen Fühlhörnern und offenen Flügeln.
- Fig. XI. PHALAENA *feticornis* alis *deflexis* NONA.
XII. *Neunter Nachtfalter mit borstigen Fühlhörnern und abhängenden Flügeln.*

TABVLA LI.



TABVLA LII.



TABVLA LII.
Zwey und funfzigfte Tafel.

- Fig. I. LIBELLVLA *alis patentibus* SEXTA.
Sechstes Jüngferchen mit offenen Flügeln.
- Fig. II. VESPA SEPTIMA.
Siebende Wespe.
- Fig. III. NEMOTELVS QVARTVS.
Vierte Stiletfliege.
- Fig. IV. ICHNEVMON VICESIMVS QVARTVS.
Vier und zwanzigste Schlupfwespe.
- Fig. V. ICHNEVMON VICESIMVS QVINTVS.
Fünf und zwanzigste Schlupfwespe.
- Fig. VI. APIS VICESIMA SEPTIMA.
Sieben und zwanzigste Biene.
- Fig. VII. CANTHARIS SECVNDA.
Zweyter Pflasterkäfer.
- Fig. VIII. LEPTVRA *thorace cylindraceo* SEXTA.
Sechster Aferholzkäfer mit walzenähnlichem Brustschilde.
- Fig. IX. CRIOCERIS QVARTA.
X. *Vierter Lilienkäfer.*
- Fig. XI. MELOLONTHA OCTAVA.
XII. *Achter Sägenblattkäfer.*
- Fig. XIII. MVSCA *spatua* *antennarum rotunda* TERTIA.
Dritte Hausfliege mit rundlichem Spadel.
- Fig. XIV. ASILVS DVODECIMVS.
Zwölfte Raubfliege.

TABVLA LIII.
Drey und funfzigste Tafel.

- Fig. I. II. HIPPOBOSCA SECVNDA.
Zweyte Pferdfliege.
- Fig. III. NEMOTELVS QVINTVS.
Fünfte Stiletfliege.
- Fig. IV. SCARABAEVS *tribus* antennarum lamellis VICESIMVS TERTIVS.
Drey und zwanzigster Maulwurfskäfer mit dreyspaltigen Fühlhörnern.
- Fig. V. VESPA OCTAVA.
Achte Wespe.
- Fig. VI. RHINOMACER TERTIVS.
Dritter Afterrüffelkäfer.
- Fig. VII. BVPRESTIS SEPTIMA.
Siebender Stinkkäfer.
- Fig. VIII. CEROCOMA PRIMA. MAS.
Erster Kronenkäfer. Männgen.
- Fig. IX. CEROCOMA SECVNDA. FEMINA.
Zweyter Kronenkäfer. Weibgen.
- Fig. X. VESPA NONA.
Neunte Wespe.
- Fig. XI. APIS VICESIMA OCTAVA.
Acht und zwanzigste Biene.

TABVLA LIII.



Fig. II.



Fig. V.



Fig. VII.



TABVLA LIV.



TABVLA LIV.

Vier und funfzigste Tafel.

- Fig. I. MVSCA spathula antennarum *oblonga* QVARTA.
Vierte Hausfliege mit *länglichem* Spadel.
- Fig. II. MVSCA spathula antennarum *oblonga* QVINTA.
Fünfte Hausfliege mit *länglichem* Spadel.
- Fig. III. MVSCA spathula antennarum *oblonga* SEXTA.
Sechste Hausfliege mit *länglichem* Spadel.
- Fig. IV. MVSCA spathula antennarum *oblonga* SEPTIMA.
Siebende Hausfliege mit *länglichem* Spadel.
- Fig. V. MVSCA spathula antennarum *oblonga* OCTAVA.
Achte Hausfliege mit *länglichem* Spadel.
- Fig. VI. MVSCA spathula antennarum *rotunda* QVARTA.
VII. Vierte Hausfliege mit *rundlichem* Spadel.
- Fig. VIII. MVSCA spathula antennarum *oblonga* NONA.
Neunte Hausfliege mit *länglichem* Spadel.
- Fig. IX. MVSCA spathula antennarum *oblonga* DECIMA.
Zehende Hausfliege mit *länglichem* Spadel.
- Fig. X. MVSCA spathula antennarum *rotunda* QVINTA.
Fünfte Hausfliege mit *rundlichem* Spadel.
- Fig. XI. MVSCA spathula antennarum *rotunda* SEXTA.
Sechste Hausfliege mit *rundlichem* Spadel.

TABVLA LV.
Fünf und funfzigste Tafel.

- Fig. I. CERAMBYX SEPTIMVS.
Siebender Holzkäfer.
- Fig. II. CERAMBYX OCTAVVS.
Achter Holzkäfer.
- Fig. III. CERAMBYX NONVS.
Neunter Holzkäfer.
- Fig. IV. CERAMBYX DECIMVS.
Zebender Holzkäfer.
- Fig. V. CERAMBYX VNDECIMVS.
Eilfter Holzkäfer.
- Fig. VI. LEPTVRA thorace cylindraceo SEPTIMA.
Siebender Afterholzkäfer mit walzenähnlichem Brustschilde.
- Fig. VII. LEPTVRA thorace plano QVARTA.
Vierter Afterholzkäfer mit flachem Brustschilde.
- Fig. VIII. LEPTVRA thorace globofo DECIMA.
Zebender Afterholzkäfer mit kuglichem Brustschilde.
- Fig. IX. LEPTVRA thorace cylindraceo OCTAVA.
Achter Afterholzkäfer mit walzenähnlichem Brustschilde.
- Fig. X. XI. TENTHREDO antennis clauatis SEXTA.
Sechste Sägfliege mit käulförmigen Fühlhörnern.
- Fig. XII. TENTHREDO antennis clauatis SEPTIMA.
XIII. *Siebende Sägfliege mit käulförmigen Fühlhörnern.*

TABVLA LV.

Fig. II.



Fig. III.



Fig. I.



Fig. IV.



Fig. V.



Fig. VI.



Fig. VII.



Fig. VIII.



Fig. IX.



Fig. X.



Fig. XII.



Fig. XI.



Fig. XIII.



Loibel p. R.

G. P. Trautner sc. Nor.

TABVLA LVI.

Fig. I.



Fig. II.



Fig. III.



Fig. V.



Fig. IV.



Fig. VI.



Fig. VII.



Fig. VIII.



Fig. IX.



Fig. X.



TABVLA LVI.
Sechs und funfzigste Tafel.

- Fig. I. TENTHREDO *antennis pectinatis* SECVND A.
Zweyte Sägfliede mit gekämmten Fühlhörnern.
- Fig. II. TENTHREDO *antennis filiformibus* TERTIA.
Dritte Sägfliede mit fadenähnlichen Fühlhörnern.
- Fig. III. TENTHREDO *antennis filiformibus* QVARTA.
Vierte Sägfliede mit fadenähnlichen Fühlhörnern.
- Fig. IV. RHINOMACER QVARTVS.
Vierter Afterrüffelkäfer.
- Fig. V. VI. RHINOMACER QVINTVS.
Fünfter Afterrüffelkäfer.
- Fig. VII. RHINOMACER SEXTVS.
Sechster Afterrüffelkäfer.
- Fig. VIII. RHINOMACER SEPTIMVS.
Siebender Afterrüffelkäfer.
- Fig. IX. RHINOMACER OCTAVVS.
Achter Afterrüffelkäfer.
- Fig. X. RHINOMACER NONVS.
Neunter Afterrüffelkäfer.

TABVLA LVII.
Sieben und funfzigste Tafel.

- Fig. I. II. CIMEX *quinque* antennarum articulis DECIMVS SEXTVS.
Sechzebende Wanze mit fünfgliederigen Fühlhörnern.
- Fig. III. CIMEX *quinque* antennarum articulis DECIMVS SEPTIMVS.
Siebenzehende Wanze mit fünfgliederigen Fühlhörnern.
- Fig. IV. CIMEX *quatuor* antennarum articulis DECIMVS OCTAVVS.
Achtzebende Wanze mit viergliederigen Fühlhörnern.
- Fig. V. CIMEX *quatuor* antennarum articulis DECIMVS NONVS.
Neunzebende Wanze mit viergliederigen Fühlhörnern.
- Fig. VI. CIMEX *quinque* antennarum articulis DECIMVS OCTAVVS.
Achtzebende Wanze mit fünfgliederigen Fühlhörnern.
- Fig. VII.
VIII. CIMEX *quinque* antennarum articulis DECIMVS NONVS.
Neunzebende Wanze mit fünfgliederigen Fühlhörnern.
- Fig. IX. CIMEX *quinque* antennarum articulis VICESIMVS.
Zwanzigste Wanze mit fünfgliederigen Fühlhörnern.
- Fig. X. CIMEX *quinque* antennarum articulis VICESIMVS PRIMVS.
Ein und zwanzigste Wanze mit fünfgliederigen Fühlhörnern.
- Fig. XI. CIMEX *quinque* antennarum articulis VICESIMVS SECVNDVS.
Zwey und zwanzigste Wanze mit fünfgliederigen Fühlhörnern.
- Fig. XII. CIMEX *quatuor* antennarum articulis VICESIMVS.
Zwanzigste Wanze mit viergliederigen Fühlhörnern.

TABVLA LVII.

Fig. I.



Fig. III.



Fig. II.



Fig. IV.



Fig. V.



Fig. VI.



Fig. VIII.



Fig. VII.



Fig. IX.



Fig. X.



Fig. XI.



Fig. XII.



TABVLA LVIII.

Fig. I.



Fig. II.



Fig. IV.



Fig. III.



Fig. V.



Fig. VII.



Fig. VI.



Fig. VIII.



Fig. X.



Fig. IX.



TABVLA LVIII.

Acht und funfzigste Tafel.

- Fig. I. PHALAENA *pectinicornis* alis *patentibus* TERTIA.
Dritter Nachtfalter mit *gekämmten* Fühlhörnern und *offenen* Flügeln.
- Fig. II. III. PAPILIO *tetrapus* alis *integris* SECVNDVS.
Zweyter vierfüßiger Tagfalter mit *ganzen* Flügeln.
- Fig. IV. PHALAENA *pectinicornis* alis *patentibus* QVARTA.
Vierter Nachtfalter mit *gekämmten* Fühlhörnern und *offenen* Flügeln.
- Fig. V. MVSCA *spathula antennarum oblonga* VNDECIMA.
Eilfte Hausfliege mit *länglichem* Spadel.
- Fig. VI. MVSCA *spathula antennarum oblonga* DVODECIMA.
Zwölfte Hausfliege mit *länglichem* Spadel.
- Fig. VII. CANTHARIS TERTIA.
Dritter Pflasterkäfer.
- Fig. VIII. LEPTVRA *thorace conico* VNDECIMA.
Eilfter Afterholzkäfer mit *kegelähnlichem* Brustschilde.
- Fig. IX. LEPTVRA *thorace conico* DVODECIMA.
Zwölfter Afterholzkäfer mit *kegelähnlichem* Brustschilde.
- Fig. X. LEPTVRA *thorace conico* DECIMA TERTIA.
Dreyzehender Afterholzkäfer mit *kegelähnlichem* Brustschilde.

TABVLA LIX.
Neun und funfzigfte Tafel.

- Fig. I. CANTHARIS QVARTA.
Vierter Pflasterkäfer.
- Fig. II. III. STRATIOMYS SEPTIMA.
Siebende Waffenfliege.
- Fig. IV. V. PHALAENA *peñicornis* alis *deflexis* OCTAVA.
Achter Nachtfalter mit gekämmten Fühlhörnern und abhängenden Flügeln.
- Fig. VI. LEPTVRA *thorace conico* DECIMA QVARTA.
Vierzehender Afterholzkäfer mit kegelähnlichem Brustschilde.
- Fig. VII. ARANEA *oculorum situ semilunato* DECIMA.
Zehende Spinne mit Augen im halben Monde.
- Fig. VIII. PHALAENA *feticornis* alis *conuolutis* SECVNDA.
IX. *Zweyter Nachtfalter mit borstigen Fühlhörnern und zusammengerollten Flügeln.*

TABVLA LIX.



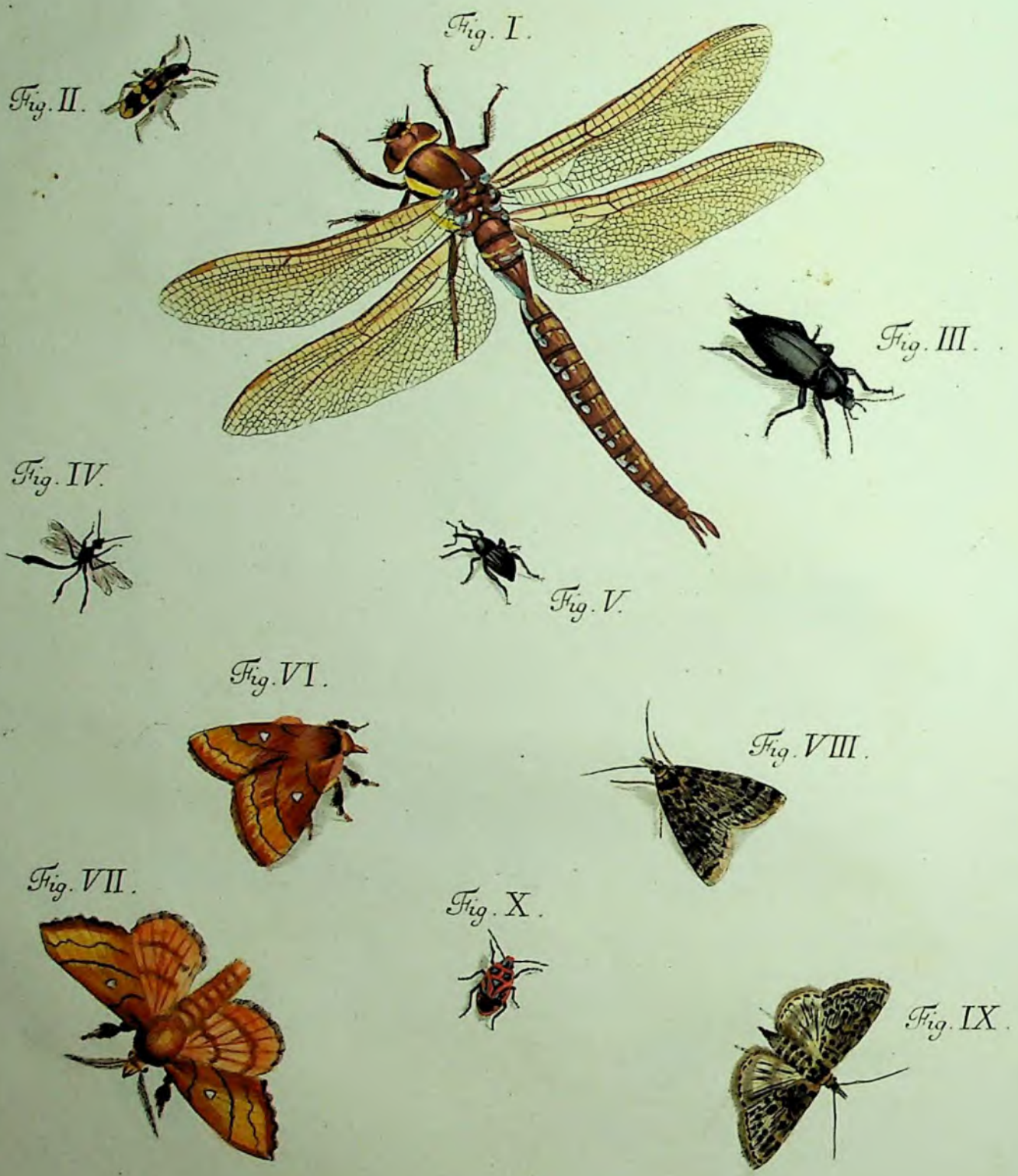
Fig. IV.



Fig. V.



TABVLA I.X.



Loibel p. R.

I. G. Friedrich sc. Rat

TABVLA LX.
Sechzigste Tafel.

- Fig. I. LIBELLVLA *alis patentibus* SEPTIMA.
Siebendes Jüngerchen mit *offenen* Flügeln.
- Fig. II. CLERVS SECVNDVS.
Zweyter Bienenkäfer.
- Fig. III. TENEBRIO *antennarum articulis lentiformibus* SECVNDVS.
Zweyter Mehlkäfer mit *linsenförmigen* Fühlhörnern.
- Fig. IV. ICHNEVMON VICESIMVS SEXTVS.
Sechs und zwanzigste Schlupfwespe.
- Fig. V. CVRCVLIO *femoribus muticis* DECIMVS QVINTVS.
Funfzehender Rüsselkäfer mit *ungezähnten* Schenkeln.
- Fig. VI.
VII. PHALAENA *pectinicornis alis deflexis* NONA.
Neunter Nachtfalter mit *gekämten* Fühlhörnern und *abhängenden* Flügeln.
- Fig. VIII.
IX. PHALAENA *seticornis alis deflexis* DECIMA.
Zehender Nachtfalter mit *borstigen* Fühlhörnern und *abhängenden* Flügeln.
- Fig. X. CIMEX *quinque antennarum articulis* VICESIMVS TERTIVS.
Drey und zwanzigste Wanze mit *fünfgliederigen* Fühlhörnern.

TABVLA LXI.
Ein und fechzigfte Tafel.

- Fig. I. II. PHALAEANA *peñnicornis* alis *deflexis* DECIMA.
Zebender Nachtfalter mit *gekämten* Fühhörnern und *abhängenden* Flügeln.
- Fig. III. ICHNEVMON VICESIMVS SEPTIMVS.
Sieben und zwanzigste Schlupfwespe.
- Fig. IV. ICHNEVMON VICESIMVS OCTAVVS.
Acht und zwanzigste Schlupfwespe.
- Fig. V. ICHNEVMON VICESIMVS NONVS.
Neun und zwanzigste Schlupfwespe.
- Fig. VI. ICHNEVMON TRICESIMVS.
Dreyffigste Schlupfwespe.
- Fig. VII. ICHNEVMON TRICESIMVS PRIMVS.
Ein und dreyffigste Schlupfwespe.
- Fig. VIII. ICHNEVMON TRICESIMVS SECVNDVS.
Zwey und dreyffigste Schlupfwespe.
- Fig. IX. ICHNEVMON TRICESIMVS TERTIVS.
Drey und dreyffigste Schlupfwespe.
- Fig. X. ICHNEVMON TRICESIMVS QVARTVS.
Vier und dreyffigste Schlupfwespe.

TABVLA LXI.

Fig. I.



Fig. II.



Fig. III.



Fig. V.



Fig. IV.



Fig. VI.



Fig. VIII.



Fig. VII.



Fig. IX.



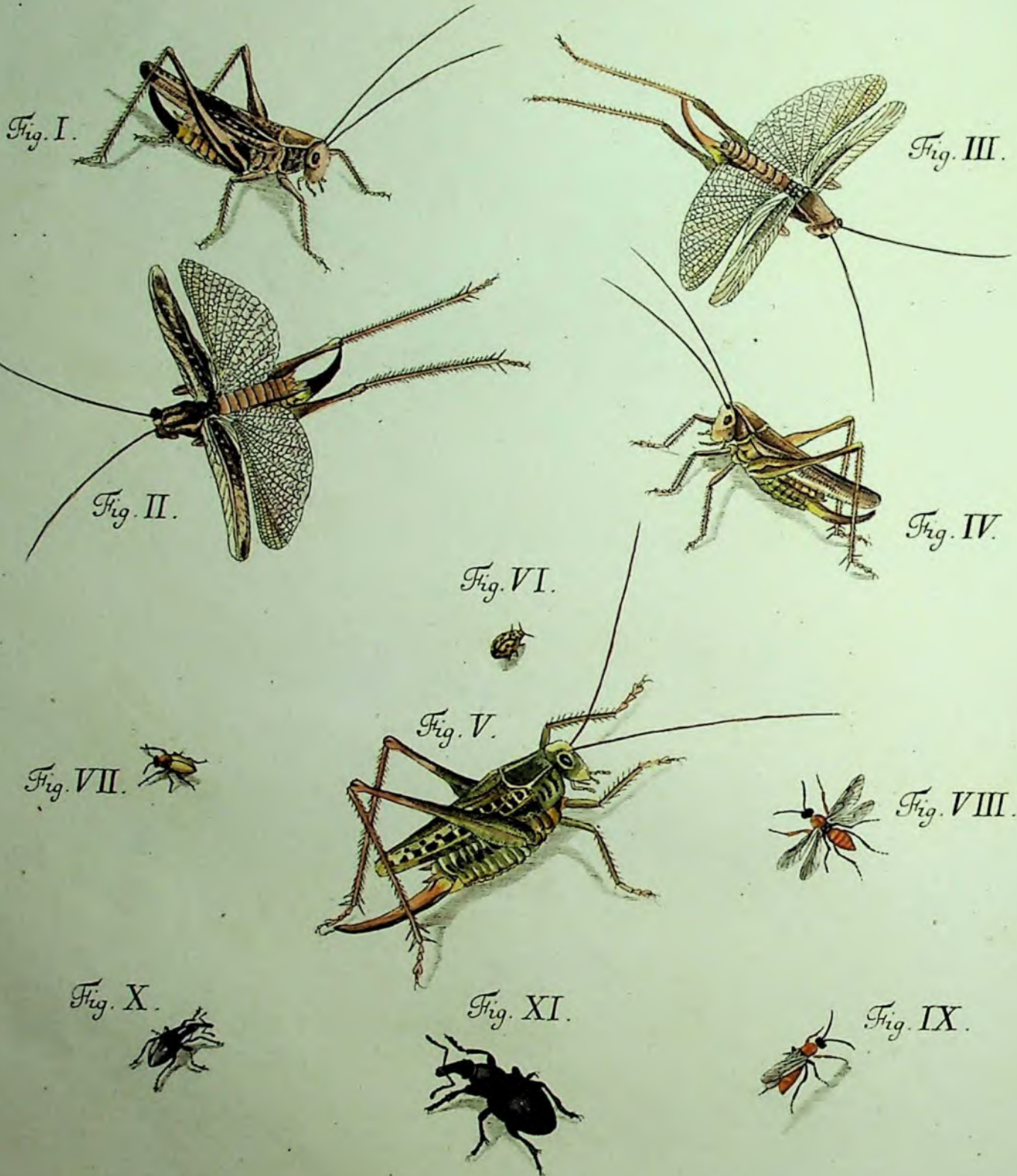
Fig. X.



Loibel p. R.

J. K. Maus sc. Del.

TABVLA LXII.



TABVLA LXII.

Zwey und fechzigfte Tafel.

- Fig. I. II. LOCUSTA PRIMA.
Erste Heuschrecke.
- Fig. III. IV. LOCUSTA SECUNDA.
Zweyte Heuschrecke.
- Fig. V. LOCUSTA TERTIA.
Dritte Heuschrecke.
- Fig. VI. COCCINELLA DECIMA NONA.
Neunzebender Blattlauskäfer.
- Fig. VII. MELOLONTHA NONA.
Neunter Sägenblattkäfer.
- Fig. VIII. TENTHREDO *antennis setaceis* QUINTA.
IX. *Fünfte Sägfliege mit borstigen Fühlhörnern.*
- Fig. X. CIRCVLIO *femoribus muticis* DECIMVS SEXTVS.
Sechzehender Rüsselkäfer mit ungezähnten Schenkeln.
- Fig. XI. CVRCVLIO *femoribus muticis* DECIMVS SEPTIMVS.
Siebenzebender Rüsselkäfer mit ungezähnten Schenkeln.

TABVLA LXIII.
Drey und fechzigfte Tafel.

- Fig. I. SCARABAEVS *tribus* antennarum lamellis VICESIMVS QVARTVS.
Vier und zwanzigster Maulwurfskäfer mit dreyspaltigen Fühlhörnern.
- Fig. II. COPRIS *corniger* PRIMVS.
Erster gehörnter Aftermaulwurfskäfer.
- Fig. III. COPRIS *corniger* SECVNDVS.
Zweyter gehörnter Aftermaulwurfskäfer.
- Fig. IV. COPRIS *corniger* TERTIVS.
Dritter gehörnter Aftermaulwurfskäfer.
- Fig. V. COPRIS *corniger* QVARTVS.
Vierter gehörnter Aftermaulwurfskäfer.
- Fig. VI. LEPTVRA *thorace plano* QVINTA.
Fünfter Afterholzkäfer mit flachem Brustschilde.
- Fig. VII. PLATYCERVS SECVNDVS.
Zweyter Kamkäfer.
- Fig. VIII. PHALAENA *feticornis* alis *patentibus* SEPTIMA.
Siebender Nachtfalter mit borstigen Fühlhörnern und offenen Flügeln.

TABVLA LXIII.

Fig. I.



Fig. II.



Fig. III.



Fig. IV.



Fig. V.



Fig. VI.



Fig. VII.



Fig. VIII.



Loibel p. R.

I. G. Friedrich sc. Rat

TABVLA LXIV.

Fig. I.



Fig. II.



Fig. III.



Fig. IV.



Fig. V.



Fig. VIII.



Fig. VI.



Fig. VII.



TABVLA LXIV.

Vier und sechzigste Tafel.

- Fig. I. II. PHALAENA *pectinicornis* alis *deflexis* VNDECIMA.
Eilfter Nachtfalter mit *gekämten* Fühlhörnern und *abhängenden* Flügeln.
- Fig. III. LEPTVRA *thorace globoso* VNDECIMA.
Eilfter Afterholzkäfer mit *rundlichem* Brustschilde.
- Fig. IV. LEPTVRA *thorace plano* SEXTA.
Sechster Afterholzkäfer mit *flachem* Brustschilde.
- Fig. V. LEPTVRA *thorace plano* SEPTIMA.
Siebender Afterholzkäfer mit *flachem* Brustschilde.
- Fig. VI. LEPTVRA *thorace plano* OCTAVA.
Achter Afterholzkäfer mit *flachem* Brustschilde.
- Fig. VII. LEPTVRA *thorace plano* NONA.
Neunter Afterholzkäfer mit *flachem* Brustschilde.
- Fig. VIII. ARANEA *oculorum situ quadrato* QUINTA.
Fünfte Spinne mit Augen im *Vierecke*.

TABVLA LXV.
Fünf und sechzigste Tafel.

- Fig. I. CERAMBYX DVODECIMVS.
Zwölfter Holzkäfer.
- Fig. II. CRYPTOCEPHALVS NONVS.
Neunter Fallkäfer.
- Fig. III. CRYPTOCEPHALVS DECIMVS.
Zehender Fallkäfer.
- Fig. IV. CRYPTOCEPHALVS VNDECIMVS.
Eilfter Fallkäfer.
- Fig. V. CRYPTOCEPHALVS DVODECIMVS.
Zwölfter Fallkäfer.
- Fig. VI. CRYPTOCEPHALVS DECIMVS TERTIVS.
Dreyzehender Fallkäfer.
- Fig. VII. CHRYSOMELA VICESIMA QVINTA.
Fünf und zwanzigster Blattkäfer.
- Fig. VIII. CHRYSOMELA VICESIMA SEXTA.
Sechs und zwanzigster Blattkäfer.
- Fig. IX. CHRYSOMELA VICESIMA SEPTIMA.
Sieben und zwanzigster Blattkäfer.
- Fig. X. CHRYSOMELA VICESIMA OCTAVA.
Acht und zwanzigster Blattkäfer.
- Fig. XI. LEPTVRA thorace conico DECIMA QVINTA.
Fünfzehender Afterholzkäfer mit kugelähnlichem Brustschilde.

TABVLA LXV.

Fig. II.



Fig. I.



Fig. III.



Fig. IV.



Fig. V.



Fig. VI.



Fig. VII.



Fig. XI.



Fig. VIII.



Fig. IX.



Fig. X.



TABVLA LXVI.

Fig. I.



Fig. II.



Fig. III.



Fig. IV.



Fig. VI.



Fig. V.



Fig. VII.



Fig. VIII.



Fig. IX.



TABVLA LXVI.

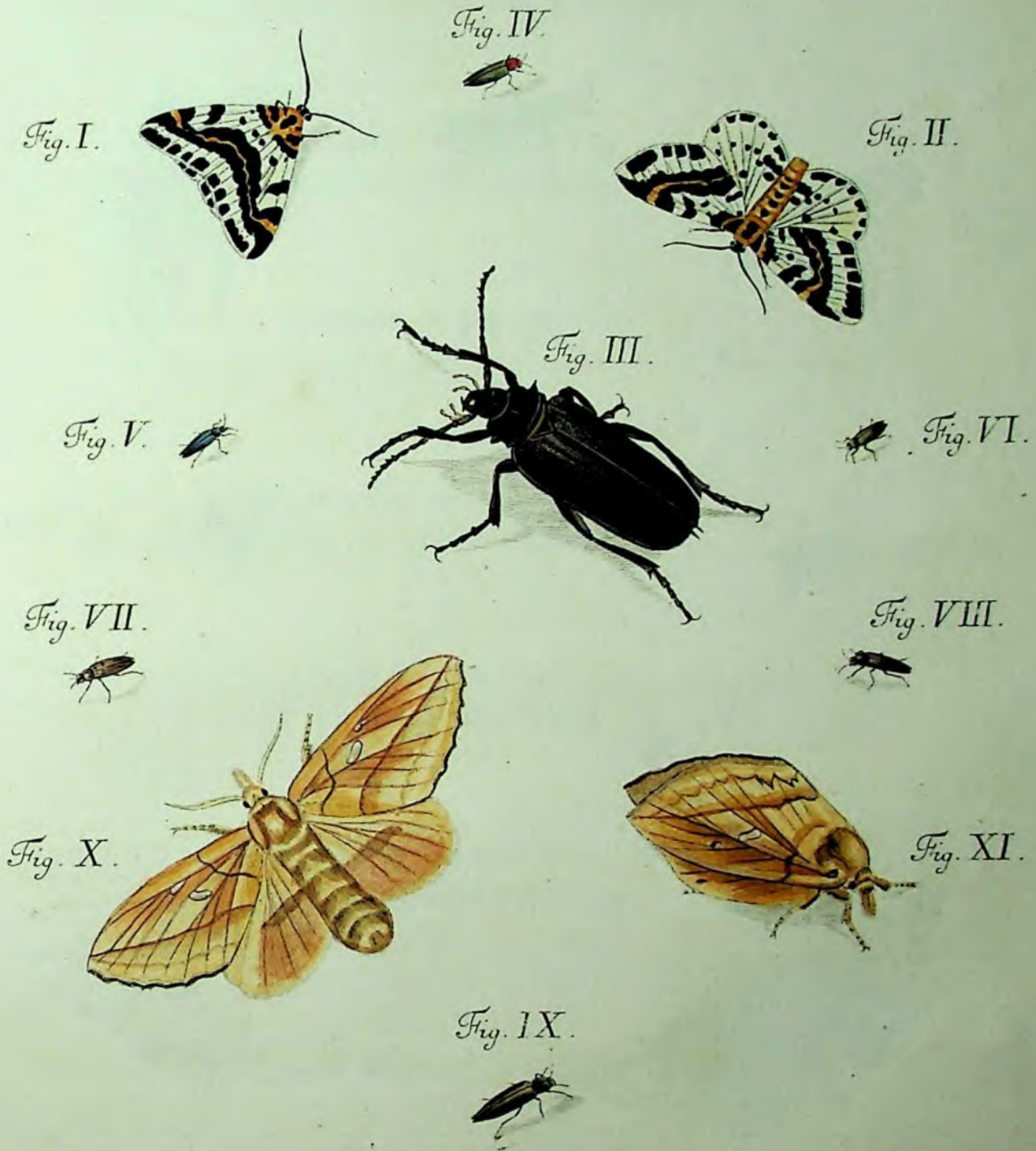
Sechs und sechzigste Tafel.

- Fig. I. TENEBRIO antennarum articulis *lentiformibus* TERTIVS.
Dritter Mehlkäfer mit linsenförmigen Fühlhörnern.
- Fig. II. III. PHALAENA *pectinicornis* alis *deflexis* DVODECIMA.
Zwölfter Nachtfalter mit gekämmten Fühlhörnern und abhängenden Flügeln.
- Fig. IV. SCARABAEVS *tribus* antennarum lamellis VICESIMVS QVINTVS.
Fünf und zwanzigster Maulwurfskäfer mit dreyspaltigen Fühlhörnern.
- Fig. V. SCARABAEVS *tribus* antennarum lamellis VICESIMVS SEXTVS.
Sechs und zwanzigster Maulwurfskäfer mit dreyspaltigen Fühlhörnern.
- Fig. VI. CARABVS *ouatus* SEPTIMVS.
Siebender eyrunder Laufkäfer.
- Fig. VII. CARABVS *ouatus* OCTAVVS.
Achter eyrunder Laufkäfer.
- Fig. VIII. PHALAENA *seticornis* alis *deflexis* VNDECIMA.
IX. *Eilfter Nachtfalter mit borstigen Fühlhörnern und abhängenden Flügeln.*

TABVLA LXVII.
Sieben und sechzigste Tafel.

- Fig. I. II. PHALAENA *feticornis* alis *planis* NONA.
Neunter Nachtfalter mit *borstigen* Fühlhörnern und *flachen* Flügeln.
- Fig. III. PRIONVS SECVNDVS.
Zweyter Sägenholzkäfer.
- Fig. IV. BVPRESTIS OCTAVA.
Achter Stinkkäfer.
- Fig. V. BVPRESTIS NONA.
Neunter Stinkkäfer.
- Fig. VI. BVPRESTIS DECIMA.
Zehender Stinkkäfer.
- Fig. VII. BVPRESTIS VNDECIMA.
Eilfter Stinkkäfer.
- Fig. VIII. BVPRESTIS DVODECIMA.
Zwölfter Stinkkäfer.
- Fig. IX. BVPRESTIS DECIMA TERTIA.
Dreyzehender Stinkkäfer.
- Fig. X. XI. PHALAENA *pectinicornis* alis *deflexis* DECIMA TERTIA.
Dreyzehender Nachtfalter mit *gekämmten* Fühlhörnern und *abhangenden* Flügeln.

TABVLA LXVII.



Loibel p. R.

J. V. Maag sc. Rat.

TABVLA LXVIII.

Fig. I.



Fig. II.



Fig. III.



Fig. VI.



Fig. VII.



Fig. VIII.



Fig. IX.



Fig. X.



Fig. IV.



Fig. V.



TABVLA LXVIII.

Acht und sechzigste Tafel.

- Fig. I. LEPTVRA thorace *plano* DECIMA.
Zehender Afterholzkäfer mit flachem Brustschilde.
- Fig. II. III. PHALAENA *pectinicornis* alis *planis* TERTIA.
Dritter Nachtfalter mit gekämmten Fühlhörnern und flachen Flügeln.
- Fig. IV. V. PHALAENA *pectinicornis* alis *planis* QVARTA.
Vierter Nachtfalter mit gekämmten Fühlhörnern und flachen Flügeln.
- Fig. VI. MVSCA *spathula* antennarum *rotunda* SEPTIMA.
Siebende Hausfliege mit rundlichem Spadel.
- Fig. VII.
VIII. TENTHREDO antennis *pectinatis* TERTIA.
Dritte Sägfliede mit gekämmten Fühlhörnern.
- Fig. IX. TENTHREDO antennis *clauatis* OCTAVA.
Achte Sägfliede mit käulförmigen Fühlhörnern.
- Fig. X. TENTHREDO antennis *clauatis* NONA.
Neunte Sägfliede mit käulförmigen Fühlhörnern.

TABVLA LXIX.
Neun und sechzigste Tafel.

- Fig. I. LEPTVRA thorace plano VNDECIMA.
Eilfter Aetherholzkäfer mit flachem Brustfchilde.
- Fig. II. III. PHALAENA *pectinicornis* alis *deflexis* DECIMA QVARTA.
Vierzebender Nachtfalter mit gekämmten Fühlhörnern und abhängenden Flügeln.
- Fig. IV. V. SPHINX alis *integris* cauda *simplici* QVARTA.
Vierter Dämmerungsfalter mit ganzen Flügeln und einfachem Schwanze.
- Fig. VI. PHALAENA *pectinicornis* alis *patentibus* QVINTA.
Fünfter Nachtfalter mit gekämmten Fühlhörnern und offenen Flügeln.
- Fig. VII. APIS VICESIMA NONA.
Neun und zwanzigste Biene.
- Fig. VIII. APIS TRICESIMA.
Dreysigste Biene.
- Fig. IX. APIS TRICESIMA PRIMA.
Ein und dreysigste Biene.

TABVLA LXIX.



Fig. I.



Fig. IV.



Fig. VI.



Fig. V.



Fig. VII.



Fig. VIII.



Fig. IX.



TABVLA LXX.

Fig. I.



Fig. II.



Fig. V.



Fig. III.



Fig. IV.



Fig. VII.



Fig. VI.



Fig. VIII.



TABVLA LXX.

Siebenzigste Tafel.

Fig. I. II. PAPHILIO *tetrapus alis angulatis* SECUNDVS.
Zweyter vierfüßiger Tagfalter mit eckigen Flügeln.

Fig. III. IV. V. VESPA DECIMA.
Zehende Wespe.

Fig. VI. ICHNEVMON TRICESIMVS QVINTVS.
Fünf und dreyßigste Schlupfwespe.

Fig. VII. TENTHREDO *antennis pectinatis* QVARTA.
VIII. Vierte Sägfliede mit gekämmten Fühlhörnern.

TABVLA LXXI.
Ein und siebenzigste Tafel.

- Fig. I. SPHINX *alis integris cauda simplici* QVINTA.
Fünfter Dämmerungsfalter mit ganzen Flügeln und einfachem Schwanz.
- Fig. II. VESPA VNDECIMA.
Eilfte Wespe.
- Fig. III. STAPHYLINVS SEPTIMVS.
Siebender Raubkäfer.
- Fig. IV. V. PHALAENA *pectinicornis alis deflexis* DECIMA QVINTA.
Funfzehnder Nachtfalter mit gekämmten Fühlhörnern und abhängenden Flügeln.
- Fig. VI. MVSCA *spathula antennarum rotunda* OCTAVA.
Achte Hausfliege mit rundlichem Spadel.
- Fig. VII. TENTHREDO *antennis clauatis* DECIMA.
Zehende Sägfliede mit käulförmigen Fühlhörnern.
- Fig. VIII. ARANEA *oculorum situ semilunato* VNDECIMA.
Eilfte Spinne mit Augen im halben Monde.

TABVLA LXXI.



TABVLA LXXII.



Fig. VIII.



TABVLA LXXII.

Zwey und siebenzigste Tafel.

- Fig. I. II. PHALAENA *seticornis* alis *planis* DECIMA.
Zehender Nachtfalter mit *borstigen* Fühlhörnern und *flachen* Flügeln.
- Fig. III. STENOCORVS *thorace inermi* QVINTVS.
Fünfter Stutzkäfer mit *stachellosem* Brustschilde.
- Fig. IV. ICHNEVMON TRICESIMVS SEXTVS.
Sechs und dreyszigste Schlupfwespe.
- Fig. V. ICHNEVMON TRICESIMVS SEPTIMVS.
Sieben und dreyszigste Schlupfwespe.
- Fig. VI. VII. TABANVS TERTIVS.
VIII. *Dritte* Bremsenfliege.

TABVLA LXXIII.
Drey und siebenzigste Tafel.

- Fig. I. ICHNEVMON TRICESIMVS OCTAVVS.
Acht und dreyszigste Schlupfwespe.
- Fig. II. COPRIS *corniger* QVINTVS.
Fünfter gehörnter Aftermaulwurfskäfer.
- Fig. III. COPRIS *corniger* SEXTVS.
Sechster gehörnter Aftermaulwurfskäfer.
- Fig. IV. COPRIS *corniger* SEPTIMVS.
Siebender gehörnter Aftermaulwurfskäfer.
- Fig. V. COPRIS *corniger* OCTAVVS.
Achter gehörnter Aftermaulwurfskäfer.
- Fig. VI. COPRIS *muticus* TERTIVS.
Dritter ungebörnter Aftermaulwurfskäfer.
- Fig. VII. MVSCA *spathula antennarum rotunda* NONA.
Neunte Hausfliege mit rundlichem Spadel.
- Fig. VIII. MVSCA *spathula antennarum fusiformi* PRIMA.
Erste Hausfliege mit spindelförmigem Spadel.
- Fig. IX. ICHNEVMON TRICESIMVS NONVS.
Neun und dreyszigste Schlupfwespe.

TABVLA LXXIII.

Fig. I.



Fig. II.



Fig. IV.



Fig. III.



Fig. V.



Fig. VI.



Fig. VII.



Fig. VIII.



Fig. IX.



TABVLA LXXIV.



TABVLA LXXIV.

Vier und siebenzigste Tafel.

Fig. I. II. FORMICALEO SECVNDVS.
Zweyter Ameisenlöwe.

Fig. III. SCARABAEVS *tribus* antennarum lamellis VICESIMVS SEPTIMVS.
Sieben und zwanzigster Maulwurfskäfer mit dreyspaltigen Fühlhörnern.

Fig. IV. ICHNEVMON QVADRAGESIMVS.
Vierzigste Schlupfwespe.

Fig. V. VESPA DVODECIMA.
Zwölfte Wespe.

Fig. VI. SCARABAEVS *tribus* antennarum lamellis VICESIMVS OCTAVVS.
Acht und zwanzigster Maulwurfskäfer mit dreyspaltigen Fühlhörnern.

Fig. VII. CHRYSIS SECVNDA.
VIII. *Zweyte Goldwespe.*

TABVLA LXXV.
Fünf und siebenzigste Tafel.

Fig. I. II. PAPILIO *tetrapus* *alis integris* TERTIVS.
Dritter vierfüßiger Tagfalter mit *ganzen* Flügeln.

Fig. III. PELTIS SECVNDIA.
Zweyter Geiferkäfer.

Fig. IV. PELTIS TERTIA.
Dritter Geiferkäfer.

Fig. V. PELTIS QVARTA.
Vierter Geiferkäfer.

Fig. VI. PELTIS QVINTA.
Fünfter Geiferkäfer.

Fig. VII. PLATYCERVS TERTIVS.
Dritter Kämkäfer.

Fig. VIII. RHINOMACER DECIMVS.
Zehender Afterrüffelkäfer.

TABVLA LXXV.

Fig. I.



Fig. II.



Fig. III.



Fig. IV.



Fig. V.



Fig. VI.



Fig. VII.



Fig. VIII.



Loibel p. R.

J. N. Maag oc. Rat

TABVLA LXXVI.

Fig. I.



Fig. II.



Fig. III.



Fig. IV.



Fig. V.



Fig. VI.



Fig. VII.



Fig. VIII.



Fig. IX.



TABVLA LXXVI.
Sechs und siebenzigste Tafel.

- Fig. I. RHINOMACER VNDECIMVS.
Eilfter Asterrüsselkäfer.
- Fig. II. RHINOMACER DVODECIMVS.
Zwölfter Asterrüsselkäfer.
- Fig. III. RHINOMACER DECIMVS TERTIVS.
Dreyzehender Asterrüsselkäfer.
- Fig. IV. V. PHALAENA *feticornis* alis *planis* VNDECIMA.
Eilfter Nachtfalter mit borstigen Fühlhörnern und flachen Flügeln.
- Fig. VI. NEMOTELVS SEXTVS.
Sechste Stiletfliege.
- Fig. VII. NEMOTELVS SEPTIMVS.
Siebende Stiletfliege.
- Fig. VIII. NEMOTELVS OCTAVVS.
Achte Stiletfliege.
- Fig. IX. NEMOTELVS NONVS.
Neunte Stiletfliege.

TABVLA LXXVII.
Sieben und siebenzigste Tafel.

- Fig. I. ELATER *antennis setaceis* SEPTIMVS.
Siebender Springkäfer mit *borstigen* Fühlhörnern.
- Fig. II. ELATER *antennis setaceis* OCTAVVS.
Achter Springkäfer mit *borstigen* Fühlhörnern.
- Fig. III.IV. PHALAEANA *seticornis* *alis planis* DVODECIMA.
Zwölfter Nachtfalter mit *borstigen* Fühlhörnern und *flachen* Flügeln.
- Fig. V. MELOLONTHA DECIMA.
Zehender Sägenblattkäfer.
- Fig. VI. DIAPERIS PRIMA.
Erster Herzkäfer.
- Fig. VII. CRYPTOCEPHALVS DECIMVS QVARTVS.
Vierzehender Fallkäfer.
- Fig. VIII. CRYPTOCEPHALVS DECIMVS QVINTVS.
Fünfzehender Fallkäfer.

TABVLA LXXVII.

Fig. I.



Fig. II.



Fig. III.



Fig. V.



Fig. VI.



Fig. IV.



Fig. VII.



Fig. VIII.



Loibel p. R.

S. N. Maag sc. Rat.

TABVLA LXXVIII.

Fig. I.



Fig. II.



Fig. III.



Fig. IV.



Fig. V.



Fig. VI.



TABVLA LXXVIII.

Acht und siebenzigste Tafel.

Fig. I. II. SPHINX alis *integris* cauda *simplici* SEXTA.
Sechster Dämmerungsfalter mit ganzen Flügeln und einfachem Schwanze.

Fig. III. BOMBYLIUS SECVNDVS.
Zweyte Rüffelfliege.

Fig. IV. APIS TRICESIMA SECVNDA.
Zwey und dreyszigste Biene.

Fig. V. APIS TRICESIMA TERTIA.
Drey und dreyszigste Biene.

Fig. VI. ASILVS DECIMVS TERTIVS.
Dreyzehende Raubfliege.

TABVLA LXXIX.

Neun und siebenzigste Tafel.

Fig. I. CVRCVLIO femoribus *muticis* DECIMVS OCTAVVS.
Achtzehender Rüsselkäfer mit ungezähnten Schenkeln.

Fig. II. III. PAPILIO *hexapus alis integris* TERTIVS.
Dritter sechsfüßiger Tagfalter mit ganzen Flügeln.

Fig. IV. CIMEX *quinque antennarum articulis* VICESIMVS QVARTVS.
Sechs und zwanzigste Wanze mit fünfgliederigen Fühlhörnern.

Fig. V. BOMBYLIVS TERTIVS.
Dritte Rüsselfliege.

Fig. VI. BOMBYLIVS QVARTVS.
Vierte Rüsselfliege.

Fig. VII. STENOCORVS thorace *inermi* SEXTVS.
Sechster Stutzkäfer mit stachellosem Brustschilde.

TABVLA LXXIX.

Fig. I.



Fig. II.



Fig. III.



Fig. IV.



Fig. V.



Fig. VI.



Fig. VII.



TABVLA LXXX.

Fig. I.



Fig. II.

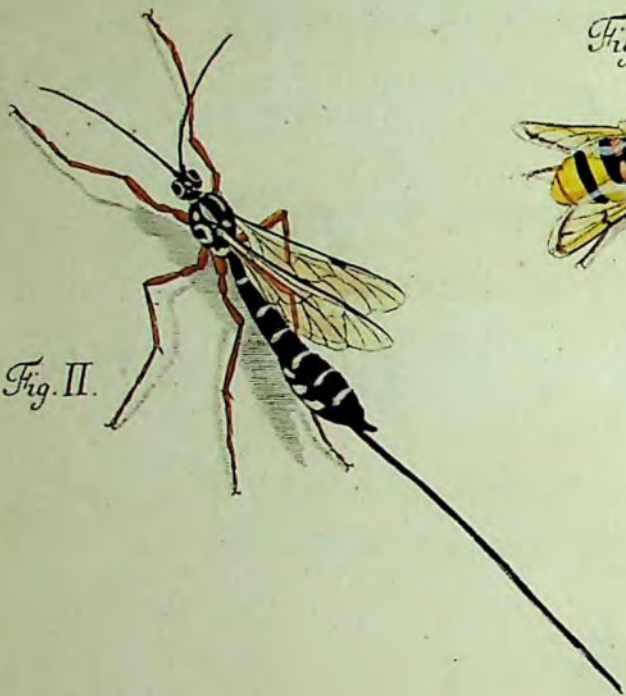


Fig. III.



Fig. IV.



Fig. V.



Fig. VI.



Fig. VII.



TABVLA LXXX.
Achtzigfte Tafel.

- Fig. I. VOLVCELLA SEPTIMA.
Siebende Federbuschfliege.
- Fig. II. ICHNEVMON QVADRAGESIMVS PRIMVS.
Ein und vierzigste Schlupfwespe.
- Fig. III. ICHNEVMON QVADRAGESIMVS SECVNDVS.
Zwey und vierzigste Schlupfwespe.
- Fig. IV. V. SPHINX *alis integris cauda simplici* SEPTIMA.
Siebender Dämmerungsfalter mit ganzen Flügeln und einfachem Schwanze.
- Fig. VI. PHALAENA *feticornis alis planis* DECIMA TERTIA.
VII. *Dreyzehender Nachtfalter mit borstigen Fühlhörnern und flachen Flügeln.*

TABVLA LXXXI.
Ein und achtzigste Tafel.

Fig. I. MVSCA spathula antennarum *rotunda* DECIMA.
Zehende Hausfliege mit rundlichem Spadel.

Fig. II. III. SPHEX PRIMA.
Erste Afterwespe.

Fig. IV. ICHNEVMON QVADRAGESIMVS TERTIVS.
Drey und vierzigste Schlupfwespe.

Fig. V. CHRYSIS TERTIA.
Dritte Goldwespe.

Fig. VI. VESPA DECIMA TERTIA.
Dreyzehende Wespe.

Fig. VII. APIS TRICESIMA QVARTA.
Vier und dreyszigste Biene.

TABULA LXXXI.

Fig. I.



Fig. II.



Fig. III.



Fig. IV.



Fig. V.



Fig. VI.



Fig. VII.



Loibel p. R.

I. G. Fridrich sc. Rat.

TABVLA LXXXII.



Fig. I.



Fig. II.

Fig. III.



Fig. IV.



Fig. V.

Fig. VI.



TABVLA LXXXII.

Zwey und achtzigste Tafel.

- Fig. I. II. PAPILIO *tetrapus alis integris* QVINTVS.
Vierter vierfüßiger Tagfalter mit ganzen Flügeln.
- Fig. III. ICHNEVMON QVADRAGESIMVS QVARTVS.
Vier und vierzigste Schlupfwespe.
- Fig. IV. STENOCORVS *thorace inermi* SEPTIMVS.
Siebender Stutzkäfer mit stachellosem Brustschilde.
- Fig. V. STENOCORVS *thorace armato* QVARTVS.
Vierter Stutzkäfer mit stachelichem Brustschilde.
- Fig. VI. CIMEX *quinque antennarum articulis* VICESIMVS QVINTVS.
Fünf und zwanzigste Wanze mit fünfgliederigen Fühlhörnern.

TABVLA LXXXIII.
Drey und achtzigste Tafel.

- Fig. I. ICHNEVMON QVADRAGESIMVS QVINTVS.
Fünf und vierzigste Schlupfwespe.
- Fig. II. STENOCORVS thorace *inermi* OCTAVVS.
Achter Stutzkäfer mit stachellosem Brustschilde.
- Fig. III. STENOCORVS thorace *armato* QVINTVS.
Fünfter Stutzkäfer mit stachelichem Brustschilde.
- Fig. IV. V. PHALAENA *pedinicornis* alis *deflexis* DECIMA SEXTA.
Sechzehender Nachtfalter mit gekrümmten Fühlhörnern und abhängenden Flügeln.
- Fig. VI. ICHNEVMON QVADRAGESIMVS SEXTVS.
Sechs und vierzigste Schlupfwespe.
- Fig. VII. ICHNEVMON QVADRAGESIMVS SEPTIMVS.
Sieben und vierzigste Schlupfwespe.
- Fig. VIII. ICHNEVMON QVADRAGESIMVS OCTAVVS.
Acht und vierzigste Schlupfwespe.

TABVLA LXXXIII.

Fig. I.



Fig. II.



Fig. III.



Fig. IV.



Fig. V.



Fig. VI.



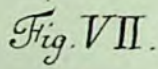
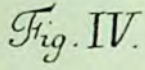
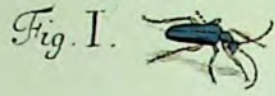
Fig. VII.



Fig. VIII.



TABVLA LXXXIV.



TABVLA LXXXIV.
Vier und achtzigste Tafel.

- Fig. I. STENOCORVS thorace *inermi* NONVS.
Neunter Stutzkäfer mit *stachellosem* Brustschilde.
- Fig. II. STENOCORVS thorace *inermi* DECIMVS.
Zehender Stutzkäfer mit *stachellosem* Brustschilde.
- Fig. III. STENOCORVS thorace *inermi* VNDECIMVS.
Eilfter Stutzkäfer mit *stachellosem* Brustschilde.
- Fig. IV. STENOCORVS thorace *inermi* DVODECIMVS.
Zwölfter Stutzkäfer mit *stachellosem* Brustschilde.
- Fig. V. VI. PHALAENA *feticornis* alis *deflexis* DVODECIMA.
Zwölfter Nachtfalter mit *borstigen* Fühlhörnern und *abhängenden* Flügeln.
- Fig. VII. CHRYSOMELA VICESIMA NONA.
Neun und zwanzigster Blattkäfer.
- Fig. VIII. ICHNEVMON QVADRAGESIMVS NONVS.
Neun und vierzigste Schlupfwespe.
- Fig. IX. ICHNEVMON QVINQVAGESIMVS.
Funfzigste Schlupfwespe.

TABVLA LXXXV.
Fünf und achtzigste Tafel.

- Fig. I. II. SPHEX SECVNDA.
Zweyte Afterwespe.
- Fig. III. STAPHYLINVS OCTAVVS.
Achter Raubkäfer.
- Fig. IV. V. PHALAENA *pectinicornis* alis *planis* QVINTA.
Fünfter Nachtfalter mit gekämmten Fühlhörnern und flachen Flügeln.
- Fig. VI. PHALAENA *pectinicornis* alis *planis* SEXTA.
Sechster Nachtfalter mit gekämmten Fühlhörnern und flachen Flügeln.
- Fig. VII. LEPTVRA *thorace plano* DVODECIMA.
Zwölfter Afterholzkäfer mit flachem Brustschilde.
- Fig. VIII. TABANVS QVARTVS.
IX. *Vierte Bremsenfliege.*

TABULA LXXXV.

Fig. I.



Fig. II.



Fig. III.



Fig. IV.



Fig. V.



Fig. VI.



Fig. VII.



Fig. VIII.



Fig. IX.



Loibel p. R.

Mus. sc. R.

TABVLA LXXXVI.



Fig. I.



Fig. II.



Fig. III.



Fig. IV.



Fig. V.



Fig. VI.



Fig. VII.



Fig. VIII.

TABVLA LXXXVI.
Sechs und achtzigste Tafel.

- Fig. I. II. PHALAENA *pectinicornis* alis *deflexis* DECIMA SEPTIMA.
Siebenzebender Nachtfalter mit *gekämmten* Fühlhörnern und *abhängenden* Flügeln.
- Fig. III. PHALAENA *pectinicornis* alis *deflexis* DECIMA OCTAVA.
Achtzebender Nachtfalter mit *gekämmten* Fühlhörnern und *abhängenden* Flügeln.
- Fig. IV. CICINDELA QVINTA.
Fünfter Zangenkäfer.
- Fig. V. CLERVS TERTIVS.
Dritter Bienenkäfer.
- Fig. VI. CRYPTOCEPHALVS DECIMVS SEXTVS.
Sechszebender Fallkäfer.
- Fig. VII. CRYPTOCEPHALVS DECIMVS SEPTIMVS.
Siebenzebender Fallkäfer.
- Fig. VIII. CRYPTOCEPHALVS DECIMVS OCTAVVS.
Achtzebender Fallkäfer.

TABVLA LXXXVII.
Sieben und achtzigste Tafel.

- Fig. I. II. PHALAENA *pectinicornis* alis *planis* SEPTIMA.
Siebender Nachtfalter mit *gekämmten* Fühlhörnern und *flachen* Flügeln.
- Fig. III. PHALAENA *pectinicornis* alis *planis* OCTAVA.
Achter Nachtfalter mit *gekämmten* Fühlhörnern und *flachen* Flügeln.
- Fig. IV. MVSCA *spathula* antennarum *fistuliformi* SECUNDA.
Zweyte Hausfliege mit *spindelförmigem* Spadel.
- Fig. V. CRYPTOCEPHALVS DECIMVS NONVS.
Neunzebender Fallkäfer.
- Fig. VI. CRYPTOCEPHALVS VICESIMVS.
Zwanzigster Fallkäfer.
- Fig. VII. CIMEX *quatuor* antennarum articulis VICESIMVS PRIMVS.
Ein und zwanzigste Wanze mit *viergliederigen* Fühlhörnern.

TABVLA LXXXVII.



TABVLA LXXXVIII.

Fig. II.



Fig. I.



Fig. III.



Fig. IV.



Fig. V.



Fig. VI.

Fig. VII.



Fig. VIII.



TABVLA LXXXVIII.

Acht und achtzigste Tafel.

- Fig. I. CARABVS *oblongus* DECIMVS SEXTVS.
Sechzehender länglicher Laufkäfer.
- Fig. II. III. BLATTA PRIMA.
Erste Schabe.
- Fig. IV. PHALAEANA *pectinicornis* alis *planis* NONA.
Neunter Nachtfalter mit gekämmten Fühlhörnern und flachen Flügeln.
- Fig. V. PHALAEANA *pectinicornis* alis *planis* DECIMA.
Zehender Nachtfalter mit gekämmten Fühlhörnern und flachen Flügeln.
- Fig. VI. PANORPA PRIMA.
Erste Scorpionfliege.
- Fig. VII. PANORPA SECVNDA.
Zweyte Scorpionfliege.
- Fig. VIII. IVLVS PRIMVS.
Erster Taufendfufs.

TABVLA LXXXIX.
Neun und achtzigste Tafel.

- Fig. I. BOMBYLIVS QVINTVS.
Fünfte Rüsselfliege.
- Fig. II. III. PHALAENA *pectinicornis* alis *planis* VNDECIMA.
Elfster Nachtfalter mit gekämmten Fühlhörnern und flachen Flügeln.
- Fig. IV. V. PHALAENA *pectinicornis* alis *deflexis* DVODECIMA.
Zwölfter Nachtfalter mit gekämmten Fühlhörnern und flachen Flügeln.
- Fig. VI. ANTHRIBVS PRIMVS.
Erster Bürstenkäfer.
- Fig. VII. OESTRVS PRIMVS.
Erste Viehfliege.
- Fig. VIII. MVSCA *spathula antennarum oblonga* DECIMA TERTIA.
Dreyzehende Hausfliege mit länglichem Spadel.

TABVLA LXXXIX.



TABVLA XC.

Fig. I.



Fig. II.



Fig. III.



Fig. IV.



Fig. V.



Fig. VI.



Fig. VIII.



Fig. VII.



Fig. IX.



Loibel p. R.

I. G. Fridrich sc. Rat.

TABVLA XC.

Neunzigste Tafel.

Fig. I. II. PHALAENA *pectinicornis* alis *deflexis* DECIMA NONA.
Neunzebender Nachtfalter mit *gekämten* Fühlhörnern und *abhängenden* Flügeln.

Fig. III. PHALAENA *pectinicornis* alis *deflexis* VICESIMA.
Zwanzigster Nachtfalter mit *gekämten* Fühlhörnern und *abhängenden* Flügeln.

Fig. IV. PYROCHORA PRIMA.
Erster Feuerkäfer.

Fig. V. VI. PHRYGANEA QUARTA.
Vierte Frühlingsfliege.

Fig. VII. DYTICVS SEXTVS.
Sechster Schwimmkäfer.

Fig. VIII. CRABRO QUARTVS.
IX. *Vierte* Kolbenfliege.

TABVLA XCI.
Ein und neunzigste Tafel.

Fig. I. II. PAPILIO *hexapus alis integris* QVARTVS.
Vierter sechsfüßiger Tagfalter mit ganzen Flügeln.

Fig. III. PAPILIO *hexapus alis integris* QVINTVS.
Fünfter sechsfüßiger Tagfalter mit ganzen Flügeln.

Fig. IV. MVSCA *spathula antennarum rotunda* VNDECIMA.
Eilfte Hausfliege mit rundlichem Spadel.

Fig. V. VESPA DECIMA QVARTA.
Vierzehende Wespe.

Fig. VI. LOCVSTA QVARTA.
Vierte Heuschrecke.

Fig. VII. MVSCA *spathula antennarum fusiformi* TERTIA.
Dritte Hausfliege mit spindelförmigem Spadel.

Fig. VIII. NEMOTELVS DECIMVS.
Zehende Stiletfliege.

TABVLA XCI.

Fig. I.



Fig. II.

Fig. III.



Fig. IV.



Fig. V.



Fig. VI.

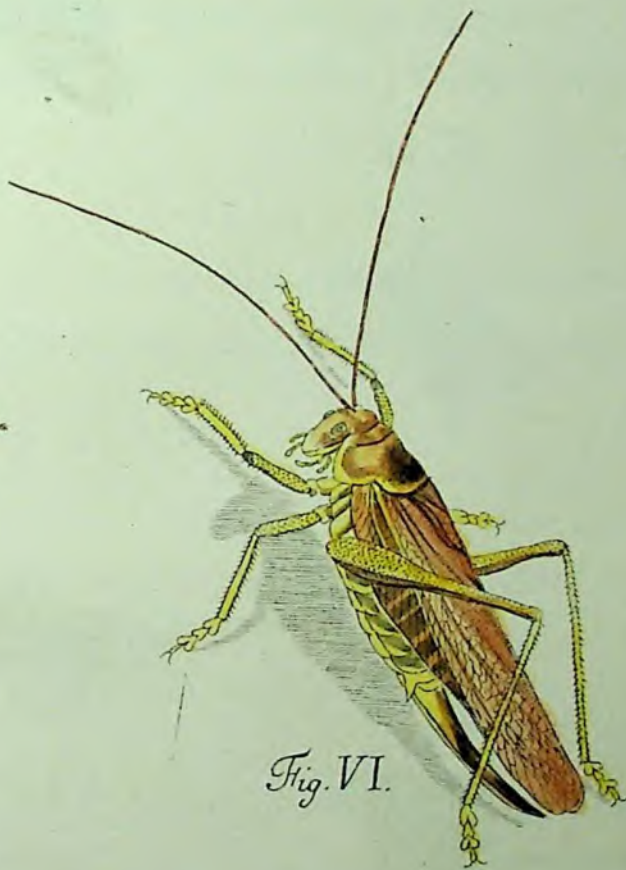


Fig. VII.



Fig. VIII.



Loibel p. R.

I. G. Friedrich sc. Rat.

TABVLA XCII.

Fig. I.



Fig. II.



Fig. III.



Fig. IV.



Fig. V.



Fig. VI.



Fig. VII.



TABVLA XCII.
Zwey und neunzigste Tafel.

- Fig. I. LIBELLVLA *alis patentibus* OCTAVA.
Achtes Jüngerchen mit offenen Flügeln.
- Fig. II. PHALAENA *pectinicornis* *alis deflexis* VICESIMA PRIMA.
Ein und zwanzigster Nachtfalter mit gekämmten Fühlhörnern und abhängenden Flügeln.
- Fig. III. PHALAENA *seticornis* *alis planis* DECIMA QVARTA.
Vierzehender Nachtfalter mit borstigen Fühlhörnern und flachen Flügeln.
- Fig. IV. PHALAENA *seticornis* *alis deflexis* DECIMA TERTIA.
Dreyzehender Nachtfalter mit borstigen Fühlhörnern und abhängenden Flügeln.
- Fig. V. VI. PHALAENA *pectinicornis* *alis deflexis* VICESIMA SECVND A.
Zwey und zwanzigster Nachtfalter mit gekämmten Fühlhörnern und abhängenden Flügeln.
- Fig. VII. PHALAENA *seticornis* *alis deflexis* VICESIMA TERTIA.
Drey und zwanzigster Nachtfalter mit gekämmten Fühlhörnern und abhängenden Flügeln.

TABVLA XCIII.

Drey und neunzigste Tafel.

- Fig. I. SCARABAEVS *septem* antennarum lamellis SECUNDVS.
Zweyter Maulwurfskäfer mit siebenspaltigen Fühlhörnern.
- Fig. II. SCARABAEVS *septem* antennarum lamellis TERTIVS.
Dritter Maulwurfskäfer mit siebenspaltigen Fühlhörnern.
- Fig. III. SCARABAEVS *tribus* antennarum lamellis VICESIMVS NONVS.
Neun und zwanzigster Maulwurfskäfer mit dreyspaltigen Fühlhörnern.
- Fig. IV. PELTIS SEXTA.
Sechster Geiferkäfer.
- Fig. V. PELTIS SEPTIMA.
Siebender Geiferkäfer.
- Fig. VI. PELTIS OCTAVA.
Achter Geiferkäfer.
- Fig. VII. PTEROPHORVS PRIMVS.
Erster Fächerfalter.
- Fig. VIII. VESPA DECIMA QVINTA.
Fünfzebende Wespe.

TABVLA XCIII.

Fig. I.



Fig. II.



Fig. III.



Fig. IV.



Fig. V.



Fig. VI.



Fig. VII.



Fig. VIII.



Loth. p. R.

G. P. Trautner sc. Nor.

TABVLA XCIV.



TABVLA XCIV.

Vier und neunzigste Tafel.

- Fig. I. II. PAPILIO *tetrapus* alis *angulatis* TERTIVS.
Dritter vierfüßiger Tagfalter mit eckigen Flügeln.
- Fig. III. NEMOTELVS VNDECIMVS.
Elfte Stiletfliege.
- Fig. IV. V. SPHEX TERTIVS.
Dritte Afterwespe.
- Fig. VI. LEPTVRA thorace *plano* DECIMA TERTIA.
Dreyzebender Afterholzkäfer mit flachem Brustschilde.
- Fig. VII. LEPTVRA thorace *plano* DECIMA QVARTA.
Vierzebender Afterholzkäfer mit flachem Brustschilde.
- Fig. VIII. LEPTVRA thorace *plano* DECIMA QVINTA.
Fünfzebender Afterholzkäfer mit flachem Brustschilde.

TABVLA XCV.

Fünf und neunzigste Tafel.

- Fig. I. RAPHIDIA PRIMA.
Erste Kameelfliege.
- Fig. II. RAPHIDIA SECVNDA.
Zweyte Kameelfliege.
- Fig. III. CISTELA PRIMA.
Erster Kegelkäfer.
- Fig. IV. MYLABRIS PRIMA.
Erster Fühlspitzenkäfer.
- Fig. V. MYLABRIS SECVNDA.
Zweyter Fühlspitzenkäfer.
- Fig. VI. NECYDALIS SECVNDVS.
Zweyter Fliegenkäfer.
- Fig. VII. NECYDALIS TERTIVS.
Dritter Fliegenkäfer.
- Fig. VIII. PHALAENA *feticornis* alis *deflexis* DECIMA QVARTA.
IX. *Vierzehender Nachtfalter mit borstigen Fühlhörnern und abhängenden Flügeln.*

TABVLA XCV.

Fig. I.



Fig. II.



Fig. III.



Fig. IV.



Fig. V.



Fig. VI.



Fig. VIII.



Fig. IX.



Fig. VII.



TABVLA XCVI.

Fig. I.



Fig. II.



Fig. III.



Fig. IV.

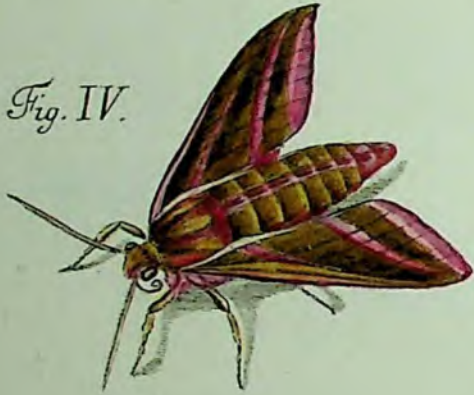


Fig. V.



Fig. VI.



Fig. VII.



Fig. VIII.



Fig. IX.



TABVLA XCVI.
Sechs und neunzigste Tafel.

- Fig. I. COPRIS *corniger* NONVS.
Neunter gehörnter Aftermaulwurfskäfer.
- Fig. II. CICADA PRIMA.
Erste Schaumfliege.
- Fig. III. CICADA SECUNDA.
Zweyte Schaumfliege.
- Fig. IV. V. SPHINX *alis integris cauda simplici* OCTAVA.
Achter Dämmerungsfalter mit ganzen Flügeln und einfachem Schwanze.
- Fig. VI. CICADA TERTIA.
Dritte Schaumfliege.
- Fig. VII. CICADA QVARTA.
Vierte Schaumfliege.
- Fig. VIII. CASSIDA QVINTA.
Fünfter Schildkäfer.
- Fig. IX. TENTHREDO *antennis setaceis* SEXTA.
Sechste Sägfleie mit borstigen Fühlhörnern.

TABVLA XCVII.
Sieben und neunzigste Tafel.

- Fig. I. NOTONECTA SECUNDA.
Zweyte Wasserwanze.
- Fig. II. CORIXA PRIMA.
Erster Rückenschwimmer.
- Fig. III. IV. PAPILIO *tetrapus alis integris* QUINTVS.
Fünfter vierfüßiger Tagfalter mit ganzen Flügeln.
- Fig. V. VI. PAPILIO *tetrapus alis integris* SEXTVS.
Sechster vierfüßiger Tagfalter mit ganzen Flügeln.
- Fig. VII. PAPILIO *hexapus alis integris* SEXTVS.
Sechster sechsfüßiger Tagfalter mit ganzen Flügeln.
- Fig. VIII. IX. PAPILIO *hexapus alis integris* SEPTIMVS.
Siebender sechsfüßiger Tagfalter mit ganzen Flügeln.
- Fig. X. XI. PAPILIO *hexapus alis integris* OCTAVVS.
Achter sechsfüßiger Tagfalter mit ganzen Flügeln.

TABVLA XCVII.

Fig. I.



Fig. II.



Fig. III.



Fig. V.



Fig. VII.



Fig. VI.



Fig. VIII.



Fig. X.



Fig. IV.



Fig. IX.



Fig. XI.



TABVLA XCVIII.

Fig. III.



Fig. V.

Fig. I.

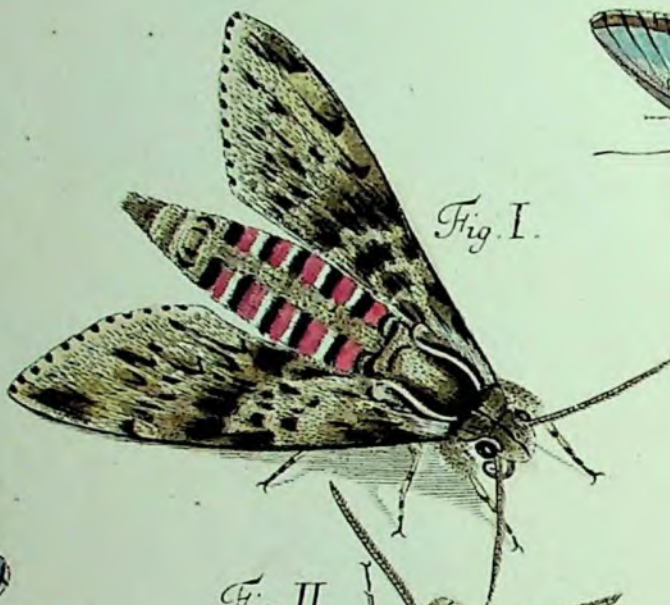


Fig. IV.



Fig. VI.



Fig. II.



Fig. IX.



Fig. VII.



Fig. VIII.



TABVLA XCVIII.
Acht und neunzigste Tafel.

Fig. I. II. SPHINX *alis integris cauda simplici* NONA.
Neunter Dämmerungsfalter mit ganzen Flügeln und einfachem Schwanze.

Fig. III. IV. PAPILIO *hexapus alis ocellatis* TERTIVS.
Dritter sechsfüßiger Tagfalter mit geäugelten Flügeln.

Fig. V. VI. PAPILIO *hexapus alis ocellatis* QVARTVS.
Vierter sechsfüßiger Tagfalter mit geäugelten Flügeln.

Fig. VII.
VIII. PAPILIO *hexapus alis ocellatis* QVINTVS.
Fünfter sechsfüßiger Tagfalter mit geäugelten Flügeln.

Fig. IX. PAPILIO *hexapus alis ocellatis* SEXTVS.
Sechster sechsfüßiger Tagfalter mit geäugelten Flügeln.

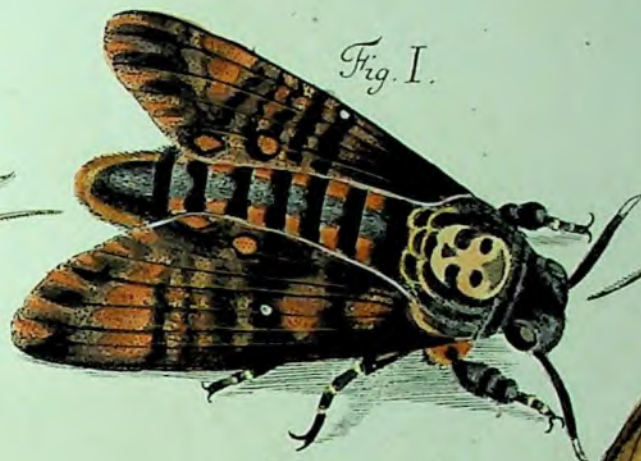
TABVLA XCIX.
Neun und neunzigste Tafel.

Fig. I. II. SPHINX alis *integris* cauda *simplici* DECIMA.
Zehender Dämmerungsfalter mit *ganzen* Flügeln und *einfachem* Schwanze.

Fig. III. IV. SPHINX alis *integris* cauda *simplici* VNDECIMA.
Eilfter Dämmerungsfalter mit *ganzen* Flügeln und *einfachem* Schwanze.

Fig. V. VI. SPHINX alis *angulatis* PRIMA.
Erfter Dämmerungsfalter mit *e.kigen* Flügeln.

TABVLA XCIX.



Loibel p. R.

MG. sc. R.

TABVLA C.



TABVLA C.
Hundertfte Tafel.

Fig. I. SPHINX alis *angulatis* SECUNDA.
Zweyter Dämmerungsfalter mit eckigen Flügeln.

Fig. II. SPHINX alis *angulatis* TERTIA.
Dritter Dämmerungsfalter mit eckigen Flügeln.

Fig. III. IV. SPHINX alis *angulatis* QVARTA.
Vierter Dämmerungsfalter mit eckigen Flügeln.

Fig. V. SPHINX alis *angulatis* QVINTA.
Fünfter Dämmerungsfalter mit eckigen Flügeln.

Fig. VI. SPHINX alis *angulatis* SEXTA.
Sechster Dämmerungsfalter mit eckigen Flügeln.

INDEX. Register.

Aaskäfer. *Siehe* SILPHA.
ACARUS.

ACRIDIUM.

Afterfrühlingsfliege. *f.* PERLA.
Afterjüngferchen. *f.* LIBEL-
LOIDES.

Afterholzkäfer. *f.* LEPTVRA.
Aftermaulwurfs käfer. *f.* COPRIS.
Afterriißelkäfer. *f.* RHINO-
MACER.

Afterspinne. *f.* PHALANGIVM.
Afterwasserwanze. *f.* NAV-
CORIS.

Afterwespe. *f.* SPHEX.

Ameise. *f.* FORMICA.

Ameisenlöwe. *f.* FORMICALEO.

Affel. *f.* ONISCVS.

ANTHRIBVS.

APIS.

No.	Tab.	Fig.
1	27	1 a. b.
2	—	2 a. b.
3	—	3 a. b. c.
1	27	6. 7
2	—	8. 9
3	—	10. 11
1	89	6
1	22	3. 4
2	—	5. 6
3	—	7. 8. 9
4	—	10. 11
5	—	12. 13
6	—	14
7	—	15
8	—	16
9	32	2
10	—	3
11	—	4
12	—	5
13	—	6. 7. 8
14	—	9. 10
15	—	11. 12
16	—	13
17	—	14

ARANEA.

Fam. I. *Semilun.*

Fam. II. *Quadrat.*

Fam. IV. *Duar. lin.*

Fam. V. *Trium lin.*

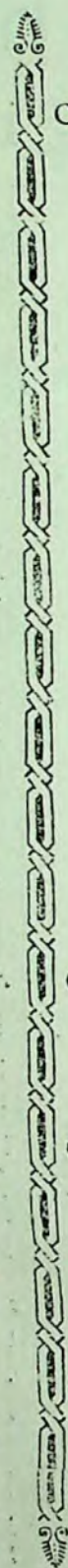
Fam. VI. *Quat. lin.*

No.	Tab.	Fig.
18	—	15
19	—	16. 17
20	—	18
21	—	19
22	34	10
23	—	11
24	44	3
25	45	6
26	50	10
27	52	6
28	53	11
29	69	7
30	—	8
31	—	9
32	78	4
33	—	5
34	81	7
1	19	8
2	—	13
3	31	14
4	35	8
5	37	11
6	42	13
7	47	8
8	49	5
9	—	6
10	59	7
11	71	8
1	19	9
2	—	10
3	—	11
4	—	12
5	64	8
1	49	7
2	—	8
1	32	20
1	44	11
2	49	9

ASI-

ASILVS.

No.	Tab.	Fig.
1	8	11
2	—	12
3	—	13
4	—	14
5	—	15
6	17	6
7	—	7
8	47	9
9	48	9
10	—	10
11	51	2
12	52	14
13	78	6
1	3	9
2	42	10
1	15	1. 2
1	88	2. 3
1	46	9
2	78	3
3	79	5
4	—	6
5	89	1
1	2	1
2	31	12
3	35	6
4	—	7
5	49	1
6	50	7
7	53	7
8	67	4
9	—	5
10	—	6
11	—	7
12	—	8
13	—	9
1	47	1
2	52	7



CARABVS.

Fam. I. *Oblong.*

No.	Tab.	Fig.
3	58	7
4	59	1
1	3	1
2	—	2
3	11	1
4	—	2
5	18	1
6	—	2
7	—	3
8	—	4
9	—	5
10	—	6
11	—	7
12	—	9
13	36	1
14	33	3
15	51	1
16	88	1
1	1	13
2	2	13
3	—	14
4	18	8
5	31	13
6	41	14
7	66	6
8	—	7
1	27	4 a. b.
2	—	5
3	36	2
4	40	5. 6
5	96	8
1	1	1
2	10	1
3	11	7
4	14	7
5	—	8
6	—	9
7	55	1
8	—	2
9	—	3
10	—	4
11	—	5
12	65	1

Fam. II. *Ouat.*

CASSIDA.

CERAMBYX.

ATTELABVS.

BIBIO.

Biene. *f.* APIS.

Bienenkäfer. *f.* CLERVS.

BLATTA.

Blattkäfer. *f.* CHRYSOMELA.

Blattlauskäfer. *f.* COCCINELLA.

Blattlauslöwe. *f.* HEMEROBIVS.

BOMBYLIVS.

Bremfenfliege. *f.* TABANVS.

BVPRESTIS.

Bürstenkäfer. *f.* ANTHRIBVS.

CANTHARIS.

CERO-

CEROCOMA.

CHRYSIS.

CHRYSOMELA.

No.	Tab.	Fig.
1	53	8
2	—	9
1	42	5. 6
2	47	7. 8
3	81	5
1	1	3
2	3	4
3	21	1. 2
4	—	3
5	—	4
6	—	5
7	—	6
8	—	7
9	—	8
10	—	9
11	—	10
12	—	11
13	—	12
14	—	13
15	—	14
16	—	15
17	—	16
18	—	17
19	—	18
20	—	19
21	—	20
22	44	2
23	47	4. 5
24	51	7
25	65	7
26	—	8
27	—	9
28	—	10
29	84	7
1	96	2
2	—	3
3	—	6
4	—	7
1	4	8
2	34	8
3	—	9
4	35	10
5	86	4
1	11	15. 16
		17

CICADA.

CICINDELA.

CIMEX.

Fam. I. Art. quat.

No.	Tab.	Fig.
2	13	1
3	—	2
4	—	3
5	—	4
6	—	5
7	—	6. 7
8	—	8
9	—	9
10	—	10
11	—	11
12	—	12
13	41	4. 5
14	—	6. 7
15	42	12
16	43	7. 8
17	48	8
18	57	4
19	—	5
20	—	12
21	87	7
1	2	3
2	5	9. 10
3	—	11
4	11	10. 11.
		12
5	41	1. 2. 3
6	—	8. 9
7	42	11
8	43	3. 4
9	—	15. 16
10	46	1. 2
11	—	3
12	—	4. 5
13	—	6
14	—	7. 8
15	51	4
16	57	1. 2
17	—	3
18	—	6
19	—	7. 8
20	—	9
21	—	10
22	—	11
23	60	10
24	79	4
25	82	6

Fam. II. Art. quinq.

CISTE-

CISTELA.
CLERVS.

COCCINELLA.

COPRIS.
Fam. I. *Cornig.*

Fam. II. *Mutic.*

CORIXA.
CRABRO.

CRIOCERIS.

No.	Tab.	Fig.
1	95	3
1	48	11
2	60	2
3	86	5
1	1	2
2	9	7
3	—	8
4	—	9
5	—	10
6	—	11
7	—	12
8	30	9
9	—	10
10	—	11
11	—	12
12	—	13
13	—	14
14	—	15
15	—	16
16	—	17
17	48	6
18	51	6
19	62	6
1	63	2
2	—	3
3	—	4
4	—	5
5	73	2
6	—	3
7	—	4
8	—	5
9	96	1
1	3	7
2	—	8
3	73	6
1	97	2
1	11	3
2	—	4
3	44	7. 8
4	90	8. 9
1	4	4
2	—	5
3	34	4
4	52	9. 10

CRYPTOCEPHALVS.

CVRCVLIO.

Fam. I. *Mutic.*

Fam. II. *Dentat.*

No.	Tab.	Fig.
1	30	1
2	—	2
3	—	3
4	—	4
5	—	5
6	—	6
7	—	7
8	—	8
9	65	2
10	—	3
11	—	4
12	—	5
13	—	6
14	77	7
15	—	8
16	86	6
17	—	7
18	—	8
19	87	5
20	—	6
1	2	11
2	—	12
3	25	3
4	—	4
5	—	6
6	—	7
7	—	9
8	—	10
9	34	1
10	—	2
11	—	3
12	43	9
13	—	10
14	44	1
15	60	5
16	62	10
17	—	11
18	79	1
1	1	11 a. b.
2	—	12
3	25	1
4	—	2
5	—	5
6	—	8
7	50	4

Däm-

Dämmerungsfalter. *f.* SPHINX.
 DERMESTES.

DIAPERIS.
 DYTICVS.

ELATER.
 Fam. I. *Pectin.*

Fam. II. *Serrat.*

Fam. III. *Setac.*

EPHEMERA.
 Erdfliege. *f.* TIPVLA.
 Fächerkäfer. *f.* PTERO-
 PHORVS.
 Fallkäfer. *f.* CRYPTOCE-
 PHALVS.
 Federbuschfliege. *f.* VOLV-
 CELLA.

No.	Tab.	Fig.
1	42	1. 2
2	—	3
3	—	4
1	77	6
1	3	3
2	8	7
3	—	8
4	—	9
5	—	10
6	90	7
1	2	5
2	—	6
3	31	4
4	38	2
5	45	5
1	4	6
2	—	7
3	11	8
4	—	9
5	19	1
6	—	3
7	—	4
8	31	1
9	—	2
10	—	3
11	—	6
1	19	2
2	—	5
3	—	6
4	—	7
5	31	5
6	—	7
7	67	1
8	—	2
1	9	5. 6
2	42	7

Feuerkäfer. *f.* PYROCHORA.
 Fliegenkäfer. *f.* NECYDALIS.
 FORFICVLA.
 FORMICA.
 FORMICALEO.
 Frühlingsfliege. *f.* PHRYGANEA.
 Fühlspitzenkäfer. *f.* MYLABRIS.
 Geißerkäfer. *f.* PELTIS.
 Goldwespe. *f.* CHRYSIS.
 Grille. *f.* GRYLLVS.
 GRYLLVS.
 Hausfliege. *f.* MVSCA.
 HEMEROBIVS.
 HEPA.
 Herzkäfer. *f.* DIAPERIS.
 Heuschrecke. *f.* LOCVSTA.
 HIPPOBOSCA.
 Holzkäfer. *f.* CERAMBYX.
 HYDROPHILVS.
 ICHNEVMON.

No.	Tab.	Fig.
1	41	12. 13
1	5	3. 4
1	22	1. 2
2	74	1. 2
1	37	1
1	5	7. 8
2	9	2. 3
1	5	5. 6
2	33	7. 8. 9
1	11	5. 6
2	53	1. 2
1	33	1. 2
2	—	10
1	1	10
2	5	2
3	6	11
4	—	12
5	—	13
6	20	2. 3
7	—	4. 5
8	—	6
9	—	7
10	—	8
11	—	9
12	—	10
13	—	11
14	—	12
15	—	13
16	—	14
17	38	1
18	41	10. 11
19	43	1. 2
20	—	5. 6
21	45	7

IVLVS.
 Jüngerchen. *f.* LIBELLVLA.
 Kameelfliege. *f.* RAPIDIA.
 Kamkäfer. *f.* PLATYCERVS.
 Kegelkäfer. *f.* CISTELA.
 Kolbenfliege. *f.* CRABRO.
 Kronenkäfer. *f.* CEROCOMA.
 Laufkäfer. *f.* CARABVS.
 LEPTVRA.

Fam. I. Thor. cylindr.

No.	Tab.	Fig.
22	49	4
23	50	5
24	52	4
25	—	5
26	60	4
27	61	3
28	—	4
29	—	5
30	—	6
31	—	7
32	—	8
33	—	9
34	—	10
35	70	6
36	72	4
37	—	5
38	73	1
39	—	9
40	74	4
41	80	2
42	—	3
43	81	4
44	82	3
45	83	1
46	—	6
47	—	7
48	—	8
49	84	8
50	—	9
I	88	8



Fam. II. Thor. glob.

Fam. III. Thor. conic.

Fam. IV. Thor. plan.

No.	Tab.	Fig.
I	2	7
2	—	8
3	—	9
4	4	2
5	—	3
6	38	6
7	—	7
8	—	8
9	—	9
10	55	8
11	64	4
I	39	2
2	11	3
3	—	4
4	—	5
5	—	6
6	—	7
7	—	8
8	—	9
9	—	10
10	—	11
11	58	8
12	—	9
13	—	10
14	59	6
15	65	11
I	4	12
2	—	13
3	34	5
4	55	7
5	63	6
6	64	4
7	—	5
8	—	6
9	—	7
10	68	1
11	69	1
12	85	7
13	94	6
14	—	7
15	—	8
I	50	1. 2
2	—	3
I	12	9
2	44	6

LIBELLOIDES.

LIBELLVLA.

Fam. I. Al. erect.

Fam. II. *Al. patent.*

Lilienkäfer. *f. CRIOCERIS.*
LOCVSTA.

Marcusfliege. *f. BIBIO.*
 Maulwurfskäfer. *f. SCARA-*
BÆVS.
 Mayenwurmkäfer. *f. MELOE.*
 Mehlkäfer. *f. TENEBRIO.*
MELOE.

MELOLONTHA.

Milbe. *f. ACARVS.*
MVSCA.
Fam. I. Spath. rot.

No.	Tab.	Fig.
3	48	1
4	---	2
5	---	3
1	2	4
2	4	1
3	6	5
4	---	10
5	9	13
6	52	1
7	60	1
8	92	1
1	62	1. 2
2	---	3. 4
3	---	5
4	91	6
1	3	5
2	---	6
1	6	1
2	---	2
3	---	3
4	---	6. 7
5	36	13
6	---	14
7	51	5
8	52	11. 12
9	62	7
10	67	5
1	17	8. 9
2	36	11. 12
3	52	13
4	54	6. 7
5	---	10
6	---	11
7	68	6
8	71	6
9	73	7
10	81	1
11	91	4

Fam. II. *Spath. oblong.*

Fam. III. *Spath. trunc.*

Fam. IV. *Spath. fusif.*

MYLABRIS.

Nachtfalter. *f. PHALÆNA.*
NAVCORIS.
NECYDALIS.

NEMOTELVS.

NOTONECTA.

OESTRVS.
 Ohrkäfer. *f. FOREICVLA.*
ONISCVS.

PANORPA.

No.	Tab.	Fig.
1	36	9. 10
2	37	12
3	40	1. 2
4	54	1
5	---	2
6	---	3
7	---	4
8	---	5
9	---	8
10	---	9
11	58	5
12	---	6
13	89	8
1	17	4
2	---	5
1	73	8
2	87	4
3	91	7
1	95	4
2	---	5
1	33	3. 4
1	10	10. 11
2	95	6
3	---	7
1	12	10
2	---	11
3	---	12
4	52	3
5	53	3
6	76	6
7	---	7
8	---	8
9	---	9
10	91	8
11	94	3
1	33	5. 6
2	97	1
1	89	7
1	14	3. 4
2	---	5. 6
1	88	6
2	---	7

PAPILIO.

Fam. I. *Tetr. Al. angul.*

No.	Tab.	Fig.
1	40	8.9
2	70	1.2
3	94	1.2
1	7	1.2
2	58	1.2
3	75	2.3
4	82	1.2
5	97	1.2
6	---	4.5
1	14	1.2
2	29	5.6
3	45	1.2
4	---	3.4
1	29	3.4
2	36	4.5
3	98	3.4
4	---	5.6
5	---	7.8
6	---	9
1	35	1.2.3
1	34	6.7
2	40	3.4
3	79	2.3
4	91	1.2
5	---	3
6	97	7
7	---	8.9
8	---	10.11
1	40	7
2	75	3
3	---	4
4	---	5
5	---	6
6	93	4
7	---	5
8	---	6
1	37	2.3
2	---	4.5

Fam. III. *Hex. Al. cand.*

Fam. IV. *Hex. Al. ocel.*

Fam. V. *Hex. Al. angul.*
F. VI. *Hex. Al. integr.*

PELTIS.

PERLA.

Pferdfliege. *f. HIPPOBOSCA.*

Pflasterkäfer. *f. CANTHARIS.*

PHALAENA.

Fam. I. *Pect. Al. defl.*

1	24	8.9
2	28	1.2
3	---	5.6
4	29	7.8

No.	Tab.	Fig.
5	31	10.11
6	38	10.11
7	44	9.10
8	59	4.5
9	60	6.7
10	61	1.2
11	64	1.2
12	66	2.3
13	67	10.11
14	69	2.3
15	71	4.5
16	83	4.5
17	86	1.2
18	---	3
19	90	1.2
20	---	3
21	92	2
22	---	5.6
23	---	7
1	28	3.4
2	43	11.12
3	68	2.3
4	---	4.5
5	84	4.5
6	---	6
7	87	1.2
8	---	3
9	88	4
10	---	5
11	89	2.3
12	---	4.5
1	17	1
2	---	2
3	58	1
4	---	4
5	69	6
1	19	16
2	24	6.7
3	31	8.9
4	37	7.8
5	41	17.18
6	43	13.14
7	47	2.3
8	51	8.9
9	---	11.12

Fam. II. *Pect. Al. plan.*

Fam. III. *Pect. Al. pat.*

Fam. IV. *Setic. Al. defl.*

No.	Tab.	Fig.
25	66	4
26	—	5
27	74	3
28	—	6
29	93	3
1	23	2
2	93	1
3	—	2
Fam. II. <i>Lam. septem.</i>		
Schabe. <i>f. BLATTA.</i>		
Schaumfliege. <i>f. CICADA.</i>		
Schildkäfer. <i>f. CASSIDA.</i>		
Schildkrötenkäfer. <i>f. ATTE-</i> <i>LABVS.</i>		
Schlupfwespe. <i>f. ICHNEVMON.</i>		
Schnarrheuschrecke. <i>f. ACRIDIVM.</i>		
Schwanzfliege. <i>f. VROCERVS.</i>		
Schwimmkäfer. <i>f. DYTICVS.</i>		
1	46	12
SCOLOPENDRA.		
Scorpionfliege. <i>f. PANORPA.</i>		
1	9	4
SILPHA.		
Singfliege. <i>f. TETIGONIA.</i>		
1	81	1
2	85	1. 2
3	94	4. 5
SPHINX.		
Fam. I. <i>Al. angul.</i>		
1	99	5. 6
2	100	1
3	—	2
4	—	3. 4
5	—	5
6	—	6
F. II. <i>Al. int. Caud. simpl.</i>		
1	1	8. 9
2	16	4. 5
3	—	6. 7
4	69	4. 5
5	71	1
6	78	1. 2
7	80	4. 5
8	96	4. 5
9	98	1. 2
10	99	1. 2
11	—	3. 4
F. III. <i>Al. int. Caud. pil.</i>		
1	16	1
2	—	2. 3

No.	Tab.	Fig.
Speckkäfer. <i>f. DERMESTES.</i>		
Spinne. <i>f. ARANEA.</i>		
Springkäfer. <i>f. ELATER.</i>		
STAPHYLINVS.		
STENOCORVS.		
Fam. I. <i>Thor. armat.</i>		
Fam. II. <i>Thor. inerm.</i>		
Stiletfliege. <i>f. NEMOTELVS.</i>		
Stinkkäfer. <i>f. BVPRESTIS.</i>		
STOMOXOIDES.		
STRATIOMYS.		
Stutzkäfer. <i>f. STENOCORVS.</i>		
TABANVS.		

No.	Tab.	Fig.
1	2	2
2	4	4
3	20	1
4	35	9
5	36	6
6	39	12
7	71	3
8	85	3
1	2	10
2	8	2
3	—	3
4	82	5
5	83	3
1	1	7
2	3	13
3	6	9
4	34	12
5	72	3
6	79	7
7	82	4
8	83	2
9	84	1
10	—	2
11	—	3
12	—	4
1	36	3
2	49	2. 3
1	14	10
2	—	11
3	—	12. 13
4	—	14
5	—	15
6	47	6. 7
7	59	2. 3
1	8	1
2	—	4. 5. 6
3	72	6. 7. 8
4	85	8. 9

Tag-

Tagfalter. *f.* PAPHIO.
Taschenmessenfliege. *f.* STOMO-
XOIDES.

Taufendfus. *f.* IVLVS.
TELEPHORVS.
Fam. I. *Oblong.*

Fam. II. *Ouat.*

TENEBRIO.
Fam. I. *Art. lentif.*

Fam. II. *Art. clauat.*

TENTHREDO.
Fam. I. *Ant. setac.*

Fam. II. *Ant. filif.*

Fam. III. *Ant. clau.*

No.	Tab.	Fig.
1	16	8
2	—	9
3	—	10
4	—	11
5	—	12
6	—	13
7	—	14
8	—	15
9	24	1
1	18	10. 11
2	—	12. 13
3	—	14
4	41	15. 16
1	37	6
2	60	3
3	66	1
1	51	3
1	7	10
2	—	11
3	42	8. 9
4	50	6
5	62	8. 9
6	96	9
1	7	6
2	—	12
3	56	2
4	—	3
1	7	3
2	—	4
3	—	5
4	—	8
5	—	9
6	55	10. 11
7	—	12. 13
8	68	9
9	—	10
10	71	7

Fam. IV. *Ant. pect.*

TETIGONIA.
TIPVLA.
Fam. I. *Al. pat.*

VESPA.

Uferraasfliege. *f.* EPHEMERA.
Viehfliege. *f.* OESTRVS.
Vielfus. *f.* SCOLOPENDRA.
VOLVCELLA.

VROCERVS.

Waffenfliege. *f.* STRATIOMYS.
Wanze. *f.* CIMEX.

No.	Tab.	Fig.
1	7	7
2	56	1
3	68	7. 8
4	70	7. 8
1	4	14
1	15	3
2	—	4
3	—	5
4	—	6
5	—	7
6	—	8
7	—	9
8	32	1
9	48	7
1	24	2
2	—	3
3	—	4
4	—	5
5	35	4
6	—	5
7	52	2
8	53	5
9	—	10
10	70	3. 4. 5
11	71	2
12	74	5
13	81	6
14	91	5
15	93	8
1	10	4. 5
2	—	6
3	—	7
4	—	8
5	—	9
6	36	7. 8
7	80	1
1	4	9. 10
2	10	2. 3

War-

Warzenkäfer. *f.* TELEPHORVS.
Wasserkäfer. *f.* HYDROPHILVS.
Wasserscorpion. *f.* HEPA.
Wasserwanze. *f.* NOTONECTA.
Wespe. *f.* VESPA.
Zangenkäfer. *f.* CICINDELA.

E R R A T A.
D r u c k f e h l e r.

Tab. XXXVII adde Fig. XII. RHINOMACER secundus.
Zweyter Afterrüffelkäfer.
Tab. LXII. lege CVRCVLIO.



